

คำนำ

มาตรฐานการศึกษาสถานศึกษา จัดทำขึ้นตามกฎกระทรวง การประกันคุณภาพการศึกษา พ.ศ. 2561 ข้อ 3 ที่ให้สถานศึกษาแต่ละแห่งจัดให้มีระบบการประกันคุณภาพการศึกษาภายในสถานศึกษาโดย กำหนดมาตรฐานการศึกษาให้เป็นไปตามมาตรฐานการศึกษาแต่ละระดับและประเภทที่รัฐมนตรีว่าการ กระทรวงศึกษาธิการประกาศกำหนด และประกาศกระทรวงศึกษาธิการ เรื่องมาตรฐานการอาชีวศึกษา พ.ศ. 2561 เพื่อให้ระบบและกลไกการประกันคุณภาพภายในของวิทยาลัยอาชีวศึกษาพัฒนาศักยภาพ พัฒนา และเกิดประสิทธิผลได้มาตรฐานการอาชีวศึกษา ตามที่กระทรวงศึกษาธิการกำหนด

ดังนั้นวิทยาลัยอาชีวศึกษาพัฒนาศักยภาพเชิงรายจึงได้จัดทำมาตรฐานสถานศึกษา ซึ่งเนื้อหาในเล่มนี้ ประกอบด้วย มาตรฐานสถานศึกษาจำนวน 4 มาตรฐาน 11 ประเด็นการประเมิน ตามบริบทของวิทยาลัย อาชีวศึกษาพัฒนาศักยภาพเชิงราย และการกำหนดหน้าที่ของบุคลากรตามมาตรฐานและด้าน แยกตามฝ่ายต่างๆ ทั้ง 4 ฝ่าย ได้แก่ ฝ่ายวิชาการ ฝ่ายแผนงานและความร่วมมือ ฝ่ายบริหารทรัพยากร และฝ่ายพัฒนากิจการ นักเรียน นักศึกษา เพื่อกำหนดตารางภาระหน้าที่ตามด้าน การวิเคราะห์บทบาทหน้าที่ตามมาตรฐานและ ด้าน และการกำหนดภาระหน้าที่ตามมาตรฐานและประเด็นการประเมิน เพื่อให้บรรลุภารกิจและเกณฑ์ มาตรฐานที่กำหนด

โอกาสนี้ วิทยาลัยอาชีวศึกษาพัฒนาศักยภาพเชิงราย ขอขอบคุณ ครูและบุคลากรของวิทยาลัยฯ ทุกคน ที่ช่วยคิดวิเคราะห์ภาระหน้าที่ มาตรฐานสถานศึกษาเล่มนี้ ประสบผลสำเร็จ ในการนำไปใช้เพื่อ พัฒนาการดำเนินงานการประกันคุณภาพภายในของวิทยาลัยอาชีวศึกษาพัฒนาศักยภาพเชิงรายต่อไป

วิทยาลัยอาชีวศึกษาพัฒนาศักยภาพเชิงราย

สารบัญ

เรื่อง	หน้า
บทที่ 1 สภาพทั่วไปของสถานศึกษา	2
บทที่ 2 มาตรฐานอาชีวศึกษา	28
บทที่ 3 มาตรฐานสถานศึกษา	38
บทที่ 4 เครื่องมือ กำกับติดตาม ตรวจสอบ คุณภาพการศึกษา	50
บทที่ 5 การดำเนินการประกันคุณภาพภายในของวิทยาลัยอาชีวศึกษาพณิชยการเชียงราย	69
บทที่ 6 หน้าที่ของบุคลากรตามมาตรฐานและด้าน	71

บทที่ 1

ข้อมูลทั่วไปของสถานศึกษา

ข้อมูลพื้นฐาน

วิทยาลัยอาชีวศึกษาพาณิชย์การเชียงราย เป็นสถาบันอาชีวศึกษาเอกชนแห่งแรกของจังหวัดเชียงราย และเป็นสถาบันอาชีวศึกษาเอกชนแห่งแรกของประเทศไทยที่ได้รับรางวัลสถานศึกษาแบบอย่างการจัดการเรียนการสอนและบริหารจัดการตามหลักปรัชญาของเศรษฐกิจพอเพียง มีมูลนิธิสาธารณกุศลสงเคราะห์เชียงรายเป็นเจ้าของโดย คุณเชาว์ พงษ์สุวรรณ เป็นผู้บริจาคที่ดิน

คุณเชาว์ พงษ์สุวรรณ เกิดเมื่อวันที่ 18 กรกฎาคม 2428 ณ หมู่บ้านซึกเหมินเนีย มณฑลกว๋างตุง เป็นบุตรชายคนเดียว ของนายยุนเซียน แซ่ลุง ได้เข้ามาอยู่ในประเทศไทยเมื่ออายุ 14 ปี ต่อมาได้ไป ตั้งรกรากเปิดร้านตัดเย็บเสื้อผ้าขึ้นที่จังหวัดเชียงใหม่ สมรสกับ นางสาวจันทร์แก้ว จันทรเกษม มีบุตรหนึ่งคน ชื่อ กิมยุก จากนั้นได้โยกย้ายมาอยู่ที่จังหวัดเชียงราย ในสมัยพระรามราชาภักดี เป็นข้าหลวงประจำจังหวัดเชียงราย และท่านข้าหลวงผู้นี้ได้ตั้งชื่อสกุล “พงษ์สุวรรณ” ให้แต่นั้นมา

เมื่อปีพุทธศักราช 2472 บรรดาพ่อค้าคบดี ชาวจีน-ไทย ในอำเภอเมืองเชียงรายได้ยื่นขอจัดตั้งโรงเรียนจีนชื่อ “ลี่เหม็งฮกเก่า” ขึ้นที่หมู่ที่ 16 ตำบลรอบเวียง อำเภอเมือง เชียงราย โดยคุณเชาว์ พงษ์สุวรรณ อุทิศที่ดินด้านหน้า ซึ่งมีเนื้อที่ประมาณ 2 ไร่เศษ ให้แก่โรงเรียน โดยได้ดำเนินการสอน ภาษาจีน ตั้งแต่ปีพุทธศักราช 2474 จนกระทั่งสงครามโลกครั้งที่ 2 คุณเชาว์ พงษ์สุวรรณ จึงได้ยื่นคำร้องขออนุญาตเปิดโรงเรียนขึ้นอีก ใช้ชื่อว่า “โรงเรียนกุหมิง” เปิดทำการสอนตั้งแต่ ปีพุทธศักราช 2489 ถึงพุทธศักราช ๒๔๙๕ และในปี พุทธศักราช 2496 ได้เปลี่ยนการเรียนการสอนเป็นโรงเรียนไทยโดยสมบูรณ์ ชื่อ “โรงเรียนศึกษาศาสตร์” ถึงแม้ภายหลังจะเปิดเป็นโรงเรียนสอนภาษาไทยแล้ว ท่านก็ยังให้ความสนใจ และส่งเสริมการศึกษาของโรงเรียนแห่งนี้ด้วยดีเสมอมา ก่อนถึงแก่กรรม ท่านได้บริจาคที่ดินผืนนี้ ให้แก่ มูลนิธิสาธารณกุศลสงเคราะห์เชียงราย เพื่อวางรากฐานทางการศึกษาให้บุตรหลานชาวจังหวัดเชียงราย และจังหวัดใกล้เคียง ซึ่งก็คือ ที่ตั้งของวิทยาลัยอาชีวศึกษาพาณิชย์การเชียงราย ในปัจจุบัน

วิทยาลัยอาชีวศึกษาพาณิชย์การเชียงราย เดิมชื่อโรงเรียนพาณิชย์การเชียงราย มีนายสินธุ์ จงไพบุลย์กิจ เป็นผู้รับใบอนุญาต โดยได้ยื่นขออนุญาตเปลี่ยนแปลงคำประกอบชื่อในตราสารจัดตั้ง จาก “โรงเรียนพาณิชย์การเชียงราย” เป็น “วิทยาลัยอาชีวศึกษาพาณิชย์การเชียงราย” ตาม ใบอนุญาต เลขที่ 095/2554

ขนาดพื้นที่

วิทยาลัยอาชีวศึกษาพัฒนการเชียงราย มีพื้นที่ทั้งสิ้น 5 ไร่ 3 งาน 80 ตารางวา

การเรียนการสอน

ภาคปกติ เปิดสอนตั้งแต่เวลา 08.00 น. – 16.00 น.

ภาคปาย เปิดสอนตั้งแต่เวลา 17.00 น. – 21.30 น.

ทำการสอน 2 ระดับ

1. ระดับประกาศนียบัตรวิชาชีพ (ปวช.) เปิดสอน 5 สาขาวิชา คือ สาขาการบัญชี, สาขาการขาย, สาขาคอมพิวเตอร์, สาขาเทคโนโลยีสารสนเทศ, สาขาธุรกิจค้าปลีก (ระบบทวิภาคี)
2. ระดับประกาศนียบัตรวิชาชีพชั้นสูง (ปวส.) เปิดสอน 8 สาขาวิชา คือ สาขาการบัญชี, สาขาการตลาด, สาขาธุรกิจดิจิทัล, สาขาเทคโนโลยีสารสนเทศ, สาขาธุรกิจค้าปลีก (ระบบทวิภาคี), สาขาการท่องเที่ยว, สาขาการจัดการโลจิสติกส์ และซัพพลายเชน, สาขาดิจิทัลกราฟิก

สีประจำวิทยาลัย

ฟ้า	หมายถึง	การค้า พาณิชยกรรม
ขาว	หมายถึง	ความบริสุทธิ์ มีคุณธรรม
ม่วง	หมายถึง	สีประจำจังหวัดเชียงราย

อักษรย่อของวิทยาลัย

วอศ.พชร. (ccvc.)

สัญลักษณ์ของวิทยาลัย

“พระรูปพ่อขุนเม็งรายมหาราช”



ปรัชญาวิทยาลัยอาชีวศึกษาณิชยการเชียงราย

“ทักษะดี มีคุณธรรม น้อมนำเศรษฐกิจพอเพียง”

ทักษะดี

วิทยาลัยอาชีวศึกษาณิชยการเชียงราย ตระหนักว่าคุณภาพทางด้านวิชาการ ที่ดีเด่นเพียงด้านเดียวไม่สามารถทำให้นักเรียน นักศึกษาประสบความสำเร็จในการประกอบอาชีพได้ จึงสนับสนุนให้มีการจัดกิจกรรมเสริมหลักสูตรหลายรูปแบบที่จะส่งเสริมให้นักเรียน นักศึกษา มีความชำนาญในทักษะวิชาชีพมากยิ่งขึ้น สามารถที่จะนำไปให้ประสบความสำเร็จในการประกอบอาชีพได้

มีคุณธรรม

วิทยาลัยอาชีวศึกษาณิชยการเชียงราย ตระหนักถึงความเป็นจริงที่ว่าบุคคลหากขาดซึ่งคุณธรรม จริยธรรม บุคคลนั้นย่อมหาความเจริญได้ยาก โรงเรียนจึงได้ปูพื้นฐานจิตใจของนักเรียน-นักศึกษา ให้ตระหนักถึงความจริงในข้อนี้โดยพยายามอบรมสั่งสอน ให้เป็นผู้มีคุณธรรม จริยธรรม มีศาสนาเป็นเครื่องยึดเหนี่ยวจิตใจ ตั้งมั่นอยู่ในศีลธรรมอันดี เป็นพลเมืองที่ดีของประเทศชาติ

น้อมนำเศรษฐกิจพอเพียง

วิทยาลัยอาชีวศึกษาณิชยการเชียงราย เห็นความสำคัญที่จะส่งเสริมให้ครู บุคลากร นักเรียน นักศึกษา มีความสำคัญ มีความรู้ ความเข้าใจและน้อมนำหลักปรัชญาของเศรษฐกิจพอเพียงไปใช้เป็นแนวทางในการดำเนินชีวิต โรงเรียนได้มีการวางแผนการดำเนินงาน โดยการจัดทำแผนยุทธศาสตร์การขับเคลื่อนหลักปรัชญาของเศรษฐกิจพอเพียงของสถานศึกษา กำหนดแนวทางการดำเนินงานทั้งทางด้านการบริหารจัดการสถานศึกษา ด้านหลักสูตรและการจัดการเรียนการสอน ด้านกิจกรรมพัฒนาผู้เรียนและด้านพัฒนาบุคลากรของสถานศึกษา

วิสัยทัศน์

วิทยาลัยอาชีวศึกษาณิชยการเชียงรายมุ่งมั่นจัดการศึกษาวิชาชีพอย่างมีคุณภาพได้ตามเกณฑ์มาตรฐานภายใต้หลักปรัชญาของเศรษฐกิจพอเพียง

พันธกิจ

1. ด้านคุณลักษณะของผู้สำเร็จการศึกษาที่พึงประสงค์
2. ด้านการจัดการอาชีวศึกษา
3. ด้านการสร้างสังคมแห่งการเรียนรู้
4. ด้านการประกันคุณภาพภายในของสถานศึกษา

อัตลักษณ์

ทักษะอาชีพดี มีคุณธรรม จรรยางาม

เอกลักษณ์

พัฒนาทั่วทิศ ด้วยจิตอาสา เสริมทักษะภาษาจีน

หลักสูตรประกาศนียบัตรวิชาชีพ

พุทธศักราช 2562

หลักการของหลักสูตร

1. เป็นหลักสูตรระดับประกาศนียบัตรวิชาชีพหลังมัธยมศึกษาตอนต้นหรือเทียบเท่าด้านวิชาชีพที่สอดคล้องกับแผนพัฒนาเศรษฐกิจและสังคมแห่งชาติ แผนการศึกษาแห่งชาติ เป็นไปตามกรอบคุณวุฒิแห่งชาติ มาตรฐานการศึกษาของชาติ และกรอบคุณวุฒิอาชีวศึกษาแห่งชาติ เพื่อผลิตและพัฒนากำลังคนระดับฝีมือ ให้มีสมรรถนะ มีคุณธรรม จริยธรรมและจรรยาบรรณวิชาชีพสามารถประกอบอาชีพได้ตรงตามความต้องการ ของสถานประกอบการและการประกอบอาชีพอิสระ
2. เป็นหลักสูตรที่เปิดโอกาสให้เลือกเรียนได้อย่างกว้างขวาง เน้นสมรรถนะเฉพาะด้านด้วยการปฏิบัติจริง สามารถเลือกวิธีการเรียนตามศักยภาพและโอกาสของผู้เรียน เปิดโอกาสให้ผู้เรียนสามารถเทียบโอนผลการเรียน สะสมผลการเรียน เทียบโอนความรู้และประสบการณ์จากแหล่งวิทยากร สถานประกอบการและสถานประกอบอาชีพอิสระ
3. เป็นหลักสูตรที่สนับสนุนการประสานความร่วมมือในการจัดการศึกษาร่วมกันระหว่างหน่วยงานและองค์กรที่เกี่ยวข้อง ทั้งภาครัฐและเอกชน
4. เป็นหลักสูตรที่เปิดโอกาสให้สถานศึกษา สถานประกอบการ ชุมชนและท้องถิ่นมีส่วนร่วมในการพัฒนาหลักสูตรให้ตรงตามความต้องการ โดยยึดโยงกับมาตรฐานอาชีพและสอดคล้องกับสภาพยุทธศาสตร์ของภูมิภาค เพื่อเพิ่มขีดความสามารถในการแข่งขันของประเทศ

จุดหมายของหลักสูตร

1. เพื่อให้มีความรู้ ทักษะและประสบการณ์ในงานอาชีพสอดคล้องกับมาตรฐานวิชาชีพ สามารถนำไปประยุกต์ใช้ในการปฏิบัติงานอาชีพได้อย่างมีประสิทธิภาพเลือกวิถีการดำรงชีวิตและการประกอบอาชีพได้อย่างเหมาะสมกับตนสร้างสรรค์ความเจริญต่อชุมชน ท้องถิ่นและประเทศชาติ
2. เพื่อให้เป็นผู้มีปัญญา มีความคิดริเริ่มสร้างสรรค์ ใฝ่เรียนรู้ เพื่อพัฒนาคุณภาพชีวิตและการประกอบอาชีพมีทักษะการสื่อสารและเทคโนโลยีสารสนเทศ ทักษะการเรียนรู้ตลอดชีวิต ทักษะการคิด วิเคราะห์และ การแก้ปัญหา ทักษะด้านสุขภาวะและความปลอดภัย ตลอดจนทักษะการจัดการ สามารถสร้างอาชีพและพัฒนาอาชีพให้ก้าวหน้าอยู่เสมอ
3. เพื่อให้มีเจตคติที่ดีต่ออาชีพมีความมั่นใจและภาคภูมิใจในวิชาชีพที่เรียน รักงานรักหน่วยงาน สามารถทำงานเป็นหมู่คณะได้ดี โดยมีความเคารพในสิทธิและหน้าที่ของตนเองและผู้อื่น
4. เพื่อให้เป็นผู้มีพฤติกรรมทางสังคมที่ดีงาม ทั้งในการทำงาน การอยู่ร่วมกัน การต่อต้านความรุนแรงและสารเสพติด มีความรับผิดชอบต่อครอบครัว หน่วยงาน ท้องถิ่นและประเทศชาติ ดำรงตนตามหลักปรัชญา ของเศรษฐกิจพอเพียง เข้าใจและเห็นคุณค่าของการอนุรักษ์ศิลปวัฒนธรรมและภูมิปัญญาท้องถิ่นมีจิตสาธารณะ และจิตสำนึกในการอนุรักษ์ทรัพยากรธรรมชาติและสร้างสิ่งแวดล้อมที่ดี
5. เพื่อให้มีบุคลิกภาพที่ดี มีมนุษยสัมพันธ์ มีคุณธรรม จริยธรรม และวินัยในตนเอง มีสุขภาพอนามัยที่สมบูรณ์ ทั้งร่างกายและจิตใจ เหมาะสมกับงานอาชีพ
6. เพื่อให้ตระหนักและมีส่วนร่วมในการแก้ไขปัญหาเศรษฐกิจ สังคมการเมืองของประเทศและโลกมีความรักชาติ สำนึกในความเป็นไทย เสียสละเพื่อส่วนรวม ดำรงรักษาไว้ซึ่งความมั่นคงของชาติ ศาสนา พระมหากษัตริย์ และการปกครองระบอบประชาธิปไตยอันมีพระมหากษัตริย์ ทรงเป็นประมุข

หลักเกณฑ์การใช้ หลักสูตรประกาศนียบัตรวิชาชีพ พุทธศักราช 2562

1. การเรียนการสอน

1.1 การเรียนการสอนตามหลักสูตรนี้ ผู้เรียนสามารถลงทะเลียนเรียนได้ทุกวิธีเรียนที่กำหนด และ นำผลการเรียนแต่ละวิธีมาประเมินผลรวมกันได้ สามารถขอเทียบโอนผลการเรียน และขอเทียบโอนความรู้ และประสบการณ์ได้

1.2 การจัดการเรียนการสอนเน้นการปฏิบัติจริง สามารถจัดการเรียนการสอนได้หลากหลายรูปแบบ เพื่อให้ผู้เรียนมีความรู้ ความเข้าใจในหลักการ วิธีการและการดำเนินงาน มีทักษะการปฏิบัติงานตามแบบแผน ในขอบเขตสำคัญและบริบทต่างๆ ที่สัมพันธ์กันซึ่งส่วนใหญ่เป็นงานประจำ ให้คำแนะนำพื้นฐานที่ต้องใช้ในการตัดสินใจ วางแผนและแก้ไขปัญหาโดยไม่อยู่ภายใต้การควบคุมในบางเรื่อง สามารถประยุกต์ใช้ความรู้ ทักษะทางวิชาชีพ เทคโนโลยีสารสนเทศและการสื่อสารในการแก้ปัญหาและการปฏิบัติงานในบริบทใหม่ รวมทั้งรับผิดชอบต่อตนเอง และผู้อื่น ตลอดจนมีคุณธรรม จริยธรรม จรรยาบรรณวิชาชีพ เจตคติและกิจนิสัยที่เหมาะสมในการทำงาน

2. การจัดการศึกษาและเวลาเรียนการจัดการศึกษาในระบบปกติ ใช้ระยะเวลา 3 ปีการศึกษา การจัดการเวลาเรียนให้ดำเนินการ ดังนี้

2.1 ในปีการศึกษาหนึ่งๆ ให้แบ่งภาคเรียนออกเป็น 2 ภาคเรียนปกติหรือระบบทวิภาคภาคเรียนละ 18 สัปดาห์ รวมเวลาการวัดผล โดยมีเวลาเรียนและจำนวนหน่วยกิตตามที่กำหนด และสถานศึกษาอาชีวศึกษาหรือสถาบัน อาจเปิดสอนภาคเรียนฤดูร้อนได้อีกตามที่เห็นสมควร

2.2 การเรียนในระบบชั้นเรียน ให้สถานศึกษาอาชีวศึกษาหรือสถาบันเปิดทำการสอนไม่น้อยกว่าสัปดาห์ละ 5 วัน ๆ ละไม่เกิน 7 ชั่วโมง โดยกำหนดให้จัดการเรียนการสอนคาบละ 60 นาที

3. การคิดหน่วยกิตให้มีจำนวนหน่วยกิตตลอดหลักสูตรไม่น้อยกว่า 103 - 110 หน่วยกิต การคิดหน่วยกิตถือเกณฑ์ดังนี้

3.1 รายวิชาทฤษฎีที่ใช้เวลาในการบรรยายหรืออภิปราย 1 ชั่วโมงต่อสัปดาห์ หรือ 18 ชั่วโมงต่อภาคเรียน รวมเวลาการวัดผล มีค่าเท่ากับ 1 หน่วยกิต

3.2 รายวิชาปฏิบัติที่ใช้เวลาในการทดลองหรือฝึกปฏิบัติในห้องปฏิบัติการ 2 ชั่วโมงต่อสัปดาห์ หรือ 36 ชั่วโมงต่อภาคเรียน รวมเวลาการวัดผล มีค่าเท่ากับ 1 หน่วยกิต

3.3 รายวิชาปฏิบัติที่ใช้เวลาในการฝึกปฏิบัติในโรงฝึกงานหรือภาคสนาม 3 ชั่วโมงต่อสัปดาห์ หรือ 54 ชั่วโมงต่อภาคเรียน รวมเวลาการวัดผล มีค่าเท่ากับ 1 หน่วยกิต

3.4 การฝึกอาชีพในการศึกษาระบบทวิภาคี ที่ใช้เวลาไม่น้อยกว่า 54 ชั่วโมงต่อภาคเรียน รวมเวลาการวัดผล มีค่าเท่ากับ 1 หน่วยกิต

3.5 การฝึกประสบการณ์สมรรถนะวิชาชีพในสถานประกอบการ ที่ใช้เวลาไม่น้อยกว่า 4 ชั่วโมงต่อภาคเรียน รวมเวลาการวัดผล มีค่าเท่ากับ 1 หน่วยกิต

3.6 การทำโครงการพัฒนาสมรรถนะวิชาชีพที่ใช้เวลาไม่น้อยกว่า 4 ชั่วโมงต่อภาคเรียนรวมเวลาการวัดผล มีค่าเท่ากับ 1 หน่วยกิต

4. โครงสร้างหลักสูตรโครงสร้างของหลักสูตรประกาศนียบัตรวิชาชีพ พุทธศักราช 2562 แบ่งเป็น 3 หมวดวิชา และ กิจกรรมเสริมหลักสูตร ดังนี้

4.1 หมวดวิชาสมรรถนะแกนกลางไม่น้อยกว่า 22 หน่วยกิต

4.1.1 กลุ่มวิชาภาษาไทย

4.1.2 กลุ่มวิชาภาษาต่างประเทศ

4.1.3 กลุ่มวิชาวิทยาศาสตร์

4.1.4 กลุ่มวิชาคณิตศาสตร์

4.1.5 กลุ่มวิชาสังคมศึกษา

4.1.6 กลุ่มวิชาสุขศึกษาและพลศึกษา

4.2 หมวดวิชาสมรรถนะวิชาชีพไม่น้อยกว่า 71 หน่วยกิต

4.2.1 กลุ่มสมรรถนะวิชาชีพพื้นฐาน

4.2.2 กลุ่มสมรรถนะวิชาชีพเฉพาะ

- 4.2.3 กลุ่มสมรรถนะวิชาชีพเลือก
- 4.2.4 ฝึกประสบการณ์สมรรถนะวิชาชีพ
- 4.2.5 โครงการพัฒนาสมรรถนะวิชาชีพ

4.3 หมวดวิชาเลือกเสรีไม่น้อยกว่า 10 หน่วยกิต 4.4 กิจกรรมเสริมหลักสูตร (2 ชั่วโมง/สัปดาห์) – หน่วยกิต หมายเหตุ

1) จำนวนหน่วยกิตของแต่ละหมวดวิชาและกลุ่มวิชาในหลักสูตร ให้เป็นไปตามที่กำหนดไว้ในโครงสร้างของแต่ละประเภทวิชาและสาขาวิชา

2) การพัฒนารายวิชาในกลุ่มสมรรถนะวิชาชีพพื้นฐานและกลุ่มสมรรถนะวิชาชีพเฉพาะ จะเป็นรายวิชาบังคับ ที่สะท้อนความเป็นสาขาวิชาตามมาตรฐานการศึกษาวิชาชีพ ด้านสมรรถนะวิชาชีพของสาขาวิชา ซึ่งยึดโยง กับมาตรฐานอาชีพ จึงต้องพัฒนากลุ่มรายวิชาให้ครบจำนวนหน่วยกิตที่กำหนด และผู้เรียนต้องเรียนทุกรายวิชา

3) สถานศึกษาอาชีวศึกษาหรือสถาบันสามารถจัดรายวิชาเลือกตามที่กำหนดไว้ในหลักสูตร และ หรือพัฒนาเพิ่มตามความต้องการเฉพาะด้านของสถานประกอบการหรือตามยุทธศาสตร์ภูมิภาค เพื่อเพิ่มขีดความสามารถในการแข่งขันของประเทศ ทั้งนี้ ต้องเป็นไปตามเงื่อนไขและมาตรฐานการศึกษาวิชาชีพ ที่ประเภทวิชา สาขาวิชาและสาขางานกำหนด

5. การฝึกประสบการณ์สมรรถนะวิชาชีพ

เป็นการจัดกระบวนการเรียนรู้โดยความร่วมมือระหว่างสถานศึกษาอาชีวศึกษาหรือสถาบันกับภาคการผลิต และหรือภาคบริการ หลังจากที่ผู้เรียนได้เรียนรู้ภาคทฤษฎีและการฝึกหัดหรือฝึกปฏิบัติเบื้องต้นในสถานศึกษา อาชีวศึกษาหรือสถาบันแล้วระยะเวลาหนึ่ง ทั้งนี้ เพื่อเปิดโอกาสให้ผู้เรียนได้เรียนรู้จากประสบการณ์จริง ได้สัมผัสกับการปฏิบัติงานอาชีพ เครื่องมือ เครื่องจักร อุปกรณ์ที่ทันสมัย และบรรยากาศการทำงานร่วมกัน ส่งเสริมการฝึกทักษะ กระบวนการคิด การจัดการ การเผชิญสถานการณ์ ซึ่งจะช่วยให้ผู้เรียนทำได้ คิดเป็น ทำเป็นและเกิดการใฝ่รู้อย่างต่อเนื่อง ตลอดจนเกิดความมั่นใจและเจตคติที่ดีในการทำงานและการประกอบ อาชีพอิสระ โดยการจัดฝึกประสบการณ์สมรรถนะวิชาชีพต้องดำเนินการ ดังนี้

5.1 สถานศึกษาอาชีวศึกษาหรือสถาบันต้องจัดให้มีการฝึกประสบการณ์สมรรถนะวิชาชีพ ในรูปของการฝึกงานในสถานประกอบการ แหล่งวิทยาการ รัฐวิสาหกิจหรือหน่วยงานของรัฐ ในภาคเรียนที่ 5 และหรือภาคเรียนที่ 6 โดยใช้เวลารวมไม่น้อยกว่า 320 ชั่วโมง กำหนดให้มีค่าเท่ากับ 4 หน่วยกิตกรณีสถานศึกษาอาชีวศึกษาหรือสถาบันต้องการเพิ่มพูนประสบการณ์สมรรถนะวิชาชีพ สามารถนำรายวิชาที่ตรงหรือสัมพันธ์กับลักษณะงานไปเรียนหรือฝึกในสถานประกอบการ รัฐวิสาหกิจหรือ หน่วยงานของรัฐในภาคเรียนที่จัดฝึกประสบการณ์สมรรถนะวิชาชีพได้ รวมไม่น้อยกว่า 1 ภาคเรียน

5.2 การตัดสินผลการเรียนและให้ระดับผลการเรียน ให้ปฏิบัติเช่นเดียวกับรายวิชาอื่น

8.2 จัดให้ผู้เรียนเรียนรายวิชาบังคับในหมวดวิชาสมรรถนะแกนกลาง หมวดวิชาสมรรถนะวิชาชีพ ในกลุ่มสมรรถนะวิชาชีพพื้นฐานและกลุ่มสมรรถนะวิชาชีพเฉพาะ และกิจกรรมเสริมหลักสูตรให้ครบ ตามที่กำหนดในโครงสร้างหลักสูตร

8.2.1 การจัดรายวิชาในหมวดวิชาสมรรถนะแกนกลาง ควรจัดกระจายทุกภาคเรียน

8.2.2 การจัดรายวิชาในกลุ่มสมรรถนะวิชาชีพพื้นฐาน โดยเฉพาะรายวิชาที่เป็นพื้นฐานของการเรียนวิชาชีพควรจัดให้เรียนในภาคเรียนที่ 1

8.2.3 การจัดรายวิชาในกลุ่มสมรรถนะวิชาชีพเฉพาะ ควรจัดให้เรียนก่อนรายวิชาในกลุ่มสมรรถนะ วิชาชีพเลือกและรายวิชาในหมวดวิชาเลือกเสรี

8.3 จัดให้ผู้เรียนได้เลือกเรียนรายวิชาในกลุ่มสมรรถนะวิชาชีพเลือกและหมวดวิชาเลือกเสรี ตามความถนัด ความสนใจ เพื่อสนับสนุนการประกอบอาชีพหรือศึกษาต่อ

8.4 จัดรายวิชาทวิภาคีที่นำไปเรียนและฝึกในสถานประกอบการ รัฐวิสาหกิจ หรือหน่วยงานของรัฐ โดยประสานงานร่วมกับสถานประกอบการ รัฐวิสาหกิจ หรือหน่วยงานของรัฐ เพื่อพิจารณากำหนดภาคเรียนที่จัดฝึกอาชีพ รวมทั้งกำหนดรายวิชาหรือกลุ่มวิชาที่ตรงกับลักษณะงานของสถานประกอบการ รัฐวิสาหกิจ หรือหน่วยงานของรัฐที่นำไปร่วมฝึกอาชีพในภาคเรียนนั้น ๆ

8.5 จัดรายวิชาฝึกงานในภาคเรียนที่ 5 หรือ 6 ครั้งเดียว จำนวน 4 หน่วยกิต 320 ชั่วโมง (เฉลี่ย 20 ชั่วโมง ต่อสัปดาห์ต่อภาคเรียน) หรือ จัดให้ลงทะเบียนเรียนเป็น 2 ครั้ง คือ ภาคเรียนที่ 5 จำนวน 2 หน่วยกิต และ ภาคเรียนที่ 6 จำนวน 2 หน่วยกิต รายวิชาละ 160 ชั่วโมง (เฉลี่ย 10 ชั่วโมงต่อสัปดาห์ต่อภาคเรียน) ตามเงื่อนไข ของหลักสูตรสาขาวิชานั้น ๆ ในภาคเรียนที่จัดฝึกงานนี้ ให้สถานศึกษาพิจารณากำหนดรายวิชาหรือกลุ่มวิชาที่ตรงกับลักษณะงาน ของสถานประกอบการ รัฐวิสาหกิจ หรือหน่วยงานของรัฐ เพื่อนำไปเรียนและฝึกปฏิบัติในภาคเรียนที่จัดฝึกงานด้วยการจัดฝึกงานในภาคเรียนฤดูร้อนสามารถทำได้โดยไม่ต้องพิจารณาระยะเวลาในการฝึกให้ครบ ตามที่หลักสูตรกำหนด

8.6 จัดรายวิชาโครงการในภาคเรียนที่ 5 หรือ 6 ครั้งเดียว จำนวน 4 หน่วยกิต (12 ชั่วโมงต่อสัปดาห์ต่อภาคเรียน) หรือ จัดให้ลงทะเบียนเรียนเป็น 2 ครั้ง คือ ภาคเรียนที่ 5 และภาคเรียนที่ 6 รวม 4 หน่วยกิต (6 ชั่วโมงต่อสัปดาห์ต่อภาคเรียน) ตามเงื่อนไขของหลักสูตรสาขาวิชานั้น ๆ

8.7 จัดกิจกรรมเสริมหลักสูตรในแต่ละภาคเรียน ภาคเรียนละไม่น้อยกว่า 2 ชั่วโมงต่อสัปดาห์

8.8 จัดจำนวนหน่วยกิตรวมในแต่ละภาคเรียน ไม่เกิน 22 หน่วยกิต สำหรับการเรียนแบบเต็มเวลา และไม่เกิน 12 หน่วยกิต สำหรับการเรียนแบบไม่เต็มเวลา ส่วนภาคเรียนฤดูร้อนจัดได้ไม่เกิน 12 หน่วยกิต ทั้งนี้ เวลาในการจัดการเรียนการสอนในภาคเรียนปกติและภาคเรียนฤดูร้อนโดยเฉลี่ยไม่ควรเกิน 35 ชั่วโมงต่อสัปดาห์ ส่วนการเรียนแบบไม่เต็มเวลาไม่ควรเกิน 25 ชั่วโมงต่อสัปดาห์ ทั้งนี้ หากสถานศึกษาอาชีวศึกษา หรือสถาบันมีเหตุผลและความจำเป็นในการจัดหน่วยกิตและ เวลาในการจัดการเรียนการสอนแต่ละภาคเรียนที่แตกต่างไปจากเกณฑ์ข้างต้น อาจทำได้แต่ต้องไม่กระทบต่อ มาตรฐานและคุณภาพการศึกษา

9. การศึกษาระบบทวิภาคี

เป็นรูปแบบการจัดการศึกษาที่เกิดจากข้อตกลงร่วมกันระหว่างสถานศึกษาอาชีวศึกษาหรือสถาบัน กับสถานประกอบการ รัฐวิสาหกิจ หรือหน่วยงานของรัฐ โดยผู้เรียนใช้เวลาส่วนหนึ่งในสถานศึกษาอาชีวศึกษา หรือสถาบัน และเรียนภาคปฏิบัติในสถานประกอบการ รัฐวิสาหกิจ หรือหน่วยงานของรัฐ เพื่อให้การจัดการศึกษาระบบทวิภาคีสามารถเพิ่มขีดความสามารถด้านการผลิตและพัฒนากำลังคนตรงตามความต้องการ ของ ผู้ใช้และเป็นไปตามจุดหมายของหลักสูตร ทั้งนี้ สถานศึกษาอาชีวศึกษาหรือสถาบันต้องดำเนินการดังนี้

9.1 นำรายวิชาทวิภาคีในกลุ่มสมรรถนะวิชาชีพเลือกรวมไม่น้อยกว่า 18 หน่วยกิต ไปร่วมกำหนด รายละเอียดของรายวิชา กับสถานประกอบการ รัฐวิสาหกิจ หรือหน่วยงานของรัฐที่ร่วมจัดการศึกษาระบบทวิภาคี ได้แก่ จุดประสงค์รายวิชา สมรรถนะรายวิชา คำอธิบายรายวิชา เวลาที่ใช้ฝึกและจำนวนหน่วยกิตให้ สอดคล้องกับ ลักษณะงานของสถานประกอบการ รัฐวิสาหกิจ หรือหน่วยงานของรัฐ รวมทั้งสมรรถนะวิชาชีพ ของสาขางาน ทั้งนี้ การกำหนดจำนวนหน่วยกิตและจำนวนชั่วโมงที่ใช้ฝึกอาชีพของแต่ละรายวิชาทวิภาคีให้ เป็นไปตามที่ หลักสูตรกำหนด และให้รายงานการพัฒนารายวิชาดังกล่าวให้สำนักงานคณะกรรมการการ อาชีวศึกษาทราบด้วย

9.2 ร่วมจัดทำแผนฝึกอาชีพ พร้อมแนวการวัดและประเมินผลในแต่ละรายวิชา กับสถานประกอบการ รัฐวิสาหกิจ หรือหน่วยงานของรัฐที่ร่วมจัดการศึกษาระบบทวิภาคี เพื่อนำไปใช้ในการฝึกอาชีพ และดำเนินการ วัดและประเมินผลเป็นรายวิชา

9.3 จัดแผนการเรียนระบบทวิภาคีตามความพร้อมของสถานประกอบการ รัฐวิสาหกิจ หรือหน่วยงาน ของรัฐ ที่จัดการศึกษาระบบทวิภาคีร่วมกัน โดยอาจนำรายวิชาอื่นที่สอดคล้องกับลักษณะงานของสถาน ประกอบการ รัฐวิสาหกิจ หรือหน่วยงานของรัฐนั้น ๆ ไปจัดร่วมด้วยก็ได้

10. การเข้าเรียน

ผู้เข้าเรียนต้องสำเร็จการศึกษาไม่ต่ำกว่าระดับมัธยมศึกษาปีที่ 3 หรือเทียบเท่า และมีคุณสมบัติ เป็นไปตามระเบียบกระทรวงศึกษาธิการว่าด้วยการจัดการศึกษาและการประเมินผลการเรียนตามหลักสูตร ประกาศนียบัตรวิชาชีพ

11. การประเมินผลการเรียน

เน้นการประเมินสภาพจริง ทั้งนี้ ให้เป็นไปตามระเบียบกระทรวงศึกษาธิการว่าด้วยการจัดการศึกษา และการประเมินผลการเรียนตามหลักสูตรประกาศนียบัตรวิชาชีพ

12. การสำเร็จการศึกษาตามหลักสูตร

12.1 ได้รายวิชาและจำนวนหน่วยกิตสะสมในทุกหมวดวิชา ครบถ้วนตามที่กำหนดไว้ในหลักสูตร แต่ ละประเภทวิชาและสาขาวิชา และตามแผนการเรียนที่สถานศึกษากำหนด

12.2 ได้ค่าระดับคะแนนเฉลี่ยสะสมไม่ต่ำกว่า 2.00 12.3 ผ่านเกณฑ์การประเมินมาตรฐานวิชาชีพ

12.4 ได้เข้าร่วมปฏิบัติกิจกรรมเสริมหลักสูตรตามแผนการเรียนที่สถานศึกษากำหนด และ “ผ่าน” ทุกภาคเรียน

13. การพัฒนารายวิชาในหลักสูตร

13.1 หมวดวิชาสมรรถนะแกนกลาง สถานศึกษาอาชีวศึกษาหรือสถาบันสามารถพัฒนารายวิชาเพิ่มเติม ในแต่ละกลุ่มวิชา เพื่อเลือกเรียนนอกเหนือจากรายวิชาที่กำหนดให้เป็นวิชาบังคับได้ โดยสามารถพัฒนาเป็นรายวิชา หรือลักษณะบูรณาการ ผสมผสานเนื้อหาวิชาที่ครอบคลุมสาระของกลุ่มวิชาภาษาไทย กลุ่มวิชาภาษาต่างประเทศ กลุ่มวิชาวิทยาศาสตร์ กลุ่มวิชาคณิตศาสตร์ กลุ่มวิชาสังคมศึกษา กลุ่มวิชาสุขศึกษา และพลศึกษา ในสัดส่วนที่เหมาะสม โดยพิจารณาจากมาตรฐานการเรียนรู้ของกลุ่มวิชานั้น ๆ เพื่อให้บรรลุจุดประสงค์ของหมวดวิชาสมรรถนะแกนกลาง

13.2 หมวดวิชาสมรรถนะวิชาชีพ สถานศึกษาอาชีวศึกษาหรือสถาบันสามารถเพิ่มเติมรายละเอียดของรายวิชาในแต่ละกลุ่มวิชาในการจัดทำแผนการจัดการเรียนรู้ และสามารถพัฒนารายวิชาเพิ่มเติมในกลุ่มสมรรถนะ วิชาชีพเลือกได้ ตามความต้องการของสถานประกอบการหรือยุทธศาสตร์ของภูมิภาคเพื่อเพิ่มขีดความสามารถ ในการแข่งขันของประเทศ ทั้งนี้ ต้องพิจารณาให้สอดคล้องกับจุดประสงค์สาขาวิชาและสมรรถนะวิชาชีพ สาขางานด้วย

13.3 หมวดวิชาเลือกเสรี สถานศึกษาอาชีวศึกษาหรือสถาบันสามารถพัฒนารายวิชาเพิ่มเติมได้ ตามความต้องการของสถานประกอบการ ชุมชน ท้องถิ่น หรือยุทธศาสตร์ของภูมิภาคเพื่อเพิ่มขีดความสามารถ ในการแข่งขันของประเทศ และหรือเพื่อการศึกษาต่อ

ทั้งนี้ การกำหนดรหัสวิชา จำนวนหน่วยกิตและจำนวนชั่วโมงเรียนให้เป็นไปตามที่หลักสูตรกำหนด

14. การปรับปรุงแก้ไข พัฒนารายวิชา กลุ่มวิชาและการอนุมัติหลักสูตร

14.1 การพัฒนาหลักสูตรหรือการปรับปรุงสาระสำคัญของหลักสูตรตามเกณฑ์มาตรฐานคุณวุฒิ อาชีวศึกษา ระดับประกาศนียบัตรวิชาชีพ ให้เป็นหน้าที่ของสำนักงานคณะกรรมการการอาชีวศึกษา สถาบัน การอาชีวศึกษา และสถานศึกษา โดยความเห็นชอบของคณะกรรมการการอาชีวศึกษา

14.2 การอนุมัติหลักสูตร ให้เป็นหน้าที่ของสำนักงานคณะกรรมการการอาชีวศึกษา โดยความเห็นชอบ ของคณะกรรมการการอาชีวศึกษา

14.3 การประกาศใช้หลักสูตร ให้ทำเป็นประกาศกระทรวงศึกษาธิการ

14.4 การพัฒนารายวิชาหรือกลุ่มวิชาเพิ่มเติม สถานศึกษาอาชีวศึกษาหรือสถาบันสามารถดำเนินการ ได้ โดยต้องรายงานให้สำนักงานคณะกรรมการการอาชีวศึกษาทราบ

15. การประกันคุณภาพของหลักสูตรและการจัดการเรียนการสอนให้ทุกหลักสูตรกำหนดระบบประกัน

คุณภาพของหลักสูตรและการจัดการเรียนการสอนไว้ให้ชัดเจน อย่างน้อยประกอบด้วย 4 ด้าน คือ

15.1 หลักสูตรที่ยึดโยงกับมาตรฐานอาชีพ

15.2 ครู ทรัพยากรและการสนับสนุน

15.3 วิธีการจัดการเรียนรู้ การวัดและประเมินผล

15.4 ผู้สำเร็จการศึกษาให้สำนักงานคณะกรรมการการอาชีวศึกษา สถาบันการอาชีวศึกษาและสถานศึกษาจัดให้มีการประเมิน และรายงานผลการดำเนินการหลักสูตร เพื่อพัฒนาหรือปรับปรุงหลักสูตรที่อยู่ในความรับผิดชอบอย่างต่อเนื่อง อย่างน้อยทุก 5 ปี

หลักสูตรประกาศนียบัตรวิชาชีพชั้นสูง พุทธศักราช 2563

หลักการของหลักสูตร

1. เป็นหลักสูตรระดับประกาศนียบัตรวิชาชีพชั้นสูง เพื่อพัฒนากำลังคนระดับเทคนิคให้มีสมรรถนะ มีคุณธรรม จริยธรรมและจรรยาบรรณวิชาชีพ สามารถประกอบอาชีพได้ตรงตามความต้องการของ ตลาดแรงงานและการประกอบอาชีพอิสระ สอดคล้องกับแผนพัฒนาเศรษฐกิจและสังคมแห่งชาติและ แผนการศึกษาแห่งชาติ เป็นไปตามกรอบคุณวุฒิแห่งชาติ มาตรฐานการศึกษาของชาติ และกรอบคุณวุฒิ อาชีวศึกษาแห่งชาติ
2. เป็นหลักสูตรที่เปิดโอกาสให้เลือกเรียนได้อย่างกว้างขวาง เน้นสมรรถนะเฉพาะด้านด้วยการปฏิบัติ จริงสามารถเลือกวิธีการเรียนตามศักยภาพและโอกาสของผู้เรียน เปิดโอกาสให้ผู้เรียนสามารถเทียบโอนผลการ เรียน สะสมผลการเรียน เทียบโอนความรู้และประสบการณ์จากแหล่งวิทยาการ สถานประกอบการและ สถาน ประกอบอาชีพอิสระ
3. เป็นหลักสูตรที่มุ่งเน้นให้ผู้สำเร็จการศึกษามีสมรรถนะในการประกอบอาชีพ มีความรู้เต็มภูมิ ปฏิบัติได้จริง มีความเป็นผู้นำและสามารถทำงานเป็นหมู่คณะได้ดี
4. เป็นหลักสูตรที่สนับสนุนการประสานความร่วมมือในการจัดการศึกษาร่วมกันระหว่างหน่วยงาน และองค์กร ที่เกี่ยวข้อง ทั้งภาครัฐและเอกชน
5. เป็นหลักสูตรที่เปิดโอกาสให้สถานศึกษาสถานประกอบการ ชุมชนและท้องถิ่นมีส่วนร่วมในการ พัฒนาหลักสูตรให้ตรงตามความต้องการและสอดคล้องกับสภาพยุทธศาสตร์ของภูมิภาค เพื่อเพิ่มขีด ความสามารถ ในการแข่งขันของประเทศ

จุดหมายของหลักสูตร

1. เพื่อให้มีความรู้ทางทฤษฎีและเทคนิคเชิงลึกภายใต้ขอบเขตของงานอาชีพ มีทักษะด้านเทคโนโลยี สารสนเทศและการสื่อสารเพื่อใช้ในการดำรงชีวิตและงานอาชีพ สามารถศึกษาค้นคว้าเพิ่มเติมหรือ ศึกษาต่อในระดับที่สูงขึ้น
2. เพื่อให้มีทักษะและสมรรถนะในงานอาชีพตามมาตรฐานวิชาชีพ สามารถบูรณาการความรู้ ทักษะ จากศาสตร์ต่าง ๆ ประยุกต์ใช้ในงานอาชีพ สอดคล้องกับการเปลี่ยนแปลงทางเทคโนโลยี
3. เพื่อให้มีปัญญา มีความคิดสร้างสรรค์ มีความสามารถในการคิด วิเคราะห์ วางแผน บริหารจัดการ ตัดสินใจ แก้ปัญหา ประสานงานและประเมินผลการปฏิบัติงานอาชีพ มีทักษะการเรียนรู้ แสวงหา ความรู้และ แนวทางใหม่ ๆ มาพัฒนาตนเองและประยุกต์ใช้ในการสร้างงานให้สอดคล้องกับวิชาชีพและการพัฒนางาน อาชีพอย่างต่อเนื่อง

4. เพื่อให้มีเจตคติที่ดีต่ออาชีพ มีความมั่นใจและภาคภูมิใจในงานอาชีพรักหน่วยงาน สามารถทำงานเป็นหมู่คณะได้ดี มีความภาคภูมิใจในตนเองต่อการเรียนวิชาชีพ

5. เพื่อให้มีบุคลิกภาพที่ดี มีคุณธรรม จริยธรรม ซื่อสัตย์ มีวินัย มีสุขภาพสมบูรณ์แข็งแรงทั้งร่างกายและจิตใจเหมาะสมกับการปฏิบัติงานในอาชีพนั้น ๆ

6. เพื่อให้เป็นผู้มีพฤติกรรมทางสังคมที่ดีงาม ต่อต้านความรุนแรงและสารเสพติดทั้งในการทำงาน การอยู่ร่วมกันมีความรับผิดชอบต่อครอบครัวองค์กร ท้องถิ่นและประเทศชาติ อุทิศตนเพื่อสังคม เข้าใจและเห็นคุณค่าของศิลปวัฒนธรรมไทย ภูมิปัญญาท้องถิ่น ตระหนักในปัญหาและความสำคัญของสิ่งแวดล้อม

7. เพื่อให้ตระหนักและมีส่วนร่วมในการพัฒนาและแก้ไขปัญหาเศรษฐกิจของประเทศ โดยเป็นกำลังสำคัญในด้านการผลิตและให้บริการ

8. เพื่อให้เห็นคุณค่าและดำรงไว้ซึ่งสถาบันชาติ ศาสนา และพระมหากษัตริย์ ปฏิบัติตนในฐานะพลเมืองดีตามระบอบประชาธิปไตย อันมีพระมหากษัตริย์ทรงเป็นประมุข

หลักเกณฑ์การใช้ 63

1. การเรียนการสอน

1.1 การเรียนการสอนตามหลักสูตรนี้ ผู้เรียนสามารถลงทะเบียนเรียนได้ทุกวิธีเรียนที่กำหนด และ นำผลการเรียนแต่ละวิธีมาประเมินผลรวมกันได้ สามารถขอเทียบโอนผลการเรียน และขอเทียบโอนความรู้ และประสบการณ์ได้

1.2 การจัดการเรียนการสอนเน้นการปฏิบัติจริงสามารถจัดการเรียนการสอนได้หลากหลายรูปแบบ เพื่อให้ผู้เรียนมีความรู้ ความเข้าใจในหลักการ วิธีการและการดำเนินงาน มีทักษะการปฏิบัติงานตามแบบแผน และปรับตัวได้ภายใต้ความเปลี่ยนแปลง สามารถบูรณาการและประยุกต์ใช้ความรู้และทักษะทางวิชาการ ที่สัมพันธ์กับวิชาชีพ เทคโนโลยีสารสนเทศและการสื่อสาร ในการตัดสินใจ วางแผน แก้ปัญหาบริหาร จัดการ ประสานงานและประเมินผลการดำเนินงานได้อย่างเหมาะสม มีส่วนร่วมในการวางแผนและพัฒนา ริเริ่มสิ่งใหม่ มีความรับผิดชอบต่อตนเอง ผู้อื่นและหมู่คณะ รวมทั้งมีคุณธรรม จริยธรรม จรรยาบรรณวิชาชีพ เจตคติ และกิจนิสัยที่เหมาะสมในการทำงาน

2. การจัดการศึกษาและเวลาเรียน

2.1 การจัดการศึกษาในระบบปกติสำหรับผู้เข้าเรียนที่สำเร็จการศึกษาระดับประกาศนียบัตรวิชาชีพ (ปวช.) หรือเทียบเท่าในประเภทวิชาและสาขาวิชาตามที่หลักสูตรกำหนด ใช้ระยะเวลา 2 ปีการศึกษา ส่วนผู้เข้าเรียนที่สำเร็จการศึกษาระดับมัธยมศึกษาตอนปลายหรือเทียบเท่า และผู้เข้าเรียนที่สำเร็จการศึกษา ระดับประกาศนียบัตรวิชาชีพ (ปวช.) หรือเทียบเท่าต่างประเภทวิชาและสาขาวิชาที่กำหนด ใช้ระยะเวลาไม่น้อยกว่า 2 ปีการศึกษา และเป็นไปตามเงื่อนไขที่หลักสูตรกำหนด

2.2 การจัดเวลาเรียนให้ดำเนินการ ดังนี้

2.2.1 ในปีการศึกษาหนึ่ง ๆ ให้แบ่งภาคเรียนออกเป็น 2 ภาคเรียนปกติหรือระบบทวิภาค ภาคเรียนละ 18 สัปดาห์ รวมเวลาการวัดผล โดยมีเวลาเรียนและจำนวนหน่วยกิตตามที่กำหนด และสถานศึกษาอาชีวศึกษาหรือสถาบันอาจเปิดสอนภาคเรียนฤดูร้อนได้อีกตามที่เหมาะสม

2.2.2 การเรียนในระบบชั้นเรียน ให้สถานศึกษาอาชีวศึกษาหรือสถาบันเปิดทำการสอนไม่น้อยกว่า สัปดาห์ละ 5 วัน ๆ ละไม่เกิน 7 ชั่วโมง โดยกำหนดให้จัดการเรียนการสอนคาบละ 60 นาที

3. การที่คำนวณหน่วยกิต

ให้มีจำนวนหน่วยกิตตลอดหลักสูตร ไม่น้อยกว่า 83-90 หน่วยกิต การคิดหน่วยกิตถือเกณฑ์ดังนี้

3.1 รายวิชาทฤษฎีที่ใช้เวลาในการบรรยายหรืออภิปราย 1 ชั่วโมงต่อสัปดาห์ หรือ 18 ชั่วโมงต่อภาคเรียน รวมเวลาการวัดผล มีค่าเท่ากับ 1 หน่วยกิต

3.2. รายวิชาปฏิบัติที่ใช้เวลาในการทดลองหรือฝึกปฏิบัติในห้องปฏิบัติการ 2 ชั่วโมงต่อสัปดาห์ หรือ 36 ชั่วโมงต่อภาคเรียน รวมเวลาการวัดผล มีค่าเท่ากับ 1 หน่วยกิต

3.3 รายวิชาปฏิบัติที่ใช้เวลาในการฝึกปฏิบัติในโรงฝึกงานหรือภาคสนาม 3 ชั่วโมงต่อสัปดาห์ หรือ 54 ชั่วโมงต่อภาคเรียน รวมเวลาการวัดผลมีค่าเท่ากับ 1 หน่วยกิต

3.4 การฝึกอาชีพในการศึกษาระบบทวิภาคีที่ใช้เวลาไม่น้อยกว่า 54 ชั่วโมงต่อภาคเรียน รวมเวลาการวัดผลมีค่าเท่ากับ 1 หน่วยกิต

3.5 การฝึกประสบการณ์ สมรรถนะวิชาชีพในสถานประกอบการ ที่ใช้เวลาไม่น้อยกว่า 54 ชั่วโมงต่อภาคการเรียน รวมเวลาการวัดผล มีค่าเท่ากับ 1 หน่วยกิต

3.6 การทำโครงการพัฒนาสมรรถนะวิชาชีพ ที่ใช้เวลาไม่น้อยกว่า 54 ชั่วโมงต่อภาคการเรียน รวมเวลาการวัดผล มีค่าเท่ากับ 1 หน่วยกิต

4. โครงสร้างหลักสูตร

โครงสร้างของหลักสูตรประกาศนียบัตรวิชาชีพชั้นสูง1 พุทธศักราช 2561 แบ่งเป็น 3 หมวดวิชา และกิจกรรมเสริมหลักสูตร ดังนี้

4.1 หมวดวิชาสมรรถนะแกนกลาง ไม่น้อยกว่า 21 หน่วยกิต

4.1.1 กลุ่มวิชาภาษาไทย

4.1.2 กลุ่มวิชาภาษาต่างประเทศ

4.1.3 กลุ่มวิชาวิทยาศาสตร์

4.1.4 กลุ่มวิชาคณิตศาสตร์

4.1.5 กลุ่มวิชาสังคมศาสตร์

4.1.6 กลุ่มวิชามนุษยศาสตร์

4.2 หมวดวิชาสมรรถนะวิชาชีพ ไม่น้อยกว่า 56 หน่วยกิต

4.2.1 กลุ่มสมรรถนะวิชาชีพพื้นฐาน

4.2.2 กลุ่มสมรรถนะวิชาชีพเฉพาะ

4.2.3 กลุ่มสมรรถนะวิชาชีพเลือก

4.2.4 ฝึกประสบการณ์สมรรถนะวิชาชีพ

4.2.5 โครงการพัฒนาสมรรถนะวิชาชีพ

4.3 หมวดวิชาเลือกเสรี ไม่น้อยกว่า 6 หน่วยกิต

4.4 กิจกรรมเสริมหลักสูตร (2 ชั่วโมง/สัปดาห์) - หน่วยกิต

หมายเหตุ

1) จำนวนหน่วยกิตของแต่ละหมวดวิชาและกลุ่มวิชาในหลักสูตร ให้เป็นไปตามที่กำหนดไว้ในโครงสร้างของแต่ละประเภทวิชาและสาขาวิชา

2) การพัฒนารายวิชาในกลุ่มสมรรถนะวิชาชีพพื้นฐานและกลุ่มสมรรถนะวิชาชีพเฉพาะ จะเป็นรายวิชาบังคับที่สะท้อนความเป็นสาขาวิชาตามมาตรฐานการศึกษาวิชาชีพ คำนสมรรถนะวิชาชีพของสาขาวิชา ซึ่งยึดโยง กับมาตรฐานอาชีพ จึงต้องพัฒนากรุ่มรายวิชาให้ครบจำนวนหน่วยกิตที่กำหนด และผู้เรียนต้องเรียนทุกรายวิชา

3) สถานศึกษาอาชีวศึกษาหรือสถาบันสามารถจัดรายวิชาเลือกตามที่กำหนดไว้ในหลักสูตร และ หรือพัฒนาเพิ่มตามความต้องการเฉพาะด้านของสถานประกอบการหรือตามยุทธศาสตร์ภูมิภาค เพื่อเพิ่มขีดความสามารถในการแข่งขันของประเทศ ทั้งนี้ต้องเป็นไปตามเงื่อนไขและมาตรฐานการศึกษาวิชาชีพที่ประเภทวิชา สาขาวิชาและสาขางานกำหนด

5. การฝึกประสบการณ์สมรรถนะวิชาชีพ

เป็นการจัดกระบวนการเรียนรู้ โดยความร่วมมือระหว่างสถานศึกษาอาชีวศึกษาหรือสถาบันกับภาคการผลิต และหรือภาคบริการ หลังจากที่ผู้เรียนได้เรียนรู้ภาคทฤษฎีและการฝึกหัดหรือฝึกปฏิบัติเบื้องต้นในสถานศึกษา อาชีวศึกษาหรือสถาบันแล้วระยะเวลาหนึ่ง ทั้งนี้ เพื่อเปิดโอกาสให้ผู้เรียนได้เรียนรู้จากประสบการณ์จริง ได้สัมผัสกับการปฏิบัติงานอาชีพ เครื่องมือ เครื่องจักร อุปกรณ์ที่ทันสมัย และบรรยากาศการทำงานร่วมกัน ส่งเสริมการฝึกทักษะ กระบวนการคิด การจัดการ การเผชิญสถานการณ์ ซึ่งจะช่วยให้ผู้เรียนทำได้ คิดเป็น ทำเป็นและเกิดการ ใฝ่รู้อย่างต่อเนื่อง ตลอดจนเกิดความมั่นใจและเจตคติที่ดีในการทำงานและการประกอบ อาชีพอิสระ โดยการจัดฝึกประสบการณ์สมรรถนะวิชาชีพต้องดำเนินการ ดังนี้

5.1 สถานศึกษาอาชีวศึกษาหรือสถาบันต้องจัดให้มีการฝึกประสบการณ์สมรรถนะวิชาชีพ ในรูปของการฝึกงานในสถานประกอบการ แหล่งวิทยากร รัฐวิสาหกิจหรือหน่วยงานของรัฐ ในภาคเรียนที่ 3 และหรือภาคเรียนที่ 4 โดยใช้เวลารวมไม่น้อยกว่า 320 ชั่วโมง กำหนดให้มีค่าเท่ากับ 4 หน่วยกิต

กรณีสถานศึกษาอาชีวศึกษาหรือสถาบันต้องการเพิ่มพูนประสบการณ์สมรรถนะวิชาชีพ สามารถนำรายวิชาที่ตรงหรือสัมพันธ์กับลักษณะงานไปเรียนหรือฝึกในสถานประกอบการ รัฐวิสาหกิจหรือ หน่วยงานของรัฐในภาคเรียนที่จัดฝึกประสบการณ์สมรรถนะวิชาชีพได้ รวมไม่น้อยกว่า 1 ภาคเรียน

5.2 การตัดสินผลการเรียนและให้ระดับผลการเรียน ให้ปฏิบัติเช่นเดียวกับรายวิชาอื่น

6. โครงการพัฒนาสมรรถนะวิชาชีพ

เป็นรายวิชาที่เปิดโอกาสให้ผู้เรียนได้ศึกษาค้นคว้า บูรณาการความรู้ ทักษะและประสบการณ์ จากสิ่งที่ได้เรียนรู้ ลงมือปฏิบัติด้วยตนเองตามความถนัดและความสนใจ ตั้งแต่การเลือกหัวข้อหรือเรื่อง ที่จะศึกษา ทดลอง พัฒนาและหรือประดิษฐ์คิดค้น โดยการวางแผน กำหนดขั้นตอนกระบวนการ ดำเนินการประเมินผล สรุปและจัดทำรายงานเพื่อนำเสนอ ซึ่งอาจทำเป็นรายบุคคลหรือกลุ่มก็ได้ ทั้งนี้ ขึ้นอยู่กับ ลักษณะของโครงการนั้นๆโดยการจัดทำโครงการพัฒนาสมรรถนะวิชาชีพดังกล่าวต้องดำเนินการ ดังนี้

6.1 สถานศึกษาอาชีวศึกษาหรือสถาบันต้องจัดให้ผู้เรียนจัดทำโครงการพัฒนาสมรรถนะวิชาชีพ ที่สัมพันธ์หรือสอดคล้องกับสาขาวิชา ในภาคเรียนที่ 3 และหรือภาคเรียนที่ 4 รวมจำนวน 4 หน่วยกิต ใช้เวลา

ไม่น้อยกว่า 216 ชั่วโมง ทั้งนี้ สถานศึกษาอาชีวศึกษาหรือสถาบันต้องจัดให้มีชั่วโมงเรียน 4 ชั่วโมงต่อสัปดาห์ กรณีที่กำหนดให้เรียนรายวิชาโครงการ 4 หน่วยกิต

หากจัดให้เรียนรายวิชาโครงการ 2 หน่วยกิต คือ โครงการ 1 และโครงการ 2 ให้สถานศึกษาอาชีวศึกษาหรือสถาบันจัดให้มีชั่วโมงเรียนต่อสัปดาห์ที่เทียบเคียงกับเกณฑ์ดังกล่าวข้างต้น

6.2 การตัดสินผลการเรียนและให้ระดับผลการเรียน ให้ปฏิบัติเช่นเดียวกับรายวิชาอื่น

7. กิจกรรมเสริมหลักสูตร

7.1 สถานศึกษาอาชีวศึกษาหรือสถาบันต้องจัดให้มีกิจกรรมเสริมหลักสูตร ไม่น้อยกว่า 2 ชั่วโมงต่อสัปดาห์ ทุกภาคเรียน เพื่อส่งเสริมสมรรถนะแกนกลางและหรือสมรรถนะวิชาชีพ ปลูกฝังคุณธรรม จริยธรรม ค่านิยม ระเบียบวินัย การต่อต้านความรุนแรง สารเสพติดและการทุจริต เสริมสร้างการเป็นพลเมืองไทยและพลโลก ในด้านการรักชาติ เทิดทูนพระมหากษัตริย์ ส่งเสริมการปกครองระบอบประชาธิปไตยอันมีพระมหากษัตริย์ ทรงเป็นประมุข ทุนบำรุงศาสนา ศิลปะ วัฒนธรรม ภูมิปัญญาไทย ปลูกฝังจิตสำนึกและจิตอาสาในการอนุรักษ์ สิ่งแวดล้อมและทำประโยชน์ต่อชุมชนและท้องถิ่น ทั้งนี้ โดยใช้กระบวนการกลุ่ม ในการวางแผนลงมือปฏิบัติ ประเมินผล และปรับปรุงการทำงาน

สำหรับนักเรียนอาชีวศึกษาระบบทวิภาคี ให้เข้าร่วมกิจกรรมที่สถานประกอบการจัดขึ้น

7.2 การประเมินผลกิจกรรมเสริมหลักสูตร ให้เป็นไปตามระเบียบกระทรวงศึกษาธิการว่าด้วยการจัดการศึกษาและการประเมินผลการเรียนตามหลักสูตรประกาศนียบัตรวิชาชีพชั้นสูง

8. การปรับพื้นฐานวิชาชีพ

8.1 สถานศึกษาอาชีวศึกษาหรือสถาบันต้องจัดให้ผู้เข้าเรียนหลักสูตรประกาศนียบัตรวิชาชีพชั้นสูง ที่สำเร็จการศึกษาระดับมัธยมศึกษาตอนปลายหรือเทียบเท่า และผู้เข้าเรียนที่สำเร็จการศึกษาระดับประกาศนียบัตรวิชาชีพ (ปวช.) หรือเทียบเท่า ต่างประเภทวิชา และสาขาวิชาที่กำหนด เรียนรายวิชาปรับพื้นฐาน วิชาชีพที่กำหนดไว้ในหลักสูตรแต่ละประเภทวิชา สาขาวิชา เพื่อให้มีความรู้และทักษะพื้นฐานที่จำเป็นสำหรับการเรียนในสาขาวิชานั้น

8.2 การจัดการเรียนการสอนและการประเมินผลการเรียนรายวิชาปรับพื้นฐานวิชาชีพ ให้เป็นไปตามระเบียบกระทรวงศึกษาธิการว่าด้วยการจัดการศึกษาและการประเมินผลการเรียนตามหลักสูตรประกาศนียบัตร วิชาชีพชั้นสูง

8.3 กรณีผู้เข้าเรียนที่มีความรู้และประสบการณ์ในรายวิชาปรับพื้นฐานวิชาชีพที่หลักสูตรกำหนด มาก่อนเข้าเรียน สามารถขอเทียบโอนผลการเรียนรู้ได้ โดยปฏิบัติตามระเบียบกระทรวงศึกษาธิการว่าด้วยการจัดการศึกษาและการประเมินผลการเรียนตามหลักสูตรประกาศนียบัตรวิชาชีพชั้นสูง

9. การจัดแผนการเรียน

เป็นการกำหนดรายวิชาตามโครงสร้างหลักสูตรที่จะดำเนินการเรียนการสอนในแต่ละภาคเรียน โดยจัดอัตราส่วนการเรียนรู้ภาคทฤษฎีต่อภาคปฏิบัติในหมวดวิชาสมรรถนะวิชาชีพ ประมาณ 40 : 60 ทั้งนี้ ขึ้นอยู่กับลักษณะหรือกระบวนการจัดการเรียนรู้อันหนึ่งของแต่ละสาขาวิชา ซึ่งมีข้อเสนอแนะดังนี้

9.1 จัดรายวิชาในแต่ละภาคเรียน โดยคำนึงถึงรายวิชาที่ต้องเรียนตามลำดับก่อน-หลัง ความง่าย-ยาก ของรายวิชา ความต่อเนื่องและเชื่อมโยงสัมพันธ์กันของรายวิชา รวมทั้งรายวิชาที่สามารถบูรณาการจัดการ เรียนรู้ ร่วมกันในลักษณะของงาน โครงการงานและหรือชิ้นงานในแต่ละภาคเรียน

9.2 จัดให้ผู้เรียนเรียนรายวิชาบังคับในหมวดวิชาสมรรถนะแกนกลาง หมวดวิชาสมรรถนะวิชาชีพ ในกลุ่มสมรรถนะวิชาชีพพื้นฐานและกลุ่มสมรรถนะวิชาชีพเฉพาะ และกิจกรรมเสริมหลักสูตรให้ครบ ตามที่ กำหนดใน โครงสร้างหลักสูตร

9.2.1 การจัดรายวิชาในหมวดวิชาสมรรถนะแกนกลาง ควรจัดกระจายทุกภาคเรียน

9.2.2 การจัดรายวิชาในกลุ่มสมรรถนะวิชาชีพพื้นฐาน โดยเฉพาะรายวิชาที่เป็นพื้นฐานของ การเรียนวิชาชีพควรจัดให้เรียนในภาคเรียนที่ 1

9.2.3 การจัดรายวิชาในกลุ่มสมรรถนะวิชาชีพเฉพาะ ควรจัดให้เรียนก่อนรายวิชาในกลุ่ม สมรรถนะ วิชาชีพเลือกและรายวิชาในหมวดวิชาเลือกเสรี

9.3 จัดให้ผู้เรียนได้เลือกเรียนรายวิชาในกลุ่มสมรรถนะวิชาชีพเลือกและหมวดวิชาเลือกเสรี ตามความ ถนัด ความสนใจ เพื่อสนับสนุนการประกอบอาชีพหรือศึกษาต่อ โดยคำนึงถึงความสอดคล้องกับ มาตรฐาน การศึกษาวิชาชีพด้านสมรรถนะวิชาชีพของสาขาวิชาและสาขางาน

9.4 จัดรายวิชาทวิภาคีที่นำไปเรียนและฝึกในสถานประกอบการ รัฐวิสาหกิจ หรือหน่วยงานของรัฐ โดยประสานงานร่วมกับสถานประกอบการ รัฐวิสาหกิจ หรือหน่วยงานของรัฐ เพื่อพิจารณากำหนดภาคเรียน ที่จัดฝึกอาชีพ รวมทั้งกำหนดรายวิชาหรือกลุ่มวิชาที่ตรงกับลักษณะงานของสถานประกอบการ รัฐวิสาหกิจ หรือหน่วยงานของรัฐที่นำไปร่วมฝึกอาชีพในภาคเรียนนั้น ๆ

9.5 จัดรายวิชาฝึกงานในภาคเรียนที่ 3 หรือ 4 ครั้งเดียว จำนวน 4 หน่วยกิต 320 ชั่วโมง (เฉลี่ย 20 ชั่วโมง ต่อสัปดาห์ต่อภาคเรียน) หรือ จัดให้ลงทะเบียนเรียนเป็น 2 ครั้ง คือ ภาคเรียนที่ 3 จำนวน 2 หน่วยกิต และ ภาคเรียนที่ 4 จำนวน 2 หน่วยกิต รายวิชาละ 160 ชั่วโมง (เฉลี่ย 10 ชั่วโมงต่อสัปดาห์ต่อภาคเรียน) ตามเงื่อนไข ของหลักสูตรสาขาวิชานั้น ๆ

ในภาคเรียนที่จัดฝึกงานนี้ ให้สถานศึกษาพิจารณากำหนดรายวิชาหรือกลุ่มวิชาที่ตรงกับลักษณะงาน ของสถานประกอบการ รัฐวิสาหกิจ หรือหน่วยงานของรัฐ เพื่อนำไปเรียนและฝึกปฏิบัติในภาคเรียนที่จัด ฝึกงานด้วย

การจัดฝึกงานในภาคเรียนฤดูร้อนสามารถทำได้โดยต้องพิจารณาระยะเวลาในการฝึกให้ครบ ตามที่ หลักสูตรกำหนด

9.6 จัดรายวิชาโครงการในภาคเรียนที่ 3 หรือ 4 ครั้งเดียว จำนวน 4 หน่วยกิต (12 ชั่วโมงต่อสัปดาห์ ต่อภาคเรียน) หรือ จัดให้ลงทะเบียนเรียนเป็น 2 ครั้ง คือ ภาคเรียนที่ 3 และภาคเรียนที่ 4 รวม 4 หน่วยกิต (6 ชั่วโมงต่อสัปดาห์ต่อภาคเรียน) ตามเงื่อนไขของหลักสูตรสาขาวิชานั้น ๆ

9.7 จัดกิจกรรมเสริมหลักสูตรในแต่ละภาคเรียน ภาคเรียนละไม่น้อยกว่า 2 ชั่วโมงต่อสัปดาห์

9.8 จัดจำนวนหน่วยกิตรวมในแต่ละภาคเรียน ไม่เกิน 22 หน่วยกิต สำหรับการเรียนแบบเต็มเวลา และไม่เกิน 12 หน่วยกิต สำหรับการเรียนแบบไม่เต็มเวลา ส่วนภาคเรียนฤดูร้อนจัดได้ไม่เกิน 12 หน่วยกิต

ทั้งนี้ เวลาในการจัดการเรียนการสอนในภาคเรียนปกติและภาคเรียนฤดูร้อนโดยเฉลี่ยไม่ควรเกิน 35 ชั่วโมงต่อสัปดาห์ ส่วนการเรียนแบบไม่เต็มเวลาไม่ควรเกิน 25 ชั่วโมงต่อสัปดาห์

หากสถานศึกษาอาชีวศึกษาหรือสถาบันมีเหตุผลและความจำเป็นในการจัดหน่วยกิตและเวลาในการจัดการเรียนการสอนแต่ละภาคเรียนที่แตกต่างไปจากเกณฑ์ข้างต้น อาจทำได้แต่ต้องไม่กระทบต่อมาตรฐานและคุณภาพการศึกษา

10. การศึกษาระบบทวิภาคี

เป็นรูปแบบการจัดการศึกษาที่เกิดจากข้อตกลงร่วมกันระหว่างสถานศึกษาอาชีวศึกษาหรือสถาบันกับสถานประกอบการ รัฐวิสาหกิจ หรือหน่วยงานของรัฐ โดยผู้เรียนใช้เวลาส่วนหนึ่งในสถานศึกษาอาชีวศึกษาหรือสถาบัน และเรียนภาคปฏิบัติในสถานประกอบการ รัฐวิสาหกิจ หรือหน่วยงานของรัฐ เพื่อให้การจัดการศึกษาระบบทวิภาคีสามารถเพิ่มขีดความสามารถด้านการผลิตและพัฒนากำลังคนตรงตามความต้องการของผู้ใช้และเป็นไปตามจุดหมายของหลักสูตร ทั้งนี้ สถานศึกษาอาชีวศึกษาหรือสถาบันต้องดำเนินการดังนี้

10.1 นำรายวิชาทวิภาคีในกลุ่มสมรรถนะวิชาชีพเลือก รวมไม่น้อยกว่า 12 หน่วยกิต ไปร่วมกำหนดรายละเอียดของรายวิชากับสถานประกอบการ รัฐวิสาหกิจ หรือหน่วยงานของรัฐที่ร่วมจัดการศึกษาระบบทวิภาคี ได้แก่ จุดประสงค์รายวิชา สมรรถนะรายวิชา คำอธิบายรายวิชาเวลาที่ใช้ฝึกและจำนวนหน่วยกิตให้สอดคล้องกับ ลักษณะงานของสถานประกอบการ รัฐวิสาหกิจ หรือหน่วยงานของรัฐ รวมทั้งสมรรถนะวิชาชีพของสาขางาน ทั้งนี้ การกำหนดจำนวนหน่วยกิตและจำนวนชั่วโมงที่ใช้ฝึกอาชีพของแต่ละรายวิชาทวิภาคีให้เป็นไปตามที่หลักสูตรกำหนด และให้รายงานการพัฒนารายวิชาดังกล่าวให้สำนักงานคณะกรรมการการอาชีวศึกษาทราบด้วย

10.2 ร่วมจัดทำแผนฝึกอาชีพ พร้อมแนวการวัดและประเมินผลในแต่ละรายวิชากับสถานประกอบการ รัฐวิสาหกิจ หรือหน่วยงานของรัฐที่ร่วมจัดการศึกษาระบบทวิภาคี เพื่อนำไปใช้ในการฝึกอาชีพและดำเนินการวัดและประเมินผลเป็นรายวิชา

10.3 จัดแผนการเรียนระบบทวิภาคีตามความพร้อมของสถานประกอบการ รัฐวิสาหกิจหรือหน่วยงานของรัฐ ที่จัดการศึกษาระบบทวิภาคีร่วมกัน โดยอาจนำรายวิชาอื่นที่สอดคล้องกับลักษณะงานของสถานประกอบการ รัฐวิสาหกิจ หรือหน่วยงานของรัฐนั้นๆ ไปจัดรวมด้วยก็ได้

11. การเข้าเรียน

ผู้เข้าเรียนต้องสำเร็จการศึกษาไม่ต่ำกว่าระดับประกาศนียบัตรวิชาชีพหรือเทียบเท่าหรือระดับมัธยมศึกษาตอนปลายหรือเทียบเท่า และมีคุณสมบัติเป็นไปตามระเบียบกระทรวงศึกษาธิการว่าด้วยการจัดการศึกษาและการประเมินผลการเรียนตามหลักสูตรประกาศนียบัตรวิชาชีพชั้นสูง

12. การประเมินผลการเรียน

เน้นการประเมินสภาพจริง ทั้งนี้ ให้เป็นไปตามระเบียบกระทรวงศึกษาธิการว่าด้วยการจัดการศึกษาและการประเมินผลการเรียนตามหลักสูตรประกาศนียบัตรวิชาชีพชั้นสูง

13. การสำเร็จการศึกษาตามหลักสูตร

13.1 ได้รายวิชาและจำนวนหน่วยกิตสะสมในทุกหมวดวิชาครบถ้วนตามที่กำหนดไว้ในหลักสูตรแต่ละประเภทวิชาและสาขาวิชา และตามแผนการเรียนที่สถานศึกษากำหนด

13.2 ได้ค่าระดับคะแนนเฉลี่ยสะสมไม่ต่ำกว่า 2.00

13.3 ผ่านเกณฑ์การประเมินมาตรฐานวิชาชีพ

13.4 ได้เข้าร่วมปฏิบัติการกิจกรรมเสริมหลักสูตรตามแผนการเรียนที่สถานศึกษากำหนด และ “ผ่าน”

ทุกภาคเรียน

14. การพัฒนารายวิชาในหลักสูตร

14.1 หมวดยุทธศาสตร์ระดับกลางสถานศึกษาอาชีวศึกษาหรือสถาบันสามารถพัฒนารายวิชาเพิ่มเติม ในแต่ละกลุ่มวิชา เพื่อเลือกเรียนนอกเหนือจากรายวิชาที่กำหนดให้เป็นวิชาบังคับได้ โดยสามารถพัฒนาเป็นรายวิชาหรือลักษณะบูรณาการ ผสมผสานเนื้อหาวิชาที่ครอบคลุมสาระของกลุ่มวิชาภาษาไทย กลุ่มวิชาภาษาต่างประเทศกลุ่มวิชาวิทยาศาสตร์ กลุ่มวิชาคณิตศาสตร์ กลุ่มวิชาสังคมศาสตร์ กลุ่มวิชามนุษยศาสตร์ ในสัดส่วนที่เหมาะสมโดยพิจารณาจากมาตรฐานการเรียนรู้ของกลุ่มวิชานั้นๆ เพื่อให้บรรลุจุดประสงค์ของหมวดยุทธศาสตร์ระดับกลาง

14.2 หมวดยุทธศาสตร์วิชาชีพ สถานศึกษาอาชีวศึกษาหรือสถาบันสามารถเพิ่มเติมรายละเอียดของรายวิชาในแต่ละกลุ่มวิชาในการจัดทำแผนการจัดการเรียนรู้ และสามารถพัฒนารายวิชาเพิ่มเติมในกลุ่มสมรรถนะ วิชาชีพเลือกได้ ตามความต้องการของสถานประกอบการหรือยุทธศาสตร์ของภูมิภาคเพื่อเพิ่มขีดความสามารถในการแข่งขันของประเทศ ทั้งนี้ ต้องพิจารณาให้สอดคล้องกับจุดประสงค์สาขาวิชาและสมรรถนะวิชาชีพสาขางานด้วย

14.3 หมวดยุทธศาสตร์เลือกเสรี สถานศึกษาอาชีวศึกษาหรือสถาบันสามารถพัฒนารายวิชาเพิ่มเติมได้ ตามความต้องการของสถานประกอบการ ชุมชน ท้องถิ่น หรือยุทธศาสตร์ของภูมิภาคเพื่อเพิ่มขีดความสามารถในการแข่งขันของประเทศ และหรือเพื่อการศึกษาต่อ

ทั้งนี้ การกำหนดรหัสวิชา จำนวนหน่วยกิตและจำนวนชั่วโมงเรียนของรายวิชาที่พัฒนาเพิ่มเติม ให้เป็นไปตามที่หลักสูตรกำหนด

15. การปรับปรุงแก้ไข พัฒนารายวิชา กลุ่มวิชาและการอนุมัติหลักสูตร

15.1 การพัฒนาหลักสูตรหรือการปรับปรุงสาระสำคัญของหลักสูตรตามเกณฑ์มาตรฐานคุณวุฒิอาชีวศึกษา ระดับประกาศนียบัตรวิชาชีพชั้นสูง ให้เป็นหน้าที่ของสำนักงานคณะกรรมการการอาชีวศึกษา สถาบันการอาชีวศึกษา และสถานศึกษา โดยความเห็นชอบของคณะกรรมการการอาชีวศึกษา

15.2 การอนุมัติหลักสูตร ให้เป็นหน้าที่ของสำนักงานคณะกรรมการการอาชีวศึกษา โดยความเห็นชอบของคณะกรรมการการอาชีวศึกษา

15.3 การประกาศใช้หลักสูตร ให้ทำเป็นประกาศกระทรวงศึกษาธิการ

15.4 การพัฒนารายวิชาหรือกลุ่มวิชาเพิ่มเติม สถานศึกษาอาชีวศึกษาหรือสถาบันสามารถดำเนินการได้โดยต้องรายงานให้สำนักงานคณะกรรมการการอาชีวศึกษาทราบ

16. การประกันคุณภาพของหลักสูตรและการจัดการเรียนการสอน

ให้ทุกหลักสูตรกำหนดระบบประกันคุณภาพของหลักสูตรและการจัดการเรียนการสอนไว้ให้ชัดเจนอย่างน้อยประกอบด้วย 4 ด้าน คือ

- 16.1 หลักสูตรที่ยึดโยงกับมาตรฐานอาชีพ
- 16.2 ครู ทรัพยากรและการสนับสนุน
- 16.3 วิธีการจัดการเรียนรู้ การวัดและประเมินผล
- 16.4 ผู้สำเร็จการศึกษา

ให้สำนักงานคณะกรรมการการอาชีวศึกษา สถาบันการอาชีวศึกษาและสถานศึกษาจัดให้มีการประเมินและรายงานผลการดำเนินการหลักสูตร เพื่อพัฒนาหรือปรับปรุงหลักสูตรที่อยู่ในความรับผิดชอบอย่างต่อเนื่องอย่างน้อยทุก 5 ปี

ความพร้อมของวิทยาลัย

ด้านบุคลากร

วิทยาลัยอาชีวศึกษาพณิชยการเชียงราย มีครูและบุคลากรทางการศึกษา จำนวนทั้งสิ้น 46 คน ครูผู้สอนทุกคนผ่านการอบรม สัมมนาทางวิชาการ โดยเฉลี่ย ๒๐ ชั่วโมงต่อปี นอกจากนี้ ครูผู้สอนได้ผ่านการอบรมระเบียบและวิธีการปฏิบัติงานในหน้าที่และงานที่ได้รับมอบหมาย อย่างต่อเนื่อง และมีการประชุมครูผู้สอนเพื่อพัฒนาการเรียนการสอนทุกเดือน

ด้านอาคารสถานที่

วิทยาลัยอาชีวศึกษาพณิชยการเชียงรายมีอาคารสถานที่เพื่อดำเนินการพัฒนาคุณภาพการศึกษา ดังนี้

อาคารเรียน	จำนวน	3	อาคาร
อาคาร 1	จำนวน	20	ห้องเรียน
อาคาร 2	จำนวน	15	ห้องเรียน
อาคาร 3	จำนวน	35	ห้องเรียน
โรงอาหาร	จำนวน	6	ห้องเรียน
รวม		76	ห้องเรียน

ใน 76 ห้องเรียน นี้ แบ่งออกเป็น

- ห้องปฏิบัติการพิมพ์ดีดไทย 3 ห้อง
- ห้องปฏิบัติการพิมพ์ดีดอังกฤษ 2 ห้อง
- ห้องปฏิบัติการเครื่องคำนวณ 1 ห้อง
- ห้องปฏิบัติการสำนักงาน 1 ห้อง
- ห้องปฏิบัติการคอมพิวเตอร์ 10 ห้อง
- ห้องปฏิบัติการทางภาษา 2 ห้อง
- ห้องเรียน 58 ห้อง

อาคารประกอบด้วย

- อาคารเอนกประสงค์ 2 ชั้น จำนวน 1 หลัง
- ห้องน้ำ ห้องส้วม ใหม่ จำนวน 1 หลัง
- ห้องน้ำห้องส้วม จำนวน 67 ห้อง
- อาคารโรงอาหาร 3 ชั้น จำนวน 1 หลัง

สาธารณูปโภคและสิ่งอำนวยความสะดวก

1. โทรศัพท์สาธารณะภายในสถานศึกษา
2. ติดตั้งเครื่องปรับอากาศ ในห้องปฏิบัติการไมโครคอมพิวเตอร์และห้องประชุม
3. ติดตั้งโทรทัศน์ทุกห้องเรียนให้นักเรียน/นักศึกษา ได้ชมเพื่อความเพลิดเพลิน
4. ติดตั้งพัดลมเพดาน และไฟฟ้าทุกห้องเรียน
5. ระบบ Wire Less สำหรับเชื่อมต่อ Internet ทั่วบริเวณโรงเรียน
6. ระบบโทรทัศน์วงจรปิดทั่วบริเวณโรงเรียน
7. ห้องน้ำแยกหญิง ชาย จำนวน ๖๗ ห้อง
8. ระบบตู้ ATM บริการ รับฝาก ถอนเงิน โอนเงิน
9. อื่น ๆ เช่น สหกรณ์โรงเรียน ธนาคารโรงเรียน และร้านขายอาหาร น้ำดื่ม เป็นต้น

ด้านชุมชน

บุคลากรภายนอกทุกสาขาอาชีพที่อยู่ภายในจังหวัดเชียงรายและจังหวัดใกล้เคียงให้ความช่วยเหลือทางการศึกษาของวิทยาลัยฯ โดยการให้คำปรึกษาแนะนำด้านการอาชีพ ตลอดจนสนับสนุนทางการเงินให้ทุนการศึกษาและวัสดุครุภัณฑ์การศึกษาและเป็นแหล่งฝึกงานของนักเรียน นักศึกษา แหล่งสนับสนุนความรู้ด้านอาชีพและรับผู้สำเร็จการศึกษาของโรงเรียนฯ เข้าทำงานในหน่วยงานของท้องถิ่น ทั้งที่กำลังเรียนและจบหลักสูตรแล้ว

ด้านงบประมาณ

ได้รับเงินสนับสนุนจากการดำเนินงานวิทยาลัยฯ และแหล่งสนับสนุนจากภายนอก เช่น มูลนิธิสาธารณกุศลสงเคราะห์เชียงราย จากส่วนงานราชการ ตลอดปีการศึกษาโดยตลอดและต่อเนื่อง ทำให้ผู้เรียนในวิทยาลัยฯ เจริญรุดหน้าอย่างรวดเร็ว มีการศึกษาดูงานตามแหล่งเรียนรู้นอกสถานที่ เพื่อเพิ่มพูนความรู้และประสบการณ์ให้กับนักเรียน นักศึกษา รวมทั้งได้รับงบประมาณในส่วนครูผู้สอนในการเข้ารับการอบรม ประชุม สัมมนา ศึกษาดูงาน และการศึกษาต่อ อย่างต่อเนื่อง

ระบบสารสนเทศของวิทยาลัย

ผลการประเมินการปฏิบัติงานทุกด้านของวิทยาลัย (โดยนำผลเทียบกับเกณฑ์มาตรฐานที่กำหนดไว้) วิทยาลัยฯ มีการดำเนินงานโดยตระหนักถึงการปฏิบัติตามข้อกำหนด ซึ่งสถานศึกษาได้จัดการเรียนการสอนให้ผู้เรียนสามารถใช้ความรู้และเทคโนโลยีในการศึกษาค้นคว้าความรู้ เช่น การสอนอินเทอร์เน็ต และการสอนเทคโนโลยีสำนักงาน เทคโนโลยีสารสนเทศเบื้องต้น เทคโนโลยีอินเทอร์เน็ต โครงการพัฒนาศูนย์สารสนเทศของสถานศึกษา

ผู้บริหาร → ครูผู้สอน

มีการปรึกษาหารือระหว่างผู้บริหารกับคณะครู ในการติดตั้งอุปกรณ์ หรือซอฟต์แวร์ระบบงาน ในห้องปฏิบัติงาน

ครูผู้สอน → ครูผู้สอน

นอกเหนือจากการประชุมประจำเดือนของทางวิทยาลัยฯ ทุกเดือน ๆ ละ ๑ ครั้ง และหากมีกรณีเร่งด่วน จะมีการประชุมเพิ่มทุกครั้ง เพื่อแลกเปลี่ยนความคิดเห็น และแก้ไขปัญหาาร่วมกัน

ครูผู้สอน → นักเรียน และนักศึกษา

ครูผู้สอน สนับสนุนผู้เรียนในการค้นคว้าความรู้เพิ่มเติมโดยการค้นคว้างาน รายงาน จาก INTERNET

วิเคราะห์สภาพแวดล้อมภายในและภายนอก (SWOT Analyze) วิทยาลัยอาชีวศึกษาณิชยการเชียงราย

ด้านบุคลากร

Strengths (จุดแข็ง)	Weaknesses (จุดอ่อน)	Opportunities(โอกาส)	Threats (อุปสรรค)
<ol style="list-style-type: none"> 1. บุคลากรมีน้ำใจไมตรีต่อกัน ช่วยเหลือกันในการทำงานอย่างเต็มความสามารถ 2. บุคลากรส่วนใหญ่มีประสบการณ์ด้านการสอนมาก 3. บุคลากรมีความเชี่ยวชาญเฉพาะด้าน 4. มีความกระตือรือร้นในการทำงาน 5. ยอมรับฟังความคิดเห็นซึ่งกันและกัน 6. การนำเทคโนโลยีมาใช้ 7. การเสียสละเวลาส่วนตัวเพื่อองค์กร 	<ol style="list-style-type: none"> 1. บุคลากรยังขาดความรู้ในด้านการนำเทคโนโลยีเข้ามาใช้ในการจัดการเรียนการสอนเพื่อเพิ่มศักยภาพในการสอน 2. บุคลากรบางส่วนมีประสบการณ์ด้านการเรียนการสอนน้อย 3. ขาดการพัฒนาฝึกอบรมด้านวิชาชีพที่เกี่ยวข้อง 4. ไม่กระจายบุคลากรเข้าร่วมประชุมในเรื่องที่เกี่ยวข้อง 5. การประสานงานในการทำงาน บุคลากรขาดการประสานงานในการทำงานทำให้ทำงานคราดเคลื่อนล่าช้า งานไม่สำเร็จตามเป้าหมายที่วางไว้ 6. ครูและบุคลากรบางส่วนขาดความรู้ด้านนวัตกรรม และเทคโนโลยี 7. มีอัตราการเข้าออกบ่อย จึงทำให้ขาดประสิทธิภาพในการสอน 8. แบ่งกลุ่ม / ฝ่าย 	<ol style="list-style-type: none"> 1. มีหน่วยงานภายนอกที่จัดการอบรม เปิดโอกาสให้บุคลากรได้พัฒนาตนเอง 2. มีการจัดอบรม – สัมมนาด้านวิชาการให้แก่บุคลากรอย่างสม่ำเสมอ เพื่อการพัฒนาศักยภาพด้านการสอน 3. สามารถทำงานได้อย่างมีประสิทธิภาพไม่น้อยกว่าสถาบันอื่น 4. สามารถนำความรู้จากด้านนอกมาบูรณาการในการจัดการศึกษาได้ 5. ส่งเสริมการพัฒนาด้านการศึกษา 	<ol style="list-style-type: none"> 1. บุคลากรไม่ยอมรับสิ่งใหม่ ๆ 2. บุคลากรขาดความรู้ในการใช้สื่อใหม่ในการจัดการเรียนการสอน เช่น สื่อออนไลน์ หรือสื่อมัลติมีเดีย 3. ค่าตอบแทนสำหรับบุคลากรใหม่ต่ำกว่าภาระงานที่ได้รับ ทำให้บุคลากรขาดความตั้งใจในการทำงาน 4. งบประมาณในการจัดการพัฒนาบุคลากรไม่เพียงพอต่อความต้องการ 5. ภาระงานที่มากเกินไปจึงเป็นการยากที่จะหาเวลาพัฒนาตนเอง 6. บุคลากรมีภาระหน้าที่ความรับผิดชอบมากทำให้การสอนไม่มีประสิทธิภาพ (วิจัย, แผนการสอน) 7. การเพิ่มความหวัง กำลังใจ สร้างแรงบันดาลใจ / ขาดขวัญและกำลังใจ

ด้านการบริหาร

Strengths (จุดแข็ง)	Weaknesses (จุดอ่อน)	Opportunities(โอกาส)	Threats (อุปสรรค)
<ol style="list-style-type: none"> คณะกรรมการเป็นเจ้าของกิจการ หลากหลายธุรกิจหลากหลายอาชีพ / มีความรู้ความสามารถหลายด้าน ตัดสินใจเด็ดขาด รวดเร็ว งานสำเร็จ ลุล่วงด้วยดี สามารถตัดสินใจได้ทันทีที่มีความ คล่องตัว มีโครงสร้างที่ชัดเจน เป็นผู้นำในการทำงาน เป็นแบบอย่างที่ดี คณะกรรมการบริหารวิทยาลัยฯ เป็นที่ ยอมรับและรู้จักของสังคม มีการตั้งคณะทำงานอย่างเป็นระบบ เปิดโอกาสให้บุคคลทั่วไป ได้แสดง ความคิดเห็นและปฏิบัติงาน การบริหารจัดการมีอิสระสามารถจัด การศึกษาได้อย่างมีคุณภาพ 	<ol style="list-style-type: none"> กรรมการบริหารไม่ได้คลุกคลีกับคณะครู จึงทำให้ไม่สามารถรับรู้ปัญหาที่ชัดเจนได้ ประสานเชื่อมโยงแต่ฝ่ายไม่สอดคล้องกัน การมอบหมายงานให้กับบุคคลไม่ เหมาะสม ขาดการยอมรับฟังความคิดเห็น ข้อเสนอแนะของบุคลากร การจัดอบรมและพัฒนาสิ่งใหม่ ๆ ให้ทัน ต่อภาครัฐฯ นโยบายบางอย่างไม่มีความเหมาะสมกับ สถานศึกษา และมีการเปลี่ยนแปลงจนทำให้ การสับสน สวัสดิการของครูและบุคลากรมีน้อย การวางภาระงานให้แก่แต่ละฝ่ายปะปนกัน ทำให้ยากต่อการดำเนินงาน 	<ol style="list-style-type: none"> นโยบายของภาครัฐในด้านการจัด การศึกษา / การฝึกอบรม / พัฒนา ทำให้ผู้บริหารได้รับความรู้ใหม่ๆ เพื่อนำมาบริหารจัดการของวิทยาลัย ผู้บริหารมีประสบการณ์สามารถ แก้ไขปัญหาได้ทันทั่วทั้งที่ คณะกรรมการวิทยาลัยส่วนใหญ่เป็น เจ้าของกิจการสามารถสนับสนุนทั้ง นักเรียนและบุคลากร ฝ่ายบริหารเข้ารับการอบรม ประชุมสัมมนาจากองค์กรอื่นอย่าง สม่ำเสมอและนำความรู้ที่ได้มา พัฒนาองค์กร ทำสัญญาความร่วมมือทางวิชาการ และจัดกิจกรรมร่วมกับองค์กรอื่นๆ พยายามพัฒนาองค์กรอยู่เสมอ จัดอบรมและพัฒนาสิ่งใหม่ๆให้ทัน ต่อภาครัฐ 	<ol style="list-style-type: none"> การลดลงของจำนวนผู้เรียนส่งผลให้ ผู้บริหาร ต้องปรับเปลี่ยนวิธีการ / กล ยุทธ์การบริหาร การกระจายข่าวสารข้อมูลล่าช้าทำให้ ขาดโอกาสในการเข้าร่วมกิจกรรมกับทุก ภาคส่วน วิทยาลัยขาดมนุษยสัมพันธ์กับชุมชน และหน่วยงานต่าง ๆ ขาดการสำรวจความต้องการของ ผู้เรียน ผู้บริหารขาดการกระจายข่าวสารที่ ชัดเจน มีคู่แข่งทางการศึกษาค่อนข้างสูง

ด้านการเรียนการสอน

Strengths (จุดแข็ง)	Weaknesses (จุดอ่อน)	Opportunities(โอกาส)	Threats (อุปสรรค)
<ol style="list-style-type: none"> 1. มีการจัดการเรียนการสอนที่ทันสมัย สอดคล้องกับตลาดแรงงาน 2. มีหลากหลายสาขาเรียน / เติ้นขาด 3. มีห้องเรียนจำนวนมาก 4. สอนตรงตามหลักสูตร 5. มีการเตรียมการสอน, แผนการสอน 6. มีการทำวิจัย มีความตื่นตัว มีความพร้อมในเรื่องที่จะสอน 7. การสอนมีความหลากหลาย 8. มุ่งเน้นตามศักยภาพของผู้เรียน 	<ol style="list-style-type: none"> 1. การเรียนการสอนยังขาดสื่อ นวัตกรรม เครื่องมือที่ทันสมัย ทำให้การเรียนการสอนส่วนใหญ่ยังใช้ระบบการเรียนการสอนแบบเดิม 2. สิ่งอำนวยความสะดวกต่างๆ เช่น ที่ถ่ายเอกสาร เข้าเล่ม คั้นคว่าอินเทอร์เน็ตไม่มี 3. การจัดหลักสูตรยังไม่ตอบสนองความต้องการของผู้เรียนได้อย่างหลากหลาย 4. การเรียนการสอนไม่มีการเปลี่ยนแปลงยังใช้การเรียนการสอนแบบเดิมๆ 5. ระบบ internet WI-FI ของวิทยาลัยไม่มีความพร้อม และเพียงพอ ต่อการใช้งาน 6. ไม่มีห้องปฏิบัติการของแต่ละสาขา 7. ผู้สอนสอนเฉพาะเนื้อหาในหนังสือ 8. ส่งเสริมด้านวิชาการและวิชาชีพน้อยเกินไปทำให้การเรียนการสอนยังไม่พร้อมเต็มศักยภาพที่ควรจะเป็น 	<ol style="list-style-type: none"> 1. นโยบายของภาครัฐช่วยส่งเสริมให้ใช้นวัตกรรมใหม่ๆเข้ามาใช้ในการเรียนการสอน 2. ติดตั้งสื่อการเรียนการสอน IT 3. มีความต้องการของตลาดแรงงานในสาขาที่เปิดสอน 4. ประชาชนไว้วางใจต่อคุณภาพการศึกษาของวิทยาลัยฯ 5. มีการนำสถานประกอบการ ธุรกิจ และอุตสาหกรรมเข้าร่วมกิจกรรมการเรียนการสอนในวิทยาลัยฯ 6. วิทยาลัยมีหน่วยงานรองรับการรับเข้าทำงาน 7. มีการเปิดกว้างที่จะเริ่มหลักสูตรระบบทวิภาคี 	<ol style="list-style-type: none"> 1. เทคโนโลยีที่เปลี่ยนแปลงอย่างรวดเร็วทำให้การติดต่อสื่อสารมีความสะดวกสบายและรวดเร็วมากยิ่งขึ้นทำให้การเรียนการสอนมีอุปสรรค ในด้านประสิทธิภาพการสอนลดลงผู้เรียนไม่สนใจ ไปสนใจ Facebook , Line 2. ผู้เรียนให้ความสนใจการศึกษา ระบบทวิภาคีในส่วนของอาชีพะภาคีมากกว่าเอกชน 3. ความพร้อมของสถานที่และสิ่งอำนวยความสะดวกในการเรียนการสอนยังไม่พร้อมเต็ม ศักยภาพที่ควรจะเป็น 4. ผู้ปกครองมักคิดว่าเป็น สถาบันเอกชนแล้วสอนไม่เต็มที่ / ตามใจเด็ก

ด้านผู้เรียน

Strengths (จุดแข็ง)	Weaknesses (จุดอ่อน)	Opportunities(โอกาส)	Threats (อุปสรรค)
<ol style="list-style-type: none"> 1. อยู่ในวัยที่มีความคิดริเริ่มสร้างสรรค์ 2. ผู้เรียนมีศักยภาพในการเรียนรู้ 3. นักเรียนมีความพร้อมความสามารถตรงกับสาขาที่เรียน 4. นักเรียนมีจิตสาธารณะ 5. มีผู้เรียนที่มีความสนใจในการเรียนในสายอาชีพ 6. ผู้เรียนมีความสามารถในด้านต่างๆ เช่น กีฬา นันทนาการ ศิลปะ 7. มีความหลากหลายทางด้านชาติพันธุ์และความรู้หลายระดับ 8. ผู้เรียนมีความกล้าแสดงออกในทางที่ดี 9. เปิดโอกาสให้ผู้เรียน ได้เรียนรู้อย่างอิสระทั้งวิชาการ / วิชาชีพ 	<ol style="list-style-type: none"> 1. ผู้เรียนยังอยู่ในกลุ่มวัยรุ่นควบคุมยาก อารมณ์รุนแรง 2. นักเรียนขาดทักษะด้านกระบวนการคิดวิเคราะห์ 3. นักเรียนนักศึกษา ขาดความใฝ่รู้ 4. นักเรียนนักศึกษาขาดระเบียบวินัย 5. การไม่แสดงความสามารถออกมาอย่างเต็มที่ 	<ol style="list-style-type: none"> 1. นโยบายของภาครัฐส่งเสริมให้ผู้เรียนจบแล้วมีงานทำ เช่น ระบบทวิภาคี ทำให้ผู้เรียนมีรายได้ระหว่างเรียน 2. MOU ให้ นักเรียนนักศึกษา ที่จะจบ การศึกษามีงานทำเพื่อเป็นจุดเด่นในการแนะนำเด็กมาเข้าเรียนได้ง่าย เรียนจบ หางานให้เลย ผู้ประกอบการรองรับ 3. นโยบายภาครัฐสนับสนุนเงินกู้ยืม(กยศ.) ส่งผลให้มีผู้เรียนเพิ่มขึ้น 4. มีสถานประกอบการรองรับเนื่องจากผู้บริหารส่วนใหญ่เป็นเจ้าของธุรกิจ 5. มีทุนการศึกษาให้กับนักเรียน 6. สนับสนุนให้ผู้เรียนได้แสดงออกมากขึ้น 7. ส่งเสริมให้ผู้เรียนเข้าแข่งขันชิงรางวัลเพื่อสร้างภาพลักษณ์ชื่อเสียงให้เป็นที่รู้จัก 	<ol style="list-style-type: none"> 1. ทักษะคิดและค่านิยมของผู้เรียนที่ยังมุ่งไปสายสามัญ มากกว่า สายอาชีพ 2. นักเรียนนักศึกษา บางส่วนขาดความรู้ความสามารถ 3. ติดเพื่อนมากเกินไป ติดสังคมภายนอกมากเกินไป 4. นักเรียนนักศึกษาลาออกกลางคัน 5. มีวิทยาลัยที่เปิดสอนในสาขาค้าปลีกอยู่หลายที่ 6. ได้รับสนับสนุนทางด้านงบประมาณและโอกาสจากภาครัฐน้อยทำให้ขาดโอกาสการรับรู้

ด้านสถานที่และสิ่งแวดล้อม

Strengths (จุดแข็ง)	Weaknesses (จุดอ่อน)	Opportunities(โอกาส)	Threats (อุปสรรค)
<ol style="list-style-type: none"> 1. มีภูมิทัศน์ที่สวยงาม 2. อาคารสถานที่ที่มีการปรับปรุงดูแลรักษาอย่างต่อเนื่อง 3. อยู่ในตัวเมือง การคมนาคมสะดวกสบาย ใกล้สถานที่ราชการ 4. เป็นจุดยุทธศาสตร์ที่เหมาะสม 5. สวยงาม สงบ ถึงแม้เนื้อที่จะน้อยก็สามารถรองรับนักเรียนนักศึกษาได้มาก 6. มีอาคารสถานที่เหมาะสมต่อการจัดการเรียนการสอน 	<ol style="list-style-type: none"> 1. โรงอาหารไม่สะอาด อาหารจำเจ 2. สถานที่คับแคบ 3. ระบบระบายน้ำไม่ดี 4. ที่พักร้อนไม่เพียงพอ 5. ขาดอุปกรณ์กีฬา, เครื่องดนตรี 6. สนามกีฬาไม่เพียงพอสำหรับการออกมาทำกิจกรรมกลางแจ้ง 7. สิ่งอำนวยความสะดวกด้านเครื่องใช้ไฟฟ้าเก่า 8. ไม่มีสิ่งอำนวยความสะดวกให้กับนักเรียนเช่น โรงจอดรถ ตู้น้ำดื่ม 9. อุปกรณ์เครื่องมือ / ห้องปฏิบัติการที่ทันสมัยมีน้อย 10. ห้องน้ำไม่เพียงพอ และส่งกลิ่นเหม็น 	<ol style="list-style-type: none"> 1. ติดตั้งเครื่องปรับอากาศ 2. ชุมชนให้ความเชื่อถือมีความไว้วางใจวิทยาลัยฯ 3. เป็นที่รู้จักของบุคคลทั่วไปมีชื่อเสียง ทำให้มีโอกาสดูแลที่ผู้เรียนจะเข้ามาเรียนมากขึ้น 4. ตั้งอยู่ใจกลางเมืองสะดวกสบายในการเดินทาง 5. มีโอกาสพัฒนาสภาพแวดล้อมให้น่าเรียน 6. มีโอกาสส่งเสริมการพัฒนาทางการศึกษา 	<ol style="list-style-type: none"> 1. สภาวะการแข่งขันเชิงรุกของสถาบันของภาครัฐและเอกชน 2. ผู้ปกครองมีค่านิยมส่งเสริมบุตรหลานเรียนสายสามัญ 3. มีคู่แข่งที่มีศักยภาพในเขตพื้นที่ / ทำเลที่ตั้ง 4. ผู้ปกครองบางท่านมีความคิดแง่ลบต่อสถานศึกษาที่มีเด็กนักเรียนที่มีความประพฤติไม่ค่อยดี 5. ผู้ปกครองมีค่านิยมส่งบุตรหลานเรียนในวิทยาลัยของภาครัฐ 6. เศรษฐกิจตกต่ำ 7. ชื่อของวิทยาลัยคล่องกับวิทยาลัยอาชีวศึกษาทำให้สังคมทั่วไปเข้าใจผิด

บทที่ 2

มาตรฐานการอาชีวศึกษา



กฎกระทรวง

การประกันคุณภาพการศึกษา

พ.ศ. ๒๕๖๓

อาศัยอำนาจตามความในมาตรา ๕ วรรคหนึ่ง แห่งพระราชบัญญัติการศึกษาแห่งชาติ พ.ศ. ๒๕๔๒ ซึ่งแก้ไขเพิ่มเติมโดยพระราชบัญญัติการศึกษาแห่งชาติ (ฉบับที่ ๒) พ.ศ. ๒๕๔๕ และ มาตรา ๔๗ วรรคสอง แห่งพระราชบัญญัติการศึกษาแห่งชาติ พ.ศ. ๒๕๔๒ รัฐมนตรีว่าการ กระทรวงศึกษาธิการออกกฎกระทรวงไว้ ดังต่อไปนี้

ข้อ ๑ ให้ยกเลิกกฎกระทรวงว่าด้วยระบบ หลักเกณฑ์ และวิธีการประกันคุณภาพการศึกษา พ.ศ. ๒๕๕๓

ข้อ ๒ ในกฎกระทรวงนี้

“การประกันคุณภาพการศึกษา” หมายความว่า การประเมินผลและการติดตามตรวจสอบ คุณภาพตามมาตรฐานการศึกษาของสถานศึกษาแต่ละระดับและประเภทการศึกษา โดยมีกลไกในการควบคุม ตรวจสอบระบบการบริหารคุณภาพการศึกษาที่สถานศึกษาจัดขึ้น เพื่อให้เกิดการพัฒนาและสร้างความเชื่อมั่น ให้แก่ผู้มีส่วนเกี่ยวข้องและสาธารณชนว่าสถานศึกษานั้นสามารถจัดการศึกษาได้อย่างมีคุณภาพ ตามมาตรฐานการศึกษา และบรรลุเป้าประสงค์ของหน่วยงานต้นสังกัดหรือหน่วยงานที่กำกับดูแล

“สำนักงาน” หมายความว่า สำนักงานรับรองมาตรฐานและประเมินคุณภาพการศึกษา (องค์การมหาชน)

ข้อ ๓ ให้สถานศึกษาแต่ละแห่งจัดให้มีระบบการประกันคุณภาพการศึกษาภายในสถานศึกษา โดยการกำหนดมาตรฐานการศึกษาของสถานศึกษาให้เป็นไปตามมาตรฐานการศึกษาแต่ละระดับและ ประเภทการศึกษาที่รัฐมนตรีว่าการกระทรวงศึกษาธิการประกาศกำหนด พร้อมทั้งจัดทำแผนพัฒนา การจัดการศึกษาของสถานศึกษาที่มุ่งคุณภาพตามมาตรฐานการศึกษาและดำเนินการตามแผนที่กำหนดไว้ จัดให้มีการประเมินผลและตรวจสอบคุณภาพการศึกษาภายในสถานศึกษา ติดตามผลการดำเนินการ เพื่อพัฒนาสถานศึกษาให้มีคุณภาพตามมาตรฐานการศึกษา และจัดส่งรายงานผลการประเมินตนเอง ให้แก่หน่วยงานต้นสังกัดหรือหน่วยงานที่กำกับดูแลสถานศึกษาเป็นประจำทุกปี

เพื่อให้การดำเนินการประกันคุณภาพการศึกษาตามวรรคหนึ่งเป็นไปอย่างมีประสิทธิภาพ ให้นำหน่วยงานต้นสังกัดหรือหน่วยงานที่กำกับดูแลสถานศึกษามีหน้าที่ในการให้คำปรึกษา ช่วยเหลือ และ แนะนำสถานศึกษา เพื่อให้การประกันคุณภาพการศึกษาของสถานศึกษาพัฒนาอย่างต่อเนื่อง

ข้อ ๔ เมื่อได้รับรายงานผลการประเมินตนเองของสถานศึกษาตามข้อ ๓ แล้ว ให้นำหน่วยงานต้นสังกัดหรือหน่วยงานที่กำกับดูแลสถานศึกษาจัดส่งรายงานดังกล่าวพร้อมกับประเด็นต่าง ๆ ที่ต้องการให้มีการประเมินผลและการติดตามตรวจสอบซึ่งรวบรวมได้จากหน่วยงานที่เกี่ยวข้องหรือจาก ผู้มีส่วนได้ส่วนเสียกับสถานศึกษาแห่งนั้นให้แก่สำนักงานเพื่อใช้เป็นข้อมูลและแนวทางในการประเมิน คุณภาพภายนอก

ให้สำนักงานดำเนินการประเมินผลและติดตามตรวจสอบคุณภาพและมาตรฐานการศึกษาของ สถานศึกษา และจัดส่งรายงานผลการประเมินและการติดตามตรวจสอบดังกล่าว พร้อมข้อเสนอแนะ ให้แก่สถานศึกษาและหน่วยงานต้นสังกัดหรือหน่วยงานที่กำกับดูแลสถานศึกษานั้น ๆ เพื่อให้ สถานศึกษาใช้เป็นแนวทางในการปรับปรุงและพัฒนาคุณภาพการศึกษาต่อไป

ในการดำเนินการตามวรรคสอง สำนักงานอาจจัดให้บุคคลหรือหน่วยงานที่ได้รับการรับรองจาก สำนักงานดำเนินการประเมินผลและติดตามตรวจสอบคุณภาพและมาตรฐานการศึกษาของสถานศึกษาได้

ให้หน่วยงานต้นสังกัดหรือหน่วยงานที่กำกับดูแลสถานศึกษานั้นติดตามผลการดำเนินการ ปรับปรุงและพัฒนาคุณภาพการศึกษาของสถานศึกษาตามวรรคสอง เพื่อนำไปสู่การพัฒนาคุณภาพและ มาตรฐานการศึกษาของสถานศึกษา

ข้อ ๕ ให้รัฐมนตรีว่าการกระทรวงศึกษาธิการมีอำนาจตีความและวินิจฉัยปัญหาอันเกี่ยวกับการ ปฏิบัติตามกฎหมายกระทรวงนี้

ให้ไว้ ณ วันที่ ๒๐ กุมภาพันธ์ พ.ศ. ๒๕๖๓
ธีระเกียรติ เจริญเศรษฐศิลป์
รัฐมนตรีว่าการกระทรวงศึกษาธิการ

หมายเหตุ :- เหตุผลในการประกาศใช้กฎกระทรวงฉบับนี้ คือ โดยที่แนวทางในการดำเนินการตามกฎกระทรวง ว่าด้วยระบบ หลักเกณฑ์ และวิธีการประกันคุณภาพการศึกษา พ.ศ. ๒๕๕๓ ไม่สอดคล้องกับหลักการ ประกันคุณภาพการศึกษาที่แท้จริง จึงส่งผลให้การดำเนินการประกันคุณภาพการศึกษาทั้งภายในและภายนอก ไม่สัมพันธ์กัน เกิดความซ้ำซ้อนและคลาดเคลื่อนจากการปฏิบัติ ทำให้ไม่สะท้อนความเป็นจริงและเป็นการสร้าง ภาระแก่สถานศึกษาและบุคลากรในสถานศึกษา ตลอดจนหน่วยงานต้นสังกัด หน่วยงานที่กำกับดูแล และ หน่วยงานภายนอกเกินความจำเป็น สมควรปรับปรุงระบบ หลักเกณฑ์ และวิธีการประกันคุณภาพการศึกษา เพื่อให้มีกลไกการปฏิบัติที่เอื้อต่อการดำเนินการตามมาตรฐานการศึกษาของแต่ละระดับ และเกิดประสิทธิภาพ ในการพัฒนาคุณภาพการศึกษา จึงจำเป็นต้องออกกฎกระทรวงนี้

มาตรฐานการอาชีวศึกษา พ.ศ. 2561

พระราชบัญญัติการศึกษาแห่งชาติ พ.ศ. 2542 และที่แก้ไขเพิ่มเติม ในหมวด 5 ส่วนที่ 1 การบริหาร และการจัดการศึกษาของรัฐ มาตรา 34 และพระราชบัญญัติระเบียบบริหารราชการกระทรวงศึกษาธิการ พ.ศ. 2546 และที่แก้ไขเพิ่มเติม มาตรา 17 ระบุไว้ว่า ให้คณะกรรมการการอาชีวศึกษา มีหน้าที่พิจารณาเสนอ นโยบาย แผนพัฒนา มาตรฐานและหลักสูตรการอาชีวศึกษา ที่สอดคล้องกับความต้องการตามแผนพัฒนา เศรษฐกิจและสังคมแห่งชาติ และ แผนการศึกษาแห่งชาติ กฎกระทรวงการประกันคุณภาพการศึกษา พ.ศ. 2561 กำหนดให้หน่วยงานต้นสังกัดหรือ หน่วยงานที่กำกับดูแล มีหน้าที่ ศึกษา วิเคราะห์ รายงานผลการ ประเมินตนเองของสถานศึกษาและให้คำปรึกษา ช่วยเหลือ และแนะนำสถานศึกษาเพื่อให้การประกันคุณภาพ การศึกษาของสถานศึกษาพัฒนาอย่างต่อเนื่อง จัดส่ง รายงานผลการประเมินตนเองพร้อมแผนพัฒนาการจัด การศึกษาของสถานศึกษาและประเด็นที่ต้องการให้มีการ ประเมินผลและการติดตามตรวจสอบไปยังสำนักงาน รับรองมาตรฐานและประเมินคุณภาพการศึกษา (องค์การมหาชน) เพื่อใช้เป็นข้อมูลและแนวทางในการ ประเมินคุณภาพภายนอก และติดตามผลการดำเนินการปรับปรุงและพัฒนา คุณภาพการศึกษาของ สถานศึกษาตามข้อเสนอแนะของสำนักงานรับรองมาตรฐานและประเมินคุณภาพการศึกษา (องค์การมหาชน) เพื่อนำไปสู่การพัฒนาคุณภาพและมาตรฐานการศึกษาของสถานศึกษา

จากสาระสำคัญของพระราชบัญญัติการศึกษาแห่งชาติ พ.ศ. 2542 และที่แก้ไขเพิ่มเติม รวมทั้ง กฎกระทรวง การประกันคุณภาพการศึกษา พ.ศ. 2561 สำนักงานคณะกรรมการการอาชีวศึกษาซึ่งเป็น หน่วยงานต้นสังกัดของ สถานศึกษาอาชีวศึกษา มีหน้าที่ในการขับเคลื่อนการประกันคุณภาพการศึกษาที่ สำคัญยิ่ง ได้แก่ การกำหนดมาตรฐาน การอาชีวศึกษา โดยความเห็นชอบของรัฐมนตรีว่าการ กระทรวงศึกษาธิการในการประกาศใช้เพื่อให้สถานศึกษา ในสังกัดสำนักงานคณะกรรมการการ อาชีวศึกษาใช้เป็นมาตรฐานกลางในการกำหนดมาตรฐานการศึกษาของ สถานศึกษาต่อไป

2.1 การกำหนดมาตรฐานการอาชีวศึกษา

การกำหนดมาตรฐานการอาชีวศึกษา มีความสำคัญยิ่งในการดำเนินการประกันคุณภาพภายใน สถานศึกษาของ สถานศึกษาในสังกัดสำนักงานคณะกรรมการการอาชีวศึกษา ซึ่งกฎกระทรวงการประกัน คุณภาพการศึกษา พ.ศ. 2561 ข้อ 3 กำหนดให้สถานศึกษาแต่ละแห่ง จัดให้มีระบบการประกันคุณภาพ การศึกษาภายในสถานศึกษา โดยการกำหนด มาตรฐานการศึกษาของสถานศึกษาให้เป็นไปตามมาตรฐาน การศึกษาแต่ละระดับและประเภทการศึกษาที่ รัฐมนตรีว่าการกระทรวงศึกษาธิการประกาศกำหนด เป็น องค์ประกอบแรกในการพัฒนาระบบประกันคุณภาพภายใน ของสถานศึกษา โดยการกำหนดมาตรฐานการ อาชีวศึกษามีวัตถุประสงค์ ดังนี้

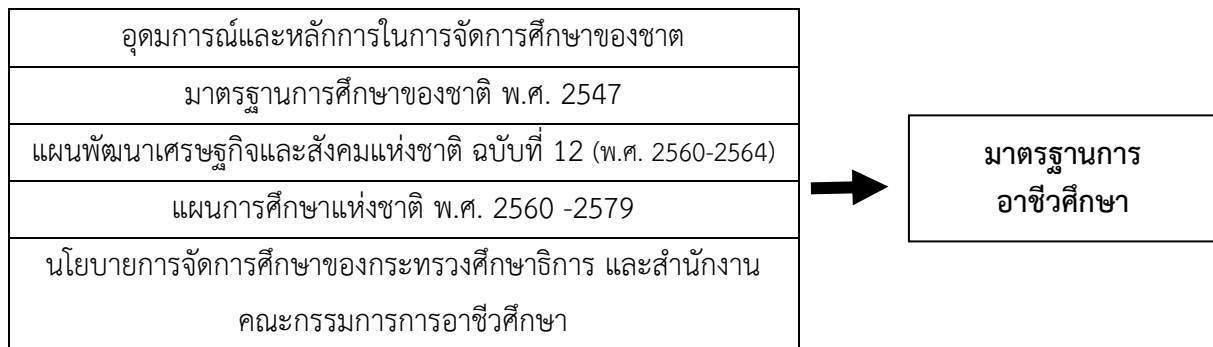
2.1.1 เพื่อให้สถานศึกษาใช้เป็นมาตรฐานกลางในการกำหนดมาตรฐานการศึกษาของสถานศึกษา

2.1.2 เพื่อให้สถานศึกษาใช้เป็นหลักในการเทียบเคียงสำหรับการส่งเสริมและกำกับดูแล การ ตรวจสอบการ ประเมินผล และการประกันคุณภาพการศึกษาภายในสถานศึกษา

2.1.3 เพื่อให้สถานศึกษาใช้เป็นแนวทางในการพัฒนาหรือยกระดับคุณภาพการศึกษาของสถานศึกษา

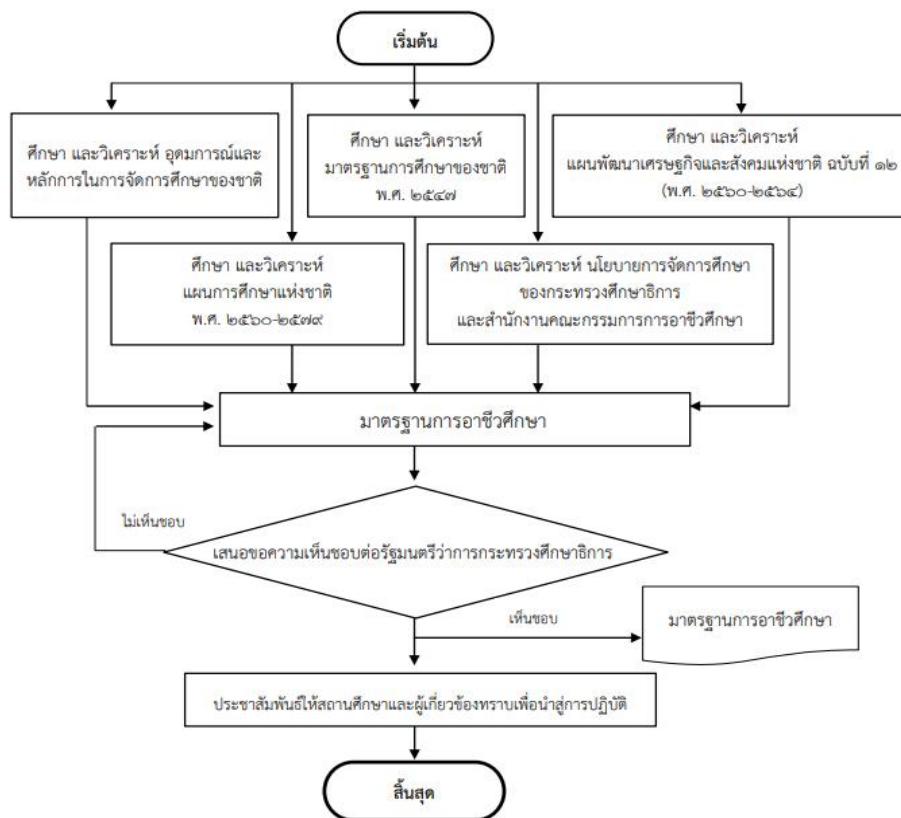
2.2 กรอบแนวคิดในการกำหนดมาตรฐานการอาชีวศึกษา

การกำหนดมาตรฐานการอาชีวศึกษา สามารถทำได้โดยการศึกษา วิเคราะห์ และสังเคราะห์ อุดมการณ์และ หลักการในการจัดการศึกษาของชาติ มาตรฐานการศึกษาของชาติ แผนพัฒนาเศรษฐกิจและสังคมแห่งชาติ แผนการศึกษาแห่งชาติ และนโยบายการจัดการศึกษาของกระทรวงศึกษาธิการ และสำนักงานคณะกรรมการการอาชีวศึกษา ซึ่ง สามารถนำมากำหนดเป็นกรอบแนวคิดในการกำหนดมาตรฐานการอาชีวศึกษา ดังแสดงในภาพ



จากกรอบแนวคิดในการกำหนดมาตรฐานการอาชีวศึกษา แสดงให้เห็นถึงความสัมพันธ์ของอุดมการณ์และ หลักการในการจัดการศึกษาของชาติ มาตรฐานการศึกษาของชาติพ.ศ. 2547 แผนพัฒนาเศรษฐกิจและสังคม แห่งชาติ ฉบับที่ 12 (พ.ศ. 2560-2564) แผนการศึกษาแห่งชาติ พ.ศ. 2560-2579 และนโยบายการจัดการศึกษาของกระทรวงศึกษาธิการ และสำนักงานคณะกรรมการการอาชีวศึกษากับมาตรฐานการอาชีวศึกษา

2.3 กระบวนการกำหนดมาตรฐานการอาชีวศึกษา



จากกระบวนการกำหนดมาตรฐานการอาชีวศึกษา แสดงให้เห็นถึงวิธีการในการดำเนินการจัดทำในแต่ละ ขั้นตอน โดยมีรายละเอียดดังนี้

ขั้นตอนที่ 1 ศึกษา วิเคราะห์ สังเคราะห์ อุดมการณ์และหลักการในการจัดการศึกษาของชาติ ได้แก่ รัฐธรรมนูญแห่งราชอาณาจักรไทย พุทธศักราช 2561, พระราชบัญญัติการศึกษาแห่งชาติ พ.ศ. 2542 และที่แก้ไขเพิ่มเติม, กรอบยุทธศาสตร์ชาติ ระยะ 20 ปี (พ.ศ. 2560-2579) มาตรฐานการศึกษาของชาติ พ.ศ. 2547 แผนพัฒนาเศรษฐกิจและสังคมแห่งชาติ ฉบับที่ 12 (พ.ศ. 2560-2564) แผนการศึกษาแห่งชาติ พ.ศ. 2560-2579 และนโยบายการจัดการศึกษาของกระทรวงศึกษาธิการ และสำนักงานคณะกรรมการการอาชีวศึกษา เพื่อนำผล การศึกษา วิเคราะห์ และสังเคราะห์ มากำหนดมาตรฐานการอาชีวศึกษา

ขั้นตอนที่ 2 เสนอมาตรฐานการอาชีวศึกษาที่ผ่านความเห็นชอบของคณะกรรมการการอาชีวศึกษา ต่อรัฐมนตรีว่าการกระทรวงศึกษาธิการ เพื่อพิจารณาให้ความเห็นชอบลงนามและประกาศใช้

ขั้นตอนที่ 3 ประชาสัมพันธ์ให้สถานศึกษาในสังกัดสำนักงานคณะกรรมการการอาชีวศึกษา และผู้มีส่วนเกี่ยวข้องทราบอย่างทั่วถึง เพื่อนำสู่การปฏิบัติ

2.4 มาตรฐานการอาชีวศึกษา พ.ศ. 2561

จากสาระสำคัญของพระราชบัญญัติการศึกษาแห่งชาติ พ.ศ. 2542 และที่แก้ไขเพิ่มเติม มาตรา 34 วรรคสอง และพระราชบัญญัติระเบียบบริหารราชการกระทรวงศึกษาธิการ พ.ศ. 2546 มาตรา 17 กำหนดให้ คณะกรรมการ การอาชีวศึกษา พิจารณามาตรฐานการอาชีวศึกษาที่สอดคล้องกับแผนพัฒนาเศรษฐกิจและสังคมแห่งชาติ และแผนการ ศึกษาแห่งชาติ ประกอบกับกฎกระทรวงการประกันคุณภาพการศึกษา พ.ศ.

2561 ข้อ3 กำหนดให้สถานศึกษา จัดระบบประกันคุณภาพการศึกษาภายในสถานศึกษาให้เป็นไปตาม มาตรฐานการอาชีวศึกษาที่รัฐมนตรีว่าการ กระทรวงศึกษาธิการประกาศกำหนด คณะกรรมการการ อาชีวศึกษาจึงได้พิจารณามาตรฐานการอาชีวศึกษา เพื่อใช้ใน การจัดการศึกษาและการประกันคุณภาพ การศึกษาด้านอาชีวศึกษา ระดับประกาศนียบัตรวิชาชีพ ระดับประกาศนียบัตรวิชาชีพชั้นสูง และการฝึกอบรม วิชาชีพ

มาตรฐานการอาชีวศึกษาที่รัฐมนตรีว่าการกระทรวงศึกษาธิการประกาศกำหนด ประกอบด้วย 3 มาตรฐาน 9 ประเด็นการประเมิน ดังนี้

มาตรฐานที่ 1 คุณลักษณะของผู้สำเร็จการศึกษาอาชีวศึกษาที่พึงประสงค์ จำนวน 3 ด้าน

- 1.1 ด้านความรู้
- 1.2 ด้านทักษะและการประยุกต์ใช้
- 1.3 ด้านคุณธรรม จริยธรรม และคุณลักษณะที่พึงประสงค์

มาตรฐานที่ 2 การจัดการอาชีวศึกษา จำนวน 4 ด้าน

- 2.1 ด้านหลักสูตรอาชีวศึกษา
- 2.2 ด้านการจัดการเรียนการสอนอาชีวศึกษา
- 2.3 ด้านการบริหารจัดการ
- 2.4 ด้านการนำนโยบายสู่การปฏิบัติ

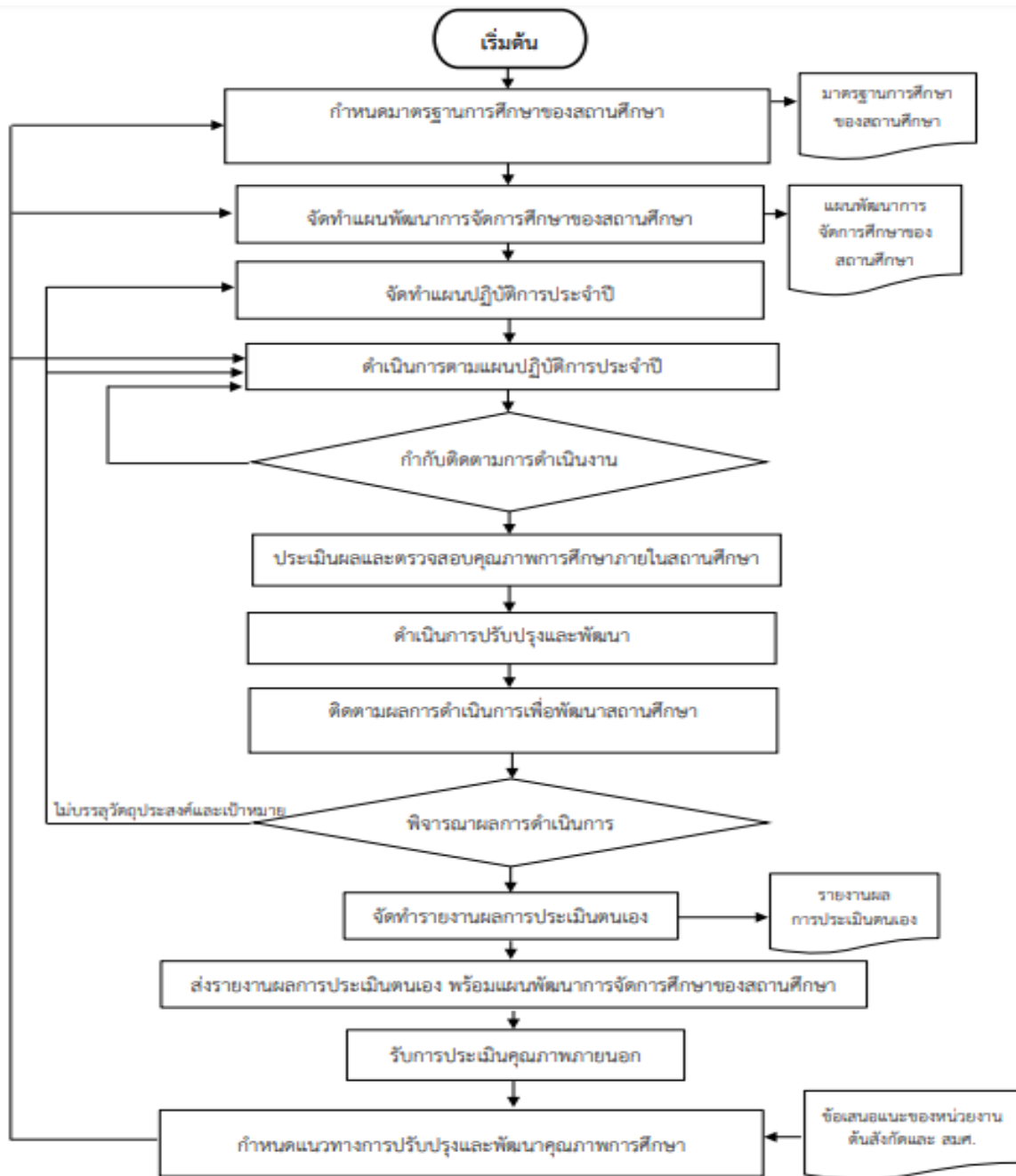
มาตรฐานที่ 3 การสร้างสังคมแห่งการเรียนรู้ จำนวน 2 ด้าน

- 3.1 ด้านความร่วมมือในการสร้างสังคมแห่งการเรียนรู้
- 3.2 ด้านนวัตกรรม สิ่งประดิษฐ์ งานสร้างสรรค์ งานวิจัย

2.5 หลักเกณฑ์และแนวปฏิบัติการประกันคุณภาพภายในของสถานศึกษา

2.5.1 ระบบการประกันคุณภาพการศึกษาภายในสถานศึกษา

กฎกระทรวงการประกันคุณภาพการศึกษา พ.ศ. 2561 ข้อ3 กำหนดให้สถานศึกษาแต่ละแห่งจัดให้มี ระบบ การประกันคุณภาพการศึกษาภายในสถานศึกษา โดยการกำหนดมาตรฐานการศึกษาของสถานศึกษาให้ เป็นไป ตามมาตรฐานการศึกษาแต่ละระดับและประเภทการศึกษาที่รัฐมนตรีว่าการกระทรวงศึกษาธิการ ประกาศกำหนด พร้อมทั้งจัดทำแผนพัฒนาการจัดการศึกษาของสถานศึกษาที่มุ่งคุณภาพตามมาตรฐาน การศึกษา และดำเนินการตาม แผนที่กำหนดไว้ จัดให้มีการประเมินผลและตรวจสอบคุณภาพการศึกษา ภายในสถานศึกษา ติดตามผลการดำเนินการ เพื่อพัฒนาสถานศึกษาให้มีคุณภาพตามมาตรฐานการศึกษาและ จัดส่งรายงานผลการประเมินตนเองพร้อมแผนพัฒนา การจัดการศึกษาของสถานศึกษาให้หน่วยงานต้นสังกัด หรือหน่วยงานที่กำกับดูแลสถานศึกษาเป็นประจำทุกปีการศึกษา ซึ่งสามารถแสดงระบบการประกันคุณภาพ การศึกษาภายในสถานศึกษา ได้ดังภาพ



สถานศึกษาจัดให้มีระบบการประกันคุณภาพภายในสถานศึกษา ดังนี้

1. กำหนดมาตรฐานการศึกษาของสถานศึกษาให้เป็นไปตามมาตรฐานการอาชีวศึกษา
2. จัดทำแผนพัฒนาการจัดการศึกษาของสถานศึกษาที่มุ่งคุณภาพตามมาตรฐานการอาชีวศึกษาของสถานศึกษา
3. จัดทำแผนปฏิบัติการประจำปีแต่ละปีให้สอดคล้องกับแผนพัฒนาการจัดการศึกษาของสถานศึกษา
4. ดำเนินการตามแผนงาน โครงการในช่วงเวลาที่ระบุไว้ในแผนปฏิบัติการประจำปี
5. กำกับติดตามการปฏิบัติงานตามแผนงาน โครงการในช่วงเวลาที่ระบุไว้ในแผนปฏิบัติการประจำปี
6. ประเมินผลและตรวจสอบคุณภาพการศึกษาภายในสถานศึกษา

7. นำผลจากการประเมินและตรวจสอบคุณภาพการศึกษาภายในสถานศึกษามาเป็นแนวทางในการปรับปรุง และพัฒนาการจัดการศึกษาให้มีคุณภาพตามมาตรฐานการอาชีวศึกษาของสถานศึกษา

8. ติดตามผลการดำเนินการเพื่อพัฒนาสถานศึกษา หากไม่บรรลุวัตถุประสงค์และเป้าหมายที่กำหนดไว้ อาจ ต้องพิจารณาปรับปรุงแผนปฏิบัติการประจำปีหรือปรับปรุงการดำเนินการตามแผนปฏิบัติการประจำปีตามความจำเป็น และเหมาะสม

9. จัดทำรายงานผลการประเมินตนเอง (Self Assessment Report : SAR) ตามมาตรฐานการศึกษาของ สถานศึกษาเมื่อสิ้นปีการศึกษาเป็นประจำทุกปี

10. ส่งรายงานผลการประเมินตนเอง (SAR) พร้อมแผนพัฒนาการจัดการศึกษาของสถานศึกษา ให้หน่วยงาน ต้นสังกัดหรือหน่วยงานที่กำกับดูแลสถานศึกษาเป็นประจำทุกปีการศึกษา

11. รับการประเมินคุณภาพภายนอกจากสำนักงานรับรองมาตรฐานและประเมินคุณภาพการศึกษา (องค์การมหาชน) ตามช่วงเวลาที่กำหนด

12. นำข้อเสนอแนะจากการวิเคราะห์รายงานผลการประเมินตนเอง (SAR) ของหน่วยงานต้นสังกัดหรือ หน่วยงานที่กำกับดูแลสถานศึกษา และข้อเสนอแนะจากการประเมินคุณภาพภายนอกของสำนักงาน รับรองมาตรฐาน และประเมินคุณภาพการศึกษา (องค์การมหาชน) มากำหนดแนวทางการปรับปรุงและพัฒนาคุณภาพการศึกษา โดย อาจต้องพิจารณาปรับปรุงมาตรฐานการศึกษาของสถานศึกษา แผนพัฒนาการจัดการศึกษาของสถานศึกษา แผนปฏิบัติ การประจำปี รวมทั้งการดำเนินการตามแผนปฏิบัติการประจำปีตามความจำเป็นและเหมาะสม

2.6 หลักเกณฑ์และแนวปฏิบัติการประกันคุณภาพภายในของสถานศึกษา

2.6.1 หลักเกณฑ์

ให้สถานศึกษาจัดทำมาตรฐานการศึกษาของสถานศึกษา ให้เป็นไปตามมาตรฐานการอาชีวศึกษาที่ รัฐมนตรีว่าการกระทรวงศึกษาธิการประกาศกำหนด

2.6.2 แนวปฏิบัติ

ให้สถานศึกษาดำเนินการจัดระบบการประกันคุณภาพการศึกษาภายในสถานศึกษา ดังนี้

1) กำหนดมาตรฐานการศึกษาของสถานศึกษาให้เป็นไปตามมาตรฐานการอาชีวศึกษาที่ รัฐมนตรีว่าการกระทรวงศึกษาธิการประกาศกำหนด และอาจเพิ่มมาตรฐานการศึกษาหรือประเด็น การประเมินได้ตาม บริบทของสถานศึกษา เพื่อใช้ในการประกันคุณภาพการศึกษาภายในสถานศึกษา โดยการมีส่วนร่วมของบุคลากรใน สถานศึกษา ผู้เรียน ผู้ปกครอง ชุมชน สถานประกอบการ และ หน่วยงานที่เกี่ยวข้องทั้งภาครัฐและเอกชน

2) จัดทำแผนพัฒนาการจัดการศึกษาของสถานศึกษาที่มุ่งคุณภาพตามมาตรฐานการศึกษาของ สถานศึกษา โดยการมีส่วนร่วมของบุคลากรในสถานศึกษา ผู้เรียน ผู้ปกครอง ชุมชน สถานประกอบการ และหน่วยงาน ที่เกี่ยวข้องทั้งภาครัฐและเอกชน

3) จัดทำแผนปฏิบัติการประจำปีของสถานศึกษา และดำเนินการตามแผนปฏิบัติการประจำปี โดยมี การกำกับติดตามผลการดำเนินการตามแผน

4) การประเมินผลและตรวจสอบคุณภาพการศึกษาภายในสถานศึกษา การจัดทำรายงานผลการประเมินตนเอง และการจัดส่งรายงานผลการประเมินตนเองพร้อมแผนพัฒนาการจัดการศึกษาของสถานศึกษาให้ หน่วยงานต้นสังกัดหรือหน่วยงานที่กำกับดูแลสถานศึกษา

5) กำหนดแนวทางการติดตามผลการดำเนินการ เพื่อพัฒนาคุณภาพการศึกษาของสถานศึกษาให้มี คุณภาพตามมาตรฐานการศึกษาของสถานศึกษา จัดทำรายงานประจำปี

2.7 การดำเนินการตามมาตรฐานการอาชีวศึกษา พ.ศ. 2561

มาตรฐานที่ 1 คุณลักษณะของผู้สำเร็จการศึกษาอาชีวศึกษาที่พึงประสงค์

การจัดการอาชีวศึกษา เป็นการจัดการศึกษาเพื่อพัฒนาผู้สำเร็จการศึกษาอาชีวศึกษาให้มีความรู้ มีทักษะ และ การประยุกต์ใช้เป็นไปตามมาตรฐานคุณวุฒิอาชีวศึกษาแต่ละระดับการศึกษา และมีคุณธรรม จริยธรรม และ คุณลักษณะที่พึงประสงค์ประกอบด้วยประเด็นการประเมิน ดังนี้

1.1 ด้านความรู้ ผู้สำเร็จการศึกษาอาชีวศึกษามีความรู้เกี่ยวกับข้อเท็จจริง ตามหลักการ ทฤษฎี และแนวปฏิบัติต่าง ๆ ที่ เกี่ยวข้องกับสาขาวิชาที่เรียน หรือทำงาน โดยเน้นความรู้เชิงทฤษฎี และหรือข้อเท็จจริง เป็นไปตามมาตรฐานคุณวุฒิ อาชีวศึกษาแต่ละระดับการศึกษา

1.2 ด้านทักษะและการประยุกต์ใช้ ผู้สำเร็จการศึกษาอาชีวศึกษามีทักษะที่จำเป็นในศตวรรษที่ 21 ทักษะวิชาชีพ และทักษะชีวิตเป็นไปตาม มาตรฐานคุณวุฒิอาชีวศึกษาแต่ละระดับการศึกษา สามารถประยุกต์ใช้ในการปฏิบัติงาน และการดำรงชีวิตอยู่ร่วมกับ ผู้อื่นได้อย่างมีความสุขตามปรัชญาของเศรษฐกิจพอเพียง และมีสุขภาพที่ดี

1.3 ด้านคุณธรรม จริยธรรม และคุณลักษณะที่พึงประสงค์ ผู้สำเร็จการศึกษาอาชีวศึกษามีคุณธรรม จริยธรรม จรรยาบรรณวิชาชีพ เจตคติและกิจนิสัยที่ดีภูมิใจและรักษา เอกลักษณ์ของชาติไทย เคารพกฎหมาย เคารพสิทธิของผู้อื่น มีความรับผิดชอบตามบทบาทหน้าที่ของตนเองตาม ระบอบประชาธิปไตยอันมีพระมหากษัตริย์ทรงเป็นประมุข มีจิตสาธารณะ และมีจิตสำนึกรักษ์สิ่งแวดล้อม

มาตรฐานที่ 2 การจัดการอาชีวศึกษา

สถานศึกษามีครูที่มีคุณวุฒิการศึกษาและจำนวนตามเกณฑ์ที่กำหนด ใช้หลักสูตรฐานสมรรถนะในการจัดการ เรียนการสอนที่เน้นผู้เรียนเป็นสำคัญ และบริหารจัดการทรัพยากรของสถานศึกษาอย่างมีประสิทธิภาพ มีความสำเร็จในการดำเนินการตามนโยบายสำคัญของหน่วยงานต้นสังกัดหรือหน่วยงานที่กำกับดูแลสถานศึกษา ประกอบด้วยประเด็นการประเมิน ดังนี้

2.1 ด้านหลักสูตรอาชีวศึกษา สถานศึกษาใช้หลักสูตรฐานสมรรถนะที่สอดคล้องกับความต้องการของ ผู้เรียน ชุมชน สถานประกอบการ ตลาดแรงงาน มีการปรับปรุงรายวิชาเดิม หรือกำหนดรายวิชาใหม่ หรือกลุ่มวิชาเพิ่มเติมให้ทันต่อการเปลี่ยนแปลงของ เทคโนโลยีและความต้องการของตลาดแรงงาน โดยความร่วมมือกับสถาน ประกอบการหรือหน่วยงานที่เกี่ยวข้อง

2.2 ด้านการจัดการเรียนการสอนอาชีวศึกษา สถานศึกษามีครูที่มีคุณวุฒิการศึกษาและมีจำนวนตาม เกณฑ์ที่กำหนด ได้รับการพัฒนาอย่างเป็นระบบต่อเนื่อง เพื่อเป็นผู้พร้อมทั้งด้านคุณธรรม จริยธรรมและความเข้มแข็งทางวิชาการและวิชาชีพ จัดการเรียนการสอนที่เน้นผู้เรียน เป็นสำคัญ ตอบสนองความต้องการของผู้เรียนทั้ง วัยเรียนและวัยทำงาน ตามหลักสูตร มาตรฐานคุณวุฒิอาชีวศึกษา แต่ละระดับการศึกษา ตามระเบียบหรือ ข้อบังคับเกี่ยวกับการจัดการศึกษาและการประเมินผลการเรียนของแต่ละ หลักสูตร ส่งเสริม สนับสนุน กำกับ ดูแล ให้ครูจัดการเรียนการสอนรายวิชาให้ถูกต้อง ครบถ้วน สมบูรณ์

2.3 ด้านการบริหารจัดการ สถานศึกษาบริหารจัดการบุคลากร สภาพแวดล้อม ภูมิทัศน์ อาคารสถานที่ ห้องเรียน ห้องปฏิบัติการ โรงฝึกงาน ศูนย์วิทยบริการ สื่อ แหล่งเรียนรู้ เทคโนโลยีสารสนเทศ ครุภัณฑ์และงบประมาณของสถานศึกษาที่มีอยู่ อย่างเต็มศักยภาพและมีประสิทธิภาพ

2.4 ด้านการนำนโยบายสู่การปฏิบัติ สถานศึกษามีความสำเร็จในการดำเนินการบริหารจัดการ สถานศึกษา ตามนโยบายสำคัญที่หน่วยงานต้นสังกัด หรือหน่วยงานที่กำกับดูแลสถานศึกษามอบหมาย โดยความร่วมมือของผู้บริหาร ครู บุคลากรทางการศึกษาและผู้เรียน รวมทั้งการช่วยเหลือ ส่งเสริม สนับสนุนจากผู้ปกครอง ชุมชน สถานประกอบการและหน่วยงานที่เกี่ยวข้องทั้งภาครัฐ และภาคเอกชน

มาตรฐานที่ 3 การสร้างสังคมแห่งการเรียนรู้

สถานศึกษาร่วมมือกับบุคคล ชุมชน องค์กรต่าง ๆ เพื่อสร้างสังคมแห่งการเรียนรู้มีการจัดทำนวัตกรรม สิ่งประดิษฐ์ งานสร้างสรรค์ งานวิจัย ประกอบด้วยประเด็นการประเมิน ดังนี้

3.1 ด้านความร่วมมือในการสร้างสังคมแห่งการเรียนรู้ สถานศึกษามีการสร้างความร่วมมือกับบุคคล ชุมชน องค์กรต่าง ๆ ทั้งในประเทศและต่างประเทศในการจัด การศึกษา การจัดทรัพยากรทางการศึกษา กระบวนการเรียนรู้ การบริการทางวิชาการและวิชาชีพ โดยใช้เทคโนโลยีที่ เหมาะสม เพื่อพัฒนาผู้เรียนและคนใน ชุมชนสู่สังคมแห่งการเรียนรู้

3.2 ด้านนวัตกรรม สิ่งประดิษฐ์ งานสร้างสรรค์ งานวิจัย สถานศึกษาส่งเสริมสนับสนุนให้มีการจัดทำ นวัตกรรม สิ่งประดิษฐ์ งานสร้างสรรค์งานวิจัย โดยผู้บริหาร ครู บุคลากรทางการศึกษา ผู้เรียน หรือร่วมกับบุคคล ชุมชน องค์กรต่าง ๆ ที่สามารถนำไปใช้ประโยชน์ได้ตามวัตถุประสงค์ และเผยแพร่สู่สาธารณชน

บทที่ 3

มาตรฐานสถานศึกษา

การกำหนดมาตรฐานการอาชีวศึกษา มีความสำคัญยิ่งในการดำเนินการประกันคุณภาพภายในสถานศึกษาของ สถานศึกษาในสังกัดสำนักงานคณะกรรมการการอาชีวศึกษา ซึ่งกฎกระทรวงการประกันคุณภาพการศึกษา พ.ศ. 2561 ข้อ3 กำหนดให้สถานศึกษาแต่ละแห่ง จัดให้มีระบบการประกันคุณภาพการศึกษาภายในสถานศึกษา โดยการกำหนด มาตรฐานการศึกษาของสถานศึกษาให้เป็นไปตามมาตรฐานการศึกษาแต่ละระดับ และประเภทการศึกษาที่ รัฐมนตรีว่าการกระทรวงศึกษาธิการประกาศกำหนด เป็นองค์ประกอบแรกในการพัฒนาระบบประกันคุณภาพภายใน ของสถานศึกษา โดยการกำหนดมาตรฐานการอาชีวศึกษามีวัตถุประสงค์ ดังนี้ เพื่อให้สถานศึกษาใช้เป็นมาตรฐานกลางในการกำหนดมาตรฐานการศึกษาของสถานศึกษา เพื่อให้สถานศึกษาใช้เป็นหลักในการเทียบเคียงสำหรับการส่งเสริมและกำกับดูแล การตรวจสอบการ ประเมินผล และการประกันคุณภาพการศึกษาภายในสถานศึกษา เพื่อให้สถานศึกษาใช้เป็นแนวทางในการพัฒนาหรือยกระดับคุณภาพการศึกษาของ

สถานศึกษา วิทยาลัยอาชีวศึกษาพณิชยการเชียงรายจึงได้กำหนดมาตรฐานสถานศึกษาดังนี้

มาตรฐานที่ 1 คุณลักษณะของผู้สำเร็จการศึกษาอาชีวศึกษาที่พึงประสงค์

การจัดการอาชีวศึกษา เป็นการจัดการศึกษาเพื่อพัฒนาผู้สำเร็จการศึกษาอาชีวศึกษาให้มีความรู้ มีทักษะ และการประยุกต์ใช้เป็นไปตามมาตรฐานคุณวุฒิอาชีวศึกษาแต่ละระดับการศึกษา และมีคุณธรรม จริยธรรม และคุณลักษณะอันพึงประสงค์

1.1 ด้านความรู้

คำอธิบาย

ผู้สำเร็จการศึกษาอาชีวศึกษามีความรู้เกี่ยวกับข้อเท็จจริง ตามหลักการ ทฤษฎี และแนวปฏิบัติต่างๆ ที่เกี่ยวข้องกับสาขาวิชาที่เรียน หรือทำงานโดยเน้นความรู้เชิงทฤษฎี หรือข้อเท็จจริง เป็นไปตามมาตรฐานคุณวุฒิอาชีวศึกษาแต่ละระดับการศึกษา

ประเด็นการพิจารณา

1. สถานศึกษามีแผนการดำเนินงาน แผนปฏิบัติการประจำปี ผู้สำเร็จการศึกษากาอาชีวศึกษามีความรู้เกี่ยวกับข้อเท็จจริงตามหลักการ ทฤษฎี และแนวทางปฏิบัติต่างๆ
2. ผู้สำเร็จการศึกษาที่มีคะแนนเฉลี่ยสะสม 2.00 ร้อยละ 75 เมื่อเทียบกับจำนวนผู้สำเร็จการศึกษาทั้งหมด
3. ผู้สำเร็จการศึกษา มีค่าคะแนนเฉลี่ยสะสมในรายวิชาพื้นฐาน 2.00 ร้อยละ 75 เมื่อเทียบกับจำนวนผู้สำเร็จการศึกษาทั้งหมด

4. สถานศึกษามีข้อมูลตอบกลับผลการประเมินความพึงพอใจด้านสมรรถนะหลักและสมรรถนะทั่วไป เฉลี่ย 3.51 – 5.00 ร้อยละ 80 ขึ้นไป ของจำนวนผู้ตอบกลับ

5. สถานศึกษามีการกำหนดเกณฑ์การประเมินความรู้ของผู้สำเร็จการศึกษา

หลักฐานที่ใช้ในการพิจารณา

1. แผนพัฒนาคุณภาพการศึกษา
2. แผนปฏิบัติงานประจำปี
3. รายงานผลการประเมินค่าคะแนนเฉลี่ยสะสม 2.00 ของผู้สำเร็จการศึกษา
4. รายงานผลการประเมิน ค่าคะแนนเฉลี่ยสะสม 2.00 ในรายวิชาพื้นฐานของผู้สำเร็จการศึกษา
5. แบบสอบถามความพึงพอใจด้านสมรรถนะหลักและสมรรถนะทั่วไปจากหน่วยงาน สถานประกอบการ
6. เกณฑ์การประเมินด้านความรู้

เกณฑ์การประเมิน

ผลการประเมิน	ค่าคะแนน	ระดับคุณภาพ
มีผลตามประเด็นการประเมิน รวม 5 ข้อ	5 คะแนน	ดีมาก
มีผลตามประเด็นการประเมิน รวม 4 ข้อ	4 คะแนน	ดี
มีผลตามประเด็นการประเมิน รวม 3 ข้อ	3 คะแนน	พอใช้
มีผลตามประเด็นการประเมิน รวม 2 ข้อ	2 คะแนน	ต้องปรับปรุง
มีผลตามประเด็นการประเมิน รวม 1 ข้อ	1 คะแนน	ต้องปรับปรุงเร่งด่วน

1.2 ด้านทักษะและการประยุกต์ใช้

คำอธิบาย

ผู้สำเร็จการศึกษาอาชีวศึกษามรทักษะที่จำเป็นในศตวรรษที่ 21 ทักษะวิชาชีพ และทักษะชีวิตเป็นไปตามมาตรฐานคุณวุฒิอาชีวศึกษา สามารถประยุกต์ใช้ในการปฏิบัติงาน ละการดำรงชีวิตอยู่ร่วมกับผู้อื่นได้อย่างมีความสุขตามปรัชญาเศรษฐกิจพอเพียง และมีสุขภาพที่ดี

ประเด็นการพิจารณา

1. สถานศึกษามีแผนการดำเนินงาน แผนปฏิบัติการประจำปี ผู้สำเร็จการศึกษาการอาชีวศึกษาที่มีทักษะที่จำเป็นในศตวรรษที่ 21 คือ 3 R 8C ได้แก่

- Reading สามารถอ่านออก
 - Writening สามารถเขียนได้
 - Arithmetic มีทักษะในการคำนวณ
 - Critical thinking and problem solving คือ มีทักษะการคิดวิเคราะห์ การคิดอย่างมีวิจาร์ณญาณและสามารถแก้ไขปัญหาได้
 - Creativity and innovation คือ การคิดอย่างสร้างสรรค์และคิดเชิงนวัตกรรม
 - Cross-cultural understanding คือ ความเข้าใจในความแตกต่างของวัฒนธรรมและกระบวนการคิดข้ามวัฒนธรรม
 - Collaboration teamwork and leadership คือ ความร่วมมือ การทำงานเป็นทีม และภาวะความเป็นผู้นำ
 - Communication information and media literacy คือ มีทักษะในการสื่อสารและการรู้เท่าทันสื่อ
 - Computing and IT literacy คือ มีทักษะการใช้คอมพิวเตอร์และรู้เท่าทันเทคโนโลยี
 - Career and learning skills คือ มีทักษะอาชีพและการเรียนรู้
 - Compassion คือ มีความเมตตา กรุณา มีคุณธรรม และมีระเบียบวินัย
- ทักษะวิชาชีพ และทักษะชีวิต

2. จำนวนผู้ลงทะเบียนทดสอบ “ผ่าน” ผลการทดสอบทางการศึกษาระดับชาติด้านอาชีวศึกษา (V-NET) ไม่น้อยกว่าร้อยละ 50 เมื่อเทียบกับจำนวนผู้ลงทะเบียนเข้าสอบ

3. ร้อยละ 70 ของผู้เรียนที่ผ่านเกณฑ์การทดสอบมาตรฐานวิชาชีพ เทียบกับผู้เรียนที่ลงทะเบียนเข้ารับ การทดสอบ

4. สถานศึกษามีข้อมูลตอบกลับ ผลการประเมินความพึงพอใจด้านสมรรถนะวิชาชีพ เฉลี่ย 3.51 – 5.00 ตั้งแต่ร้อยละ 80 ขึ้นไป ของจำนวนผู้ตอบกลับ

5. สถานศึกษามีการกำหนดเกณฑ์การประเมินทักษะ และการประยุกต์ใช้ของผู้สำเร็จการศึกษา

หลักฐานที่ใช้ในการพิจารณา

1. แผนพัฒนาคุณภาพการศึกษา
2. แผนปฏิบัติงานประจำปี
3. หลักฐานผู้เรียนด้านการทดสอบ V-NET
 - ข้อมูลผู้เรียนที่ลงทะเบียนเข้าทดสอบทางการศึกษาระดับชาติด้านอาชีวศึกษา (V-NET)
 - ข้อมูลผู้เรียนผ่านการทดสอบทางการศึกษาระดับชาติด้านอาชีวศึกษา (V-NET)
4. หลักฐานผู้เรียนด้านการทดสอบมาตรฐานวิชาชีพ
 - ข้อมูลผู้ลงทะเบียนเรียนทั้งหมด
 - ข้อมูลผู้ลงทะเบียนเข้ารับการทดสอบมาตรฐานวิชาชีพ
 - ข้อมูลผู้เรียนที่ผ่านเกณฑ์การสอบมาตรฐานวิชาชีพ
5. แบบสอบถามความพึงพอใจด้านสมรรถนะวิชาชีพ จากหน่วยงาน สถานประกอบการ
6. เกณฑ์การประเมินด้านทักษะและการประยุกต์ใช้ของผู้สำเร็จการศึกษา

เกณฑ์การประเมิน

ผลการประเมิน	ค่าคะแนน	ระดับคุณภาพ
มีผลตามประเด็นการประเมิน รวม 5 ข้อ	5 คะแนน	ดีมาก
มีผลตามประเด็นการประเมิน รวม 4 ข้อ	4 คะแนน	ดี
มีผลตามประเด็นการประเมิน รวม 3 ข้อ	3 คะแนน	พอใช้
มีผลตามประเด็นการประเมิน รวม 2 ข้อ	2 คะแนน	ต้องปรับปรุง
มีผลตามประเด็นการประเมิน รวม 1 ข้อ	1 คะแนน	ต้องปรับปรุงเร่งด่วน

1.3 ด้านคุณธรรม จริยธรรม และคุณลักษณะอันพึงประสงค์

คำอธิบาย

ผู้สำเร็จการศึกษาอาชีวศึกษามีคุณธรรม จริยธรรม จรรยาบรรณวิชาชีพ เจตคติและกิจนิสัยที่ดี ภูมิใจและรักษาเอกลักษณ์ของชาติไทย เคารพกฎหมาย เคารพสิทธิของผู้อื่น มีความรับผิดชอบตามบทบาทหน้าที่ของตนเอง ตามระบอบประชาธิปไตยอันมีพระมหากษัตริย์ทรงเป็นประมุข มีจิตสาธารณะ และมีจิตสำนึกรักษ์สิ่งแวดล้อม

ประเด็นการพิจารณา

1. สถานศึกษามีแผนการดำเนินงาน แผนปฏิบัติการประจำปี ผู้สำเร็จการศึกษากาอาชีวศึกษามีคุณธรรม จริยธรรม จรรยาบรรณวิชาชีพ เจตคติและกิจนิสัยที่ดี ภูมิใจและรักษาเอกลักษณ์ไทย เคารพกฎหมาย เคารพสิทธิของผู้อื่น มีความรับผิดชอบตามบทบาทหน้าที่ของตนเองตามระบอบประชาธิปไตยอันมีพระมหากษัตริย์ทรงเป็นประมุข มีจิตสาธารณะ และมีจิตสำนึก รักสิ่งแวดล้อม

2. สถานศึกษาส่งเสริม สนับสนุนให้มีการจัดกิจกรรมด้านคุณธรรม จริยธรรม จรรยาบรรณวิชาชีพ เจตคติ และกิจนิสัยที่ดี ไม่น้อยกว่า 5 กิจกรรม และกำกับดูแลให้ผู้เรียนแต่ละคนเข้าร่วมกิจกรรมไม่น้อยกว่า 1 กิจกรรม

3. สถานศึกษาส่งเสริม สนับสนุนให้มีการจัดกิจกรรมด้านภูมิใจและรักษาเอกลักษณ์ของชาติไทย เคารพกฎหมาย เคารพสิทธิของผู้อื่นมีความรับผิดชอบ ตามบทบาทหน้าที่ของตนเองตามระบอบประชาธิปไตย อันมีพระมหากษัตริย์ทรงเป็นประมุขไม่น้อยกว่า 5 กิจกรรม และกำกับดูแลให้ผู้เรียนแต่ละคนเข้าร่วมกิจกรรมไม่น้อยกว่า 1 กิจกรรม

4. สถานศึกษาส่งเสริม สนับสนุนให้มีการจัดกิจกรรมด้านมีจิตสาธารณะ มีจิตสำนึก และรักษ์สิ่งแวดล้อม ไม่น้อยกว่า 5 กิจกรรม และกำกับดูแลให้ผู้เรียนแต่ละคนเข้าร่วมกิจกรรมไม่น้อยกว่า 1 กิจกรรม

5. สถานศึกษามีการกำหนดเกณฑ์การประเมินด้านคุณธรรม จริยธรรม และคุณลักษณะอันพึงประสงค์ของผู้สำเร็จการศึกษา

หลักฐานที่ใช้ในการพิจารณา

1. แผนพัฒนาคุณภาพการศึกษา
2. แผนปฏิบัติงานประจำปี
3. สรุปรายการ กิจกรรมต่างๆ ด้านคุณธรรม จริยธรรม จรรยาบรรณวิชาชีพ เจตคติ และกิจนิสัยที่ดี
4. สรุปรายการ กิจกรรมต่างๆ ด้านภูมิใจและรักษาเอกลักษณ์ของชาติไทย เคารพกฎหมาย เคารพสิทธิของผู้อื่นมีความรับผิดชอบ ตามบทบาทหน้าที่ของตนเองตามระบอบประชาธิปไตย อันมีพระมหากษัตริย์ทรงเป็นประมุข
5. สรุปรายการ กิจกรรมต่างๆ ด้านมีจิตสาธารณะ มีจิตสำนึก และรักษ์สิ่งแวดล้อม
6. เกณฑ์การประเมินด้านคุณธรรม จริยธรรม และคุณลักษณะอันพึงประสงค์ของผู้สำเร็จการศึกษา

เกณฑ์การประเมิน

ผลการประเมิน	ค่าคะแนน	ระดับคุณภาพ
มีผลตามประเด็นการประเมิน รวม 5 ข้อ	5 คะแนน	ดีมาก
มีผลตามประเด็นการประเมิน รวม 4 ข้อ	4 คะแนน	ดี
มีผลตามประเด็นการประเมิน รวม 3 ข้อ	3 คะแนน	พอใช้
มีผลตามประเด็นการประเมิน รวม 2 ข้อ	2 คะแนน	ต้องปรับปรุง
มีผลตามประเด็นการประเมิน รวม 1 ข้อ	1 คะแนน	ต้องปรับปรุงเร่งด่วน

1.4 ด้านความรู้ ทักษะภาษาจีน

คำอธิบาย

สถานศึกษามีการจัดการบริหารมาตรฐานสถานศึกษา โดยการส่งเสริมในด้านการจัดการเรียนการสอนให้ตรงตามอัตลักษณ์ของสถานศึกษา โดยมุ่งเน้นในเรื่องของทักษะภาษาจีน เพื่อพัฒนาผู้เรียนให้มีความรู้ความสามารถในเรื่องของภาษาจีน สามารถนำไปใช้ในชีวิตประจำวันและนำไปใช้ในการทำงาน

ประเด็นการพิจารณา

1. สถานศึกษาสนับสนุนให้ครูผู้สอนให้ครูผู้สอนจัดทำแผนการจัดการเรียนรู้ด้วยเทคนิควิธีการสอนที่หลากหลาย มุ่งเน้นสมรรถนะอาชีพ
2. ครูผู้สอนมีการใช้สื่อและเทคโนโลยีที่เหมาะสมในการจัดการเรียนการสอนเพื่อเสริมทักษะภาษาจีน
3. สถานศึกษามีการดำเนินการนิเทศ การจัดการเรียนการสอนของครูผู้สอนภาษาจีน
4. สถานศึกษาดำเนินการให้ครูที่สอนภาษาจีน มีวิธีการวัดและประเมินผลด้วยวิธีการที่หลากหลายและเหมาะสม
5. ผู้เรียนมีผลการเรียนภาษาจีน เฉลี่ย 2.00 ร้อยละ 75 ของผู้เรียนที่ลงทะเบียนเรียนภาษาจีน

หลักฐานที่ใช้ในการพิจารณา

1. แผนการสอนภาษาจีน
 - กระบวนการจัดการเรียนการสอน
 - การใช้สื่อ
 - วิธีการวัดและประเมินผล
 - บันทึกหลังการสอน
2. ข้อมูลผลการเรียนภาษาจีน ของผู้ลงทะเบียนเรียนภาษาจีนทั้งหมด

เกณฑ์การประเมิน

ผลการประเมิน	ค่าคะแนน	ระดับคุณภาพ
ปฏิบัติตามประเด็นการประเมิน ข้อ 1, 2, 3, 4 และ 5	5 คะแนน	ดีมาก
ปฏิบัติตามประเด็นการประเมิน ข้อ 1, 2, 3 และ 4	4 คะแนน	ดี
ปฏิบัติตามประเด็นการประเมิน ข้อ 1, 2 และ 3	3 คะแนน	พอใช้
ปฏิบัติตามประเด็นการประเมิน ข้อ 1 และ 2	2 คะแนน	ต้องปรับปรุง
ปฏิบัติตามประเด็นการประเมิน ข้อ 1	1 คะแนน	ต้องปรับปรุงเร่งด่วน

มาตรฐานที่ 2 การจัดการอาชีวศึกษา

สถานศึกษามีครูที่มีคุณวุฒิการศึกษาและจำนวนตามเกณฑ์ที่กำหนด ใช้หลักสูตรฐานสมรรถนะในการจัดการเรียนการสอนที่เน้นผู้เรียนเป็นสำคัญ และบริหารจัดการทรัพยากรของสถานศึกษาอย่างมีประสิทธิภาพ มีความสำเร็จในการดำเนินการตามนโยบายสำคัญของหน่วยงานต้นสังกัดหรือหน่วยงานที่กำกับดูแลสถานศึกษา

2.1 ด้านหลักสูตรอาชีวศึกษา

คำอธิบาย

สถานศึกษาใช้หลักสูตรฐานสมรรถนะที่สอดคล้องกับความต้องการของผู้เรียน ชุมชน สถานประกอบการ ตลาดแรงงาน มีการปรับปรุงรายวิชาเดิม หรือกำหนดรายวิชาใหม่ โดยความร่วมมือกับสถานประกอบการหรือหน่วยงานที่เกี่ยวข้อง

ประเด็นการพิจารณา

1. สถานศึกษาส่งเสริม สนับสนุน กำกับดูแลให้ครูศึกษาสำรวจข้อมูลความต้องการพัฒนารายวิชา
2. สถานศึกษาส่งเสริม สนับสนุน กำกับดูแลให้ครูพัฒนารายวิชา กลุ่มวิชาหรือพัฒนาร่วมกับสถานประกอบการหรือหน่วยงานที่เกี่ยวข้อง
3. สถานศึกษาส่งเสริม สนับสนุน สื่อการสอนและกำกับดูแลให้ครูจัดการเรียนการสอนในรายวิชา กลุ่มวิชาที่พัฒนาให้ถูกต้องครบถ้วน สมบูรณ์
4. สถานศึกษาส่งเสริม สนับสนุน กำกับดูแลให้มีการติดตาม ตรวจสอบ ประเมินผล และนำผลไปปรับปรุงแก้ไขรายวิชาหรือกลุ่มวิชาที่พัฒนา
5. สถานศึกษามีรายหรือกลุ่มวิชาที่พัฒนา ไม่เกิน 3 ปี ครบทุกสาขางานที่จัดการเรียนการสอน

หลักฐานที่ใช้ในการพิจารณา

1. รายงานการสำรวจความต้องการหรือความจำเป็นในการพัฒนารายวิชา และความร่วมมือกับสถานประกอบการและหน่วยงานที่เกี่ยวข้องในการพัฒนารายวิชา
2. การสนับสนุนการจัดทำสื่อการสอน
3. การจัดกระบวนการเรียนการสอนตามแผนรายวิชาหรือกลุ่มวิชาที่ได้ทำการพัฒนา ประเมินการจัดกระบวนการเรียนการสอนตามแผนรายวิชาหรือกลุ่มที่ได้ทำการพัฒนา
4. การกำกับดูแล การติดตาม ตรวจสอบ ประเมินผล และนำผลไปปรับปรุงแก้ไขรายวิชาหรือกลุ่มวิชาที่พัฒนาต่อไป
5. การนิเทศการสอน
6. การทำ MOU ร่วมกับสถานประกอบการ

เกณฑ์การประเมิน

ผลการประเมิน	ค่าคะแนน	ระดับคุณภาพ
ปฏิบัติตามประเด็นการประเมิน ข้อ 1, 2, 3, 4 และ 5	5 คะแนน	ดีมาก
ปฏิบัติตามประเด็นการประเมิน ข้อ 1, 2, 3 และ 4	4 คะแนน	ดี
ปฏิบัติตามประเด็นการประเมิน ข้อ 1, 2 และ 3	3 คะแนน	พอใช้
ปฏิบัติตามประเด็นการประเมิน ข้อ 1 และ 2	2 คะแนน	ต้องปรับปรุง
ปฏิบัติตามประเด็นการประเมิน ข้อ 1	1 คะแนน	ต้องปรับปรุงเร่งด่วน

2.2 ด้านการจัดการเรียนการสอนอาชีวศึกษา

คำอธิบาย

สถานศึกษามีครูที่มีคุณวุฒิการศึกษา และมีจำนวนตามเกณฑ์ที่กำหนด ได้รับการพัฒนาอย่างเป็นระบบ ต่อเนื่อง เพื่อเป็นผู้พร้อมทั้งด้านคุณธรรม จริยธรรมและความเข้มแข็งทางวิชาการและวิชาชีพจัดการเรียนการสอน ที่เน้นผู้เรียนเป็นสำคัญ ตอบสนองความต้องการของผู้เรียนทั้งวัยเรียนและวัยทำงานตามหลักสูตร มาตรฐาน คุณวุฒิอาชีวศึกษาแต่ละระดับการศึกษา ตามระเบียบหรือข้อบังคับเกี่ยวกับการจัดการศึกษาและการประเมินผล การเรียนของแต่ละหลักสูตร ส่งเสริม สนับสนุน กำกับ ดูแลให้ครูจัดการเรียนการสอนรายวิชาให้ถูกต้อง ครบถ้วน สมบูรณ์

ประเด็นพิจารณา

1. สถานศึกษาส่งเสริม สนับสนุน กำกับดูแลให้มีจำนวนครูทั้งหมดเทียบกับจำนวนผู้เรียนทั้งหมดตาม เกณฑ์กำลังในสถานศึกษาสังกัดสำนักงานคณะกรรมการการอาชีวศึกษา
2. สถานศึกษาส่งเสริม สนับสนุน กำกับดูแลครูผู้สอนทุกคนเป็นผู้ได้รับการศึกษาหรือฝึกอบรมเพิ่มเติม ตรงหรือสัมพันธ์กับรายวิชาที่สอน
3. สถานศึกษาส่งเสริม สนับสนุน กำกับดูแล ให้ครูได้ฝึกอบรม ประชุมวิชาการศึกษาดูงานด้านวิชาการ หรือวิชาชีพที่ตรงหรือสัมพันธ์กับรายวิชาที่สอน
4. สถานศึกษา ส่งเสริม สนับสนุน กำกับดูแลให้ครูและบุคลากรทางการศึกษา ได้รับประกาศเกียรติคุณ ยกย่องความรู้ ความสามารถ คุณธรรม จริยธรรม จรรยาบรรณวิชาชีพ จากหน่วยงานหรือองค์กรภายนอก
5. สถานศึกษามีการกำหนดเกณฑ์การประเมินด้านการจัดการเรียนการสอนอาชีวศึกษา

หลักฐานที่ใช้ในการพิจารณา

1. ข้อมูลจำนวนครู
 - จำนวนครูทั้งหมด จำแนกตามแผนกสาขาวิชา ระดับชั้น
 - คุณวุฒิการศึกษา
2. ข้อมูลเอกสารเกี่ยวกับวุฒิการศึกษา การฝึกอบรมเพิ่มเติม และรายวิชาที่สอนของครูแต่ละคน
3. โครงการศึกษาดูงาน
4. โครงการอบรมความรู้ทางวิชาการ
5. โครงการอบรมคุณธรรม จริยธรรมและจรรยาบรรณครู
6. เกณฑ์การประเมินด้านการจัดการเรียนการสอนอาชีวศึกษา

เกณฑ์การประเมิน

ผลการประเมิน	ค่าคะแนน	ระดับคุณภาพ
มีผลตามประเด็นการประเมิน รวม 5 ข้อ	5 คะแนน	ดีมาก
มีผลตามประเด็นการประเมิน รวม 4 ข้อ	4 คะแนน	ดี
มีผลตามประเด็นการประเมิน รวม 3 ข้อ	3 คะแนน	พอใช้
มีผลตามประเด็นการประเมิน รวม 2 ข้อ	2 คะแนน	ต้องปรับปรุง
มีผลตามประเด็นการประเมิน รวม 1 ข้อ	1 คะแนน	ต้องปรับปรุงเร่งด่วน

2.3 ด้านการบริหารจัดการ

คำอธิบาย

สถานศึกษาบริหารจัดการบุคลากร สภาพแวดล้อม ภูมิทัศน์ อาคารสถานที่ ห้องเรียน ห้องปฏิบัติการ โรงฝึกงาน ศูนย์วิทยบริการ สื่อ แหล่งเรียนรู้ เทคโนโลยีสารสนเทศ ครุภัณฑ์ และงบประมาณของสถานศึกษาที่มีอยู่อย่างเต็มศักยภาพและมีประสิทธิภาพ

ประเด็นการพิจารณา

1. สถานศึกษาดำเนินการให้ครู และบุคลากรทางการศึกษาในสถานศึกษาได้รับการพัฒนาคุณภาพชีวิตที่เหมาะสม ทั้ง 4 ด้าน ได้แก่ สุขภาวะทางกาย สุขภาวะทางอารมณ์ สุขภาวะทางสังคม และสุขภาวะทางจิตและวิญญาณ ไม่น้อยกว่าร้อยละ 75

2. สถานศึกษามีการพัฒนาและดูแลสภาพแวดล้อมภูมิทัศน์ของสถานศึกษาให้สะอาด เรียบร้อย สวยงาม และปลอดภัย

3. สถานศึกษามีการกำกับดูแลการใช้อาคารสถานที่ ห้องเรียน ห้องปฏิบัติการ โรงฝึกงานศูนย์วิทยบริการ และอื่นๆ ให้มีสภาพที่พร้อมใช้งาน มีความปลอดภัยสะอาด เรียบร้อยสวยงาม

4. สถานศึกษามีการนำเทคโนโลยีคอมพิวเตอร์มาใช้ในการบริหารระบบฐานข้อมูลอย่างน้อย 4 ประเภท อย่างเป็นระบบและมีประสิทธิภาพ คือ

- (1) มีระบบป้องกันผู้บุกรุกระบบฐานข้อมูลจากภายในและภายนอก
- (2) มีการกำหนดสิทธิการเข้าถึงระบบฐานข้อมูลอย่างชัดเจน
- (3) มีการติดตั้งโปรแกรม Anti Virus เพื่อป้องกันไวรัสและกำจัดไวรัสในเครื่องลูกข่าย
- (4) มีฐานข้อมูลการ Update เป็นปัจจุบัน
- (5) มีการสำรองฐานข้อมูลอย่างสม่ำเสมอ

5. สถานศึกษามีการกำกับดูแลในการจัดหา การใช้การบำรุงรักษาครุภัณฑ์ที่เหมาะสมเพียงพอและมีความปลอดภัยในทุกสาขางานที่จัดการเรียนการสอน

หลักฐานที่ใช้ในการพิจารณา

1. ข้อมูลครูและบุคลากรทางการศึกษาที่ได้รับการพัฒนาคุณภาพชีวิตที่เหมาะสม
2. แผนงาน/โครงการ ในการพัฒนาและดูแลสภาพแวดล้อมและภูมิทัศน์ของสถานศึกษา โดยมีส่วนร่วมของครูและบุคลากรทุกฝ่ายในสถานศึกษาและผู้เรียน
3. รายงานการประเมินความพึงพอใจต่อสภาพแวดล้อมและภูมิทัศน์ของสถานศึกษา โดยมีส่วนร่วมของครูและบุคลากรทุกฝ่ายในสถานศึกษาและผู้เรียน
4. แผนงาน/โครงการ ในการพัฒนาและดูแลการใช้อาคารสถานที่ ห้องเรียน ห้องปฏิบัติการ โดยมีส่วนร่วมของครูและบุคลากรทุกฝ่ายในสถานศึกษาและผู้เรียน
5. รายงานการประเมินความพึงพอใจต่อการใช้อาคารสถานที่ ห้องเรียน ห้องปฏิบัติการ โดยมีส่วนร่วมของครูและบุคลากรทุกฝ่ายในสถานศึกษาและผู้เรียน

6. ข้อมูลระบบฐานข้อมูลสารสนเทศ
7. รายงานการประเมินความพึงพอใจต่อการใช้งานระบบฐานข้อมูล โดยมีส่วนร่วมของครูและบุคลากรทุกฝ่ายในสถานศึกษาและผู้เรียน
8. แผนงาน/โครงการ การจัดหา การใช้วัสดุ อุปกรณ์ ครุภัณฑ์
9. รายงานผลการดำเนินงานตามแผนงาน/โครงการ การจัดหา การใช้วัสดุ อุปกรณ์ ครุภัณฑ์

เกณฑ์การประเมิน

ผลการประเมิน	ค่าคะแนน	ระดับคุณภาพ
มีผลตามประเด็นการประเมิน รวม 5 ข้อ	5 คะแนน	ดีมาก
มีผลตามประเด็นการประเมิน รวม 4 ข้อ	4 คะแนน	ดี
มีผลตามประเด็นการประเมิน รวม 3 ข้อ	3 คะแนน	พอใช้
มีผลตามประเด็นการประเมิน รวม 2 ข้อ	2 คะแนน	ต้องปรับปรุง
มีผลตามประเด็นการประเมิน รวม 1 ข้อ	1 คะแนน	ต้องปรับปรุงเร่งด่วน

2.4 ด้านการนำนโยบายสู่การปฏิบัติ

คำอธิบาย

สถานศึกษามีความสำเร็จในการดำเนินการบริหารจัดการสถานศึกษา ตามนโยบายสำคัญที่หน่วยงานต้นสังกัดหรือหน่วยงานที่กำกับดูแลศึกษามอบหมาย โดยความร่วมมือของผู้บริหาร ครู บุคลากรทางการศึกษา และผู้เรียน รวมทั้งการช่วยเหลือ ส่งเสริม สนับสนุนจากผู้ปกครอง ชุมชน สถานประกอบการและหน่วยงานที่เกี่ยวข้องทั้งภาครัฐและเอกชน

ประเด็นพิจารณา

1. ผู้อำนวยการสถานศึกษามีความรู้ความเข้าใจในนโยบายสำคัญที่หน่วยงานต้นสังกัดมอบหมายได้อย่างถูกต้อง
2. ผู้อำนวยการสถานศึกษามีความสามารถในการสื่อสารให้ ผู้บริหาร ครูและบุคลากรทางการศึกษา และผู้เรียนรวมทั้งผู้ปกครอง ชุมชน สถานประกอบการ และหน่วยงานที่เกี่ยวข้องทั้งภาครัฐและเอกชนได้รู้และเข้าใจในนโยบายสำคัญที่หน่วยงานต้นสังกัดมอบหมายได้อย่างดี
3. ครู บุคลากรทางการศึกษา และผู้เรียน ร่วมกันกำหนดแผนงานโครงการกิจกรรม เป้าหมายและดำเนินงานเพื่อให้นโยบายสำคัญของหน่วยงานต้นสังกัดประสบผลสำเร็จตามเป้าหมาย
4. ผู้อำนวยการสถานศึกษามีการติดตามตรวจสอบการดำเนินงานตามแผนงาน โครงการ กิจกรรม และเป้าหมายที่กำหนด
5. ผู้อำนวยการสถานศึกษามีการประเมินผลการดำเนินงานตามเป้าหมายและกำหนดแผนพัฒนาต่อไป

หลักฐานที่ใช้ในการพิจารณา

1. รายงานการประชุมผู้บริหารสถานศึกษาในการเลือกนโยบายสำคัญของหน่วยงานต้นสังกัด
2. โครงการประชุมผู้ปกครอง
3. รายงานการประชุมครู และบุคลากรในสถานศึกษา ร่วมกันกำหนดแผนงาน โครงการ กิจกรรม เป้าหมายและการดำเนินงานตามนโยบาย
4. รายงานผลการดำเนินงาน โครงการ กิจกรรม เป้าหมาย และแนวทางการพัฒนา ตามนโยบายที่ได้รับมอบหมาย

เกณฑ์การประเมิน

ผลการประเมิน	ค่าคะแนน	ระดับคุณภาพ
ปฏิบัติตามประเด็นการประเมิน ข้อ 1, 2, 3, 4 และ 5	5 คะแนน	ดีมาก
ปฏิบัติตามประเด็นการประเมิน ข้อ 1, 2, 3 และ 4	4 คะแนน	ดี
ปฏิบัติตามประเด็นการประเมิน ข้อ 1, 2 และ 3	3 คะแนน	พอใช้
ปฏิบัติตามประเด็นการประเมิน ข้อ 1 และ 2	2 คะแนน	ต้องปรับปรุง
ปฏิบัติตามประเด็นการประเมิน ข้อ 1	1 คะแนน	ต้องปรับปรุงเร่งด่วน

มาตรฐานที่ 3 การสร้างสังคมแห่งการเรียนรู้

สถานศึกษาร่วมมือกับบุคคล ชุมชน องค์กรต่างๆ เพื่อสร้างสังคมแห่งการเรียนรู้ มีการจัดทำนวัตกรรม สิ่งประดิษฐ์ งานสร้างสรรค์ งานวิจัย

3.1 ด้านความร่วมมือในการสร้างสังคมแห่งการเรียนรู้

คำอธิบาย

สถานศึกษามีการสร้างความร่วมมือกับบุคคล ชุมชน องค์กรต่างๆ ทั้งในประเทศและต่างประเทศในการจัดการศึกษา การจัดทรัพยากรทางการศึกษา กระบวนการเรียนรู้ การบริการทางวิชาการและวิชาชีพ โดยใช้เทคโนโลยีที่เหมาะสม เพื่อพัฒนาผู้เรียนและคนในชุมชนสู่สังคมแห่งการเรียนรู้

ประเด็นการพิจารณา

1. สถานศึกษามีแผนงาน โครงการในการประสานความร่วมมือกับบุคคล ชุมชน สมาคม ชมรมสถานประกอบการ หน่วยงานที่เกี่ยวข้องทั้งในประเทศและต่างประเทศเพื่อระดมทรัพยากรในการบริหารจัดการศึกษา
2. สถานศึกษาได้รับความร่วมมือช่วยเหลือจากบุคคล ชุมชน สมาคม ชมรม สถานประกอบการ หน่วยงานที่เกี่ยวข้องในการบริจาคเงิน หรือวัสดุอุปกรณ์ ครุภัณฑ์ หรือสิ่งอื่นใดอย่างหนึ่ง หรือหลายอย่าง เพื่อสนับสนุน การจัดการศึกษา จำนวนไม่น้อยกว่า 5 รายการ
3. สถานศึกษาส่งเสริม สนับสนุนกำกับดูแลให้ผู้เรียนได้ฝึกประสบการณ์ทักษะวิชาชีพในสถานประกอบการ หน่วยงาน หรือองค์กรที่สอดคล้องกับสาขางานที่เรียนโดยให้มีครูนิเทศ ไปนิเทศอย่างน้อย 2 ครั้ง
4. สถานศึกษาส่งเสริมสนับสนุนให้ผู้เรียนใช้ความรู้ ความสามารถทำงานโดยใช้กระบวนการกลุ่มในการบริการวิชาการ วิชาชีพ หรือทำประโยชน์ต่อชุมชน สังคม ไม่น้อยกว่า 3 กิจกรรม
5. สถานศึกษามีการจัดสรรงบประมาณเพื่อสนับสนุนวัสดุ อุปกรณ์ และสื่อสำหรับการเรียนการสอน ไม่น้อยกว่าร้อยละ 5 ของงบดำเนินการ

หลักฐานในการใช้พิจารณา

1. แผนงาน โครงการงานในการประสานความร่วมมือกับบุคคล ชุมชน สมาคม ชมรมสถานประกอบการ หน่วยงานที่เกี่ยวข้องทั้งในประเทศและต่างประเทศเพื่อระดมทรัพยากรในการบริหารจัดการศึกษา
2. รายงานจำนวนสถานประกอบการ ทั้งภายในและภายนอกที่มีส่วนร่วมในการจัดการศึกษา
3. รายการทรัพยากรอื่นๆ เช่น งบประมาณ วัสดุ อุปกรณ์ ครุภัณฑ์ ฯลฯ ที่สถานศึกษาได้รับการส่งเสริม สนับสนุนการจัดการศึกษาอาชีวศึกษา
4. ข้อมูลการส่งผู้เรียนแต่ละคนออกฝึกประสบการณ์ทักษะวิชาชีพ และการนิเทศผู้เรียน
5. ข้อมูลสถานประกอบการ หน่วยงาน องค์กรต่างๆ ที่ผู้เรียนเข้าฝึกประสบการณ์ทักษะวิชาชีพ
6. โครงการ/กิจกรรมด้านความรู้ ความสามารถทำงานโดยใช้กระบวนการกลุ่มในการบริการวิชาการ วิชาชีพหรือทำประโยชน์ต่อชุมชนสังคม

เกณฑ์การประเมิน

ผลการประเมิน	ค่าคะแนน	ระดับคุณภาพ
มีผลตามประเด็นการประเมิน รวม 5 ข้อ	5 คะแนน	ดีมาก
มีผลตามประเด็นการประเมิน รวม 4 ข้อ	4 คะแนน	ดี
มีผลตามประเด็นการประเมิน รวม 3 ข้อ	3 คะแนน	พอใช้
มีผลตามประเด็นการประเมิน รวม 2 ข้อ	2 คะแนน	ต้องปรับปรุง
มีผลตามประเด็นการประเมิน รวม 1 ข้อ	1 คะแนน	ต้องปรับปรุงเร่งด่วน

3.2 ด้านนวัตกรรม สิ่งประดิษฐ์ งานสร้างสรรค์ งานวิจัย

คำอธิบาย

สถานศึกษาส่งเสริมสนับสนุนให้มีการจัดทำนวัตกรรม สิ่งประดิษฐ์ งานสร้างสรรค์ งานวิจัย โดยผู้บริหาร ครู บุคลากรทางการศึกษา ผู้เรียน หรือร่วมกับบุคคล ชุมชน องค์กรต่างๆ ที่สามารถนำไปใช้ประโยชน์ได้ตามวัตถุประสงค์ และเผยแพร่สู่สาธารณชน

ประเด็นการพิจารณา

1. สถานศึกษาส่งเสริมสนับสนุน กำกับดูแลผู้เรียนทำโครงการพัฒนาทักษะวิชาชีพที่สอดคล้องกับสาขา งานที่เรียนเป็นรายบุคคลหรือกลุ่มตามความเหมาะสมโดยผลงานที่เกิดขึ้นสามารถนำไปใช้ประโยชน์ได้ ไม่น้อยกว่าร้อยละ 80 ของจำนวนโครงการทั้งหมด
2. สถานศึกษาส่งเสริม สนับสนุนให้ครูจัดทำและดำเนินการจัดประกวด จัดแสดง นวัตกรรม สิ่งประดิษฐ์ งานสร้างสรรค์ หรืองานวิจัย
3. สถานศึกษาได้จัดประกวดและได้นำนวัตกรรม สิ่งประดิษฐ์ งานสร้างสรรค์ หรืองานวิจัย ไม่น้อยกว่าร้อยละ 75 ของจำนวนผลงานทั้งหมด ไปใช้ประโยชน์ในสถานศึกษา
4. สถานศึกษาได้นำนวัตกรรม สิ่งประดิษฐ์ งานสร้างสรรค์ หรืองานวิจัย ไม่น้อยกว่าร้อยละ 50 ของจำนวนผลงานทั้งหมดเผยแพร่ ต่อสาธารณชน
5. สถานศึกษาดำเนินการให้นำนวัตกรรม สิ่งประดิษฐ์ งานสร้างสรรค์ หรืองานวิจัย ไม่น้อยกว่าร้อยละ 5 ของจำนวนผลงานทั้งหมดนำไปใช้ประโยชน์ หรือได้รับรางวัล ในระดับ ชุมชน จังหวัด ภาค และชาติ

หลักฐานที่ใช้ในการพิจารณา

1. กิจกรรมส่งเสริมสนับสนุนนักเรียน นักศึกษา ในการจัดทำโครงการวิชาชีพ นวัตกรรมสิ่งประดิษฐ์
2. รายงานผลการดำเนินงานการจัดประกวดโครงการ สิ่งประดิษฐ์ งานสร้างสรรค์หรืองานวิจัยของนักเรียน นักศึกษา
3. โครงการ/กิจกรรม ส่งเสริมสนับสนุนครู และบุคลากรทางการศึกษา ในการจัดทำ นวัตกรรม สิ่งประดิษฐ์ งานสร้างสรรค์ งานวิจัย
4. ข้อมูลนวัตกรรม สิ่งประดิษฐ์ งานสร้างสรรค์ งานวิจัย ที่ได้รับรางวัลหรือนำไปใช้ประโยชน์ในสถานศึกษา
5. ข้อมูลนวัตกรรม สิ่งประดิษฐ์ งานสร้างสรรค์ งานวิจัย ที่ได้รับการเผยแพร่
6. ข้อมูลนวัตกรรม สิ่งประดิษฐ์ งานสร้างสรรค์ งานวิจัย ที่ได้รับรางวัลหรือนำไปใช้ประโยชน์ในระดับชุมชน จังหวัด ภาค และชาติ

เกณฑ์การประเมิน

ผลการประเมิน	ค่าคะแนน	ระดับคุณภาพ
มีผลตามประเด็นการประเมิน รวม 5 ข้อ	5 คะแนน	ดีมาก
มีผลตามประเด็นการประเมิน รวม 4 ข้อ	4 คะแนน	ดี
มีผลตามประเด็นการประเมิน รวม 3 ข้อ	3 คะแนน	พอใช้
มีผลตามประเด็นการประเมิน รวม 2 ข้อ	2 คะแนน	ต้องปรับปรุง
มีผลตามประเด็นการประเมิน รวม 1 ข้อ	1 คะแนน	ต้องปรับปรุงเร่งด่วน

มาตรฐานที่ 4 การประกันคุณภาพภายในสถานศึกษา

สถานศึกษาจัดให้มีระบบการประกันคุณภาพภายใน และดำเนินการเพื่อพัฒนาคุณภาพการศึกษาและพัฒนามาตรฐานการศึกษา ประกอบด้วยการประเมินคุณภาพภายใน การติดตามตรวจสอบคุณภาพการศึกษาและการพัฒนาคุณภาพการศึกษา

4.1 ด้านระดับคุณภาพในระบบการประกันคุณภาพภายใน

คำอธิบาย

สถานศึกษาจัดให้มีระบบการประกันคุณภาพภายใน และดำเนินการเพื่อพัฒนาคุณภาพการศึกษาและพัฒนามาตรฐานการศึกษา ประกอบด้วยการประเมินคุณภาพภายใน การติดตามตรวจสอบคุณภาพการศึกษาและการพัฒนาคุณภาพการศึกษาโดยดำเนินการตามที่กำหนดไว้ในกฎกระทรวงว่าด้วยระบบ หลักเกณฑ์และวิธีการประกันคุณภาพการศึกษา พ.ศ. 2561

ประเด็นการพิจารณา

1. สถานศึกษามีการกำหนดมาตรฐานการศึกษาของสถานศึกษาและจัดทำแผนพัฒนาการจัดการศึกษาของสถานศึกษาที่มุ่งคุณภาพ ตามมาตรฐานการศึกษาของสถานศึกษาโดยมีส่วนร่วมของครูและบุคลากรทุกฝ่ายในสถานศึกษา ผู้เรียน ชุมชน สถานประกอบการ และหน่วยงานที่เกี่ยวข้องทั้งภาครัฐและเอกชน
2. สถานศึกษาได้ดำเนินงานตามแผนพัฒนาการจัดการศึกษาของสถานศึกษา
3. สถานศึกษาได้จัดให้มีการติดตามตรวจสอบคุณภาพการศึกษา และจัดให้มีการประเมินคุณภาพภายในตามมาตรฐานสถานศึกษาของสถานศึกษา
4. สถานศึกษาได้จัดทำรายงานประจำปีที่เป็นรายงานการประเมินคุณภาพภายใน
5. สถานศึกษาได้จัดให้มีการพัฒนาคุณภาพการศึกษาอย่างต่อเนื่องจากผลการประเมินคุณภาพภายในและผลการประเมินคุณภาพภายนอก

หลักฐานที่ใช้ในการพิจารณา


1. มาตรฐานสถานศึกษา
2. แผนพัฒนาการจัดการศึกษาของสถานศึกษา
3. เครื่องมือ กำกับ ติดตามตรวจสอบ คุณภาพการศึกษา
4. แผนปฏิบัติงานประจำปี
5. รายงานการประเมินคุณภาพภายใน

เกณฑ์การประเมิน

ผลการประเมิน	ค่าคะแนน	ระดับคุณภาพ
ปฏิบัติตามประเด็นการประเมิน ข้อ 1, 2, 3, 4 และ 5	5 คะแนน	ดีมาก
ปฏิบัติตามประเด็นการประเมิน ข้อ 1, 2, 3 และ 4	4 คะแนน	ดี
ปฏิบัติตามประเด็นการประเมิน ข้อ 1, 2 และ 3	3 คะแนน	พอใช้
ปฏิบัติตามประเด็นการประเมิน ข้อ 1 และ 2	2 คะแนน	ต้องปรับปรุง
ปฏิบัติตามประเด็นการประเมิน ข้อ 1	1 คะแนน	ต้องปรับปรุงเร่งด่วน

บทที่ 4

เครื่องมือ กำกับติดตาม ตรวจสอบ คุณภาพการศึกษา

	วิทยาลัยอาชีวศึกษาพาณิชย์การเชียงราย
มาตรฐานที่ 1 คุณลักษณะของผู้สำเร็จการศึกษาอาชีวศึกษาที่พึงประสงค์	
1.1 ด้านความรู้	

รายงานผลการประเมินค่าคะแนนเฉลี่ยสะสม 2.00 ของผู้สำเร็จการศึกษา

สาขาวิชา	จำนวนผู้สำเร็จการศึกษา ทั้งหมด	จำนวนผู้สำเร็จการศึกษา ที่มีคะแนนเฉลี่ย 2.00 ขึ้นไป	ผลการเรียนเฉลี่ย สะสม 2.00 ขึ้นไป (ร้อยละ)
สาขาการบัญชี			
สาขาการตลาด			
สาขาคอมพิวเตอร์ธุรกิจ			
สาขาเทคโนโลยีสารสนเทศ			
สาขาธุรกิจค้าปลีก			
รวม ปวช.			
สาขาการบัญชี			
สาขาการตลาด			
สาขาคอมพิวเตอร์ธุรกิจ			
สาขาเทคโนโลยีสารสนเทศ			
สาขาการจัดการธุรกิจค้าปลีก			
รวม ปวส.			
รวม ปวช. และ ปวส.			

รายงานผลการประเมิน ค่าคะแนนเฉลี่ยสะสม 2.00 ในรายวิชาพื้นฐานของผู้สำเร็จการศึกษา

สาขาวิชา	จำนวนผู้สำเร็จการศึกษาทั้งหมด	จำนวนผู้สำเร็จการศึกษาที่มีคะแนนเฉลี่ย 2.00 ขึ้นไป (รายวิชาพื้นฐาน)	ผลการเรียนเฉลี่ยสะสม 2.00 ขึ้นไป (ร้อยละ)
สาขาการบัญชี			
สาขาการตลาด			
สาขาคอมพิวเตอร์ธุรกิจ			
สาขาเทคโนโลยีสารสนเทศ			
สาขาธุรกิจค้าปลีก			
รวม ปวช.			
สาขาการบัญชี			
สาขาการตลาด			
สาขาคอมพิวเตอร์ธุรกิจ			
สาขาเทคโนโลยีสารสนเทศ			
สาขาการจัดการธุรกิจค้าปลีก			
รวม ปวส.			
รวม ปวช. และ ปวส.			

ตารางสรุปผู้สำเร็จการศึกษาที่มีงานทำ ศึกษาต่อ หรือประกอบอาชีพอิสระในสาขาที่เกี่ยวข้องภายในหนึ่งปี
(ระดับ ปวช.)

สาขางาน	จำนวนผู้สำเร็จการศึกษา 1 ปี	จำนวนผู้ศึกษาต่อ ตรงสาขา	จำนวนผู้ได้งานทำ ตรงสาขา	จำนวนผู้ประกอบอาชีพอิสระ ตรงสาขา	รวม	ร้อยละ
สาขาการบัญชี						
สาขาการตลาด						
สาขาคอมพิวเตอร์ธุรกิจ						
สาขาเทคโนโลยีสารสนเทศ						
สาขาธุรกิจค้าปลีก						
รวม ปวช.						

ตารางสรุปผู้สำเร็จการศึกษาที่มีงานทำ ศึกษาต่อ หรือประกอบอาชีพอิสระในสาขาที่เกี่ยวข้องภายในหนึ่งปี
(ระดับ ปวส.)

สาขางาน	จำนวนผู้สำเร็จการศึกษา 1 ปี	จำนวนผู้ศึกษาต่อ ตรงสาขา	จำนวนผู้ได้งานทำ ตรงสาขา	จำนวนผู้ประกอบอาชีพอิสระ ตรงสาขา	รวม	ร้อยละ
สาขาการบัญชี						
สาขาการตลาด						
สาขาคอมพิวเตอร์ธุรกิจ						
สาขาเทคโนโลยีสารสนเทศ						
สาขาธุรกิจค้าปลีก						
รวม ปวส.						

ตารางสรุปผู้สำเร็จการศึกษาที่มีงานทำ ศึกษาต่อ หรือประกอบอาชีพอิสระในสาขาที่เกี่ยวข้องภายในหนึ่งปี
(ระดับสถานศึกษา)

สาขางาน	จำนวนผู้สำเร็จการศึกษา 1 ปี	จำนวนผู้ศึกษาต่อ ตรงสาขา	จำนวนผู้ได้งานทำ ตรงสาขา	จำนวนผู้ประกอบอาชีพอิสระ ตรงสาขา	รวม	ร้อยละ
ระดับ ปวช.						
ระดับ ปวส.						
รวมทั้งหมด						

แบบประเมินความพึงพอใจ ด้านสมรรถนะหลัก และสมรรถนะทั่วไป

รายการ	ความพึงพอใจ				
	ดีมาก (5)	ดี (4)	พอใช้ (3)	ต้องปรับปรุง (2)	ต้องปรับปรุง เร่งด่วน (1)
ด้านสมรรถนะหลักและสมรรถนะทั่วไป ได้แก่ความรู้และทักษะการสื่อสาร การใช้เทคโนโลยีสารสนเทศ การพัฒนาการเรียนรู้ และปฏิบัติงาน การทำงานร่วมกับผู้อื่น การใช้กระบวนการทางวิทยาศาสตร์ การประยุกต์ตัวเลข การจัดการและพัฒนางาน					
1. ความสามารถในการใช้เทคโนโลยีสารสนเทศ และใช้โปรแกรมคอมพิวเตอร์					
2. ความสามารถในการคิดวิเคราะห์ ประยุกต์ความรู้และการแก้ปัญหาในการปฏิบัติงาน					
3. มีมนุษยสัมพันธ์ต่อผู้บังคับบัญชา เพื่อนร่วมงานและบุคคลทั่วไป					
4. การทำงานร่วมกับผู้อื่นหรือทำงานเป็นทีม					
5. ความสามารถทางด้านสถิติและการคำนวณ					
6. ความสามารถในการเรียนรู้และพัฒนางาน					
รวม					

ข้อมูลตอบกลับจากสถานประกอบการ หน่วยงานที่ผู้สำเร็จการศึกษาไปทำงาน/ศึกษาต่อ/และจากบุคคล
สถานประกอบการ หน่วยงานผู้รับบริการ จากการประกอบอาชีพอิสระของผู้สำเร็จการศึกษา
รายชื่อสถานประกอบการ สถานศึกษา บุคคลที่ส่งแบบสำรวจความพึงพอใจ

ที่	ชื่อสถานประกอบการ/สถานศึกษา/บุคคล	จำนวนแบบสอบถามที่ส่ง	จำนวนแบบสอบถามที่ตอบกลับ

สรุป จำนวนสถานประกอบการ แห่ง
 จำนวนแบบสอบถามที่ส่งไป ชุด
 จำนวนแบบสอบถามที่ตอบกลับ ชุด
 คิดเป็นร้อยละ

สรุปผลการสำรวจความพึงพอใจ ด้านสมรรถนะหลักและสมรรถนะทั่วไป จากจำนวนผู้ที่ตอบกลับ
(ระดับบุคคล)

สาขางาน.....ระดับชั้น.....ห้อง.....ปีการศึกษาที่จบ.....

ที่	ชื่อ - สกุล	ชื่อสถาน ประกอบการ/ สถานศึกษา/บุคคล	ผลการประเมินด้านสมรรถนะหลักฯ		ผลการประเมินเฉลี่ย (ใส่เครื่องหมาย ✓)	
			คะแนน	เฉลี่ย	ต่ำกว่า 3.51	3.51 ขึ้นไป

สรุปผลการสำรวจความพึงพอใจ ด้านสมรรถนะหลักและสมรรถนะทั่วไป จากจำนวนผู้ที่ตอบกลับ
(ระดับสถานศึกษา)

สาขางาน	จำนวนผู้ตอบกลับ	ผลการประเมินเฉลี่ย 3.51-5.00	ร้อยละ
สาขาการบัญชี			
สาขาการตลาด			
สาขาคอมพิวเตอร์ธุรกิจ			
สาขาเทคโนโลยีสารสนเทศ			
สาขาธุรกิจค้าปลีก			
รวม ปวช.			
สาขาการบัญชี			
สาขาการตลาด			
สาขาคอมพิวเตอร์ธุรกิจ			
สาขาเทคโนโลยีสารสนเทศ			
สาขาธุรกิจค้าปลีก			
รวม ปวส.			
รวมทั้ง ปวช. และ ปวส.			

ผลการทดสอบมาตรฐานวิชาชีพ

ระดับ	สาขางาน	จำนวนผู้เรียนที่ชั้นปีสุดท้าย ลงทะเบียนครบทุกรายวิชา ตามโครงสร้างหลักสูตร	จำนวนผู้เรียนชั้นปีสุดท้าย ที่สอบผ่านเกณฑ์	ร้อยละ
ปวช.				
	รวม ปวช.			
ปวส.				
	รวม ปวส.			
รวมทั้ง ปวช. และ ปวส.				

ข้อมูลผู้สำเร็จการศึกษาจำแนกเป็นผู้ที่ได้งานทำในสาขาที่เกี่ยวข้อง ศึกษาต่อและประกอบอาชีพอิสระในสาขาที่เกี่ยวข้องภายในหนึ่งปี

(ระดับบุคคล)

สาขางาน.....ระดับชั้น.....ห้อง.....ปีการศึกษาที่จบ.....

ที่	รหัส	ชื่อ - สกุล	ศึกษาต่อ	ทำงาน	ประกอบอาชีพอิสระ	สถานศึกษา/สถานประกอบการ	ตรงสาขา

ตารางสรุปผู้สำเร็จการศึกษาที่มีงานทำ ศึกษาต่อ หรือประกอบอาชีพอิสระในสาขาที่เกี่ยวข้องภายในหนึ่งปี

(ระดับ ปวช.)

สาขางาน	จำนวนผู้สำเร็จการศึกษา 1 ปี	จำนวนผู้ศึกษาต่อตรงสาขา	จำนวนผู้ได้งานทำตรงสาขา	จำนวนผู้ประกอบอาชีพอิสระตรงสาขา	รวม	ร้อยละ
สาขาการบัญชี						
สาขาการตลาด						
สาขาคอมพิวเตอร์ธุรกิจ						
สาขาเทคโนโลยีสารสนเทศ						
สาขาธุรกิจค้าปลีก						
รวม ปวช.						

ตารางสรุปผู้สำเร็จการศึกษาที่มีงานทำ ศึกษาต่อ หรือประกอบอาชีพอิสระในสาขาที่เกี่ยวข้องภายในหนึ่งปี
(ระดับ ปวส.)

สาขางาน	จำนวนผู้สำเร็จการศึกษา 1 ปี	จำนวนผู้ศึกษาต่อตรงสาขา	จำนวนผู้ได้งานทำตรงสาขา	จำนวนผู้ประกอบอาชีพอิสระตรงสาขา	รวม	ร้อยละ
สาขาการบัญชี						
สาขาการตลาด						
สาขาคอมพิวเตอร์ธุรกิจ						
สาขาเทคโนโลยีสารสนเทศ						
สาขาธุรกิจค้าปลีก						
รวม ปวส.						

ตารางสรุปผู้สำเร็จการศึกษาที่มีงานทำ ศึกษาต่อ หรือประกอบอาชีพอิสระในสาขาที่เกี่ยวข้องภายในหนึ่งปี
(ระดับสถานศึกษา)

สาขางาน	จำนวนผู้สำเร็จการศึกษา 1 ปี	จำนวนผู้ศึกษาต่อตรงสาขา	จำนวนผู้ได้งานทำตรงสาขา	จำนวนผู้ประกอบอาชีพอิสระตรงสาขา	รวม	ร้อยละ
ระดับ ปวช.						
ระดับ ปวส.						
รวมทั้งหมด						

แบบประเมินความพึงพอใจ ด้านสมรรถนะวิชาชีพ

รายการ	ความพึงพอใจ				
	ดีมาก (5)	ดี (4)	พอใช้ (3)	ต้องปรับปรุง (2)	ต้องปรับปรุงเร่งด่วน (1)
ด้านสมรรถนะวิชาชีพ ได้แก่ ความสามารถประยุกต์ใช้ความรู้ทักษะในสาขาวิชาชีพสู่การปฏิบัติจริง รวมทั้งประยุกต์สู่อาชีพ					
1. ความรู้ในวิชาชีพและในงานที่รับผิดชอบ					
2. ความสามารถในการคิดวิเคราะห์ ประยุกต์ความรู้และการแก้ปัญหาในการปฏิบัติงาน					
รวม					

**สรุปผลการสำรวจความพึงพอใจ ด้านสมรรถนะวิชาชีพ จากจำนวนผู้ที่ตอบกลับ
(ระดับสถานศึกษา)**

สาขางาน	จำนวนผู้ตอบกลับ	ผลการประเมินเฉลี่ย 3.51-5.00	ร้อยละ
สาขาการบัญชี			
สาขาการตลาด			
สาขาคอมพิวเตอร์ธุรกิจ			
สาขาเทคโนโลยีสารสนเทศ			
สาขาธุรกิจค้าปลีก			
รวม ปวช.			
สาขาการบัญชี			
สาขาการตลาด			
สาขาคอมพิวเตอร์ธุรกิจ			
สาขาเทคโนโลยีสารสนเทศ			
สาขาธุรกิจค้าปลีก			
รวม ปวส.			
รวมทั้ง ปวช. และ ปวส.			



วิทยาลัยอาชีวศึกษาพณิชยการเชียงราย

มาตรฐานที่ 1 คุณลักษณะของผู้สำเร็จการศึกษาอาชีวศึกษาที่พึงประสงค์

1.3 ด้านคุณธรรม จริยธรรม ละคุณลักษณะอันพึงประสงค์

โครงการ/กิจกรรมด้านคุณธรรม จริยธรรม จรรยาบรรณวิชาชีพ เจตคติ และกิจนิสัยที่ดี

ที่	โครงการ/กิจกรรม	สถานที่	จำนวนผู้เข้าร่วม

โครงการ/กิจกรรมด้านภูมิใจและรักษาเอกลักษณ์ของชาติไทย เคารพกฎหมาย เคารพสิทธิของผู้อื่นมีความ
รับผิดชอบ ตามบทบาทหน้าที่ของตนเองตามระบอบประชาธิปไตย อันมีพระมหากษัตริย์ทรงเป็นประมุข

ที่	โครงการ/กิจกรรม	สถานที่	จำนวนผู้เข้าร่วม

โครงการ/กิจกรรมด้านมีจิตสาธารณะ มีจิตสำนึก และรักษาสีสิ่งแวดล้อม

ที่	โครงการ/กิจกรรม	สถานที่	จำนวนผู้เข้าร่วม

รายนามนักเรียนนักศึกษาผู้เข้าร่วมโครงการ/กิจกรรม

(ระดับบุคคล)

สาขา.....ชั้นปี.....ห้อง.....

ที่	ชื่อ - สกุล	ด้านคุณธรรม จริยธรรมฯ	ด้านภูมิใจและรักษา เอกลักษณ์ของชาติไทย	ด้านมีจิตสาธารณะฯ



วิทยาลัยอาชีวศึกษาพัฒนการเชียงราย

มาตรฐานที่ 2 การจัดการอาชีวศึกษา

2.1 ด้านหลักสูตรอาชีวศึกษา

การพัฒนารายวิชาหรือกลุ่มวิชา

สาขางาน.....

ที่	รายชื่อครูที่ต้องการพัฒนารายวิชา	รายชื่อวิชาหรือกลุ่มวิชาที่ต้องการพัฒนา

สรุปตามสาขางาน


สาขางาน.....

จำนวนครู	จำนวนครูที่ศึกษา สำรวจข้อมูลความ ต้องการในการ พัฒนารายวิชาหรือ กลุ่มวิชา	จำนวนครูที่ พัฒนารายวิชา หรือกลุ่มวิชาตาม เกณฑ์ที่กำหนด	จำนวนครูที่ได้รับ การส่งเสริม สนับสนุน สื่อการ สอนฯ	จำนวนครูที่สถานศึกษา ส่งเสริมสนับสนุนกำกับ ดูแลให้มีการติดตาม ตรวจสอบประเมินผลฯ	จำนวนรายวิชา หรือกลุ่มวิชา พัฒนาตามเกณฑ์ ที่กำหนดไว้ ไม่ เกิน 3 ปี

สรุปการพัฒนารายวิชาหรือกลุ่มวิชา

สาขางาน	จำนวนครู	จำนวนครูที่ ศึกษาสำรวจ ข้อมูลความต้อ งการในการ พัฒนารายวิชา หรือกลุ่มวิชา	จำนวนครูที่ พัฒนารายวิชา หรือกลุ่มวิชา ตามเกณฑ์ที่ กำหนด	จำนวนครูที่ ได้รับการ ส่งเสริม สนับสนุน สื่อ การสอนฯ	จำนวนครูที่ สถานศึกษา ส่งเสริม สนับสนุนกำกับ ดูแลให้มีการ ติดตาม ตรวจสอบ ประเมินผลฯ	จำนวน รายวิชาหรือ กลุ่มวิชา พัฒนาตาม เกณฑ์ที่กำหนด ไว้ ไม่เกิน 3 ปี

- สรุป 1. ครูผู้สอนแต่ละสาขา เป็นผู้จบตรงหรือสัมพันธ์กับรายวิชาที่สอน จำนวน.....คน คิดเป็นร้อยละ.....
2. มีครูได้ฝึกอบรม ประชุมวิชาการ ศึกษาดูงานวิชาการ หรือวิชาชีพ ตรงหรือสัมพันธ์กับรายวิชาที่สอน ไม่น้อยกว่า 10 ชั่วโมง/ปี จำนวน.....คน คิดเป็นร้อยละ.....
3. ครูและบุคลากรทางการศึกษา ได้รับประกาศเกียรติคุณฯ จำนวน..... คิดเป็นร้อยละ.....

	วิทยาลัยอาชีวศึกษาณิชยการเชียงราย
มาตรฐานที่ 2 การจัดการอาชีวศึกษา	
2.3 ด้านการบริหารจัดการ	

ประเด็นการประเมิน	การเตรียมข้อมูล
1. สถานศึกษาดำเนินการให้ครู และบุคลากรทางการศึกษาในสถานศึกษาได้รับการพัฒนาคุณภาพชีวิตที่เหมาะสม ทั้ง 4 ด้าน ได้แก่ สุขภาวะทางกาย สุขภาวะทางอารมณ์ สุขภาวะทางสังคม และสุขภาวะทางจิตและวิญญาณ	สถานศึกษาดำเนินการให้ครู และบุคลากรทางการศึกษาในสถานศึกษาได้รับการพัฒนาคุณภาพชีวิตที่เหมาะสม ทั้ง 4 ด้าน ได้แก่ สุขภาวะทางกาย สุขภาวะทางอารมณ์ สุขภาวะทางสังคม และสุขภาวะทางจิตและวิญญาณ โดยดูจากเอกสารหลักฐานการจัดโครงการ/กิจกรรมต่างๆ
2. สถานศึกษามีการพัฒนาและดูแลสภาพแวดล้อมภูมิทัศน์ของสถานศึกษาให้สะอาด เรียบร้อย สวยงามและปลอดภัย	สถานศึกษาควรมีการพัฒนาและดูแลสภาพแวดล้อมภูมิทัศน์ของสถานศึกษาให้สะอาด เรียบร้อย สวยงามและความปลอดภัย โดยสามารถสังเกตได้จากสภาพจริง
3. สถานศึกษามีการกำกับดูแลการใช้อาคารสถานที่ ห้องเรียน ห้องปฏิบัติการ โรงฝึกงาน ศูนย์วิทยบริการและอื่นๆ ให้มีสภาพที่พร้อมใช้งาน มีความปลอดภัยสะอาด เรียบร้อยสวยงาม	สถานศึกษาควรมีการกำกับดูแลการใช้อาคารสถานที่ ห้องเรียน ห้องปฏิบัติการ โรงฝึกงาน ศูนย์วิทยบริการและอื่นๆ ให้มีสภาพที่พร้อมใช้งาน มีความปลอดภัยสะอาด เรียบร้อย สวยงาม โดยสามารถสังเกตได้จากสภาพจริง
4. สถานศึกษามีการนำเทคโนโลยีคอมพิวเตอร์มาใช้ในการบริหารระบบฐานข้อมูลอย่างน้อย 4 ประเภท อย่างเป็นระบบและมีประสิทธิภาพ คือ (1) มีระบบป้องกันผู้บุกรุกระบบฐานข้อมูลจากภายในและภายนอก (2) มีการกำหนดสิทธิการเข้าถึงระบบฐานข้อมูลอย่างชัดเจน (3) มีการติดตั้งโปรแกรม Anti Virus เพื่อป้องกัน	1.สถานศึกษาควรมีข้อมูล 9 ประเภทอยู่บนหน้า website ของสถานศึกษา 2.มีการนำคอมพิวเตอร์มาใช้งานระบบสารสนเทศในการบริหารจัดการสถานศึกษา 3.มีระบบป้องกันผู้บุกรุก Server ที่เก็บระบบฐานข้อมูล 4.มีการกำหนดสิทธิการเข้าถึงระบบฐานข้อมูล 5.มีการติดตั้งโปรแกรม Anti Virus ในเครื่องผู้ใช้งาน 6.ฐานข้อมูลมีการ Update เป็นปัจจุบัน

<p>ไวรัสและกำจัดไวรัสในเครื่องลูกข่าย</p> <p>(4) มีฐานข้อมูลการ Update เป็นปัจจุบัน</p> <p>(5) มีการสำรองฐานข้อมูลอย่างสม่ำเสมอ</p>	<p>7.มีการสำรองระบบฐานข้อมูล</p>
<p>5. สถานศึกษามีการกำกับดูแลในการจัดทา การใช้การ บำรุงรักษาครุภัณฑ์ที่เหมาะสมเพียงพอและมีความ ปลอดภัยในทุกสาขางานที่จัดการเรียนการสอน</p>	<p>สถานศึกษาควรมีระบบกำกับดูแลในการจัดการใช้ การบำรุงรักษาครุภัณฑ์ที่เหมาะสม เพียงพอ และมี ความปลอดภัยในทุกสาขางานที่จัดการเรียนการสอน โดยสามารถสังเกตได้จากสภาพจริง</p>



วิทยาลัยอาชีวศึกษาพณิชยการเชียงราย

มาตรฐานที่ 3 การสร้างสังคมแห่งการเรียนรู้

3.1 ด้านความร่วมมือในการสร้างสังคมแห่งการเรียนรู้

สาขางาน.....

ที่	ชื่อหน่วยงาน	จำนวนผู้เรียนที่ได้รับความร่วมมือ		
		ระบบทวิภาคี	การฝึกประสบการณ์ ทักษะวิชาชีพ	การศึกษาดูงานของ ผู้เรียน

สรุป มีบุคคล ชุมชน สมาคม ชมรม สถานประกอบการหน่วยงานที่ให้ความร่วมมือฯ จำนวน.....แห่ง

รายชื่อบุคคล ชุมชน สมาคม ชมรม สถานประกอบการ หน่วยงานที่ให้ทุนการศึกษา

ที่	ชื่อหน่วยงาน	จำนวนทุนการศึกษา

สรุป มีบุคคล ชุมชน สมาคม ชมรม สถานประกอบการ หน่วยงานที่ให้ทุนการศึกษา จำนวน.....ทุน

รายชื่อบุคคล ชุมชน สมาคม ชมรม สถานประกอบการ หน่วยงานที่เกี่ยวข้องในการบริจาคเงิน หรือวัสดุ อุปกรณ์ หรือครุภัณฑ์หรือสิ่งอื่นๆ

ที่	ชื่อหน่วยงาน	รายการบริจาค	จำนวน

สรุป มีบุคคล ชุมชน สมาคม ชมรม สถานประกอบการ หน่วยงานที่เกี่ยวข้องในการบริจาคเงิน หรือวัสดุ อุปกรณ์ หรือครุภัณฑ์หรือสิ่งอื่นๆ จำนวนรายการ

สรุปสาขางาน.....

จำนวนผู้เรียนทั้งหมด	จำนวนบุคคล หน่วยงานที่ ร่วมมือในการ จัดการศึกษา ๑	สัดส่วนระหว่าง ผู้เรียน: หน่วยงานที่ให้ ความร่วมมือ	จำนวน ทุนการศึกษา	สัดส่วน ระหว่างทุน: ผู้เรียน (1:100)	จำนวนความร่วมมือช่วยเหลือจาก บุคคล ชุมชน สมาคม ชมรม สถาน ประกอบการ หน่วยงานที่เกี่ยวข้อง ในการบริจาคเงินหรือวัสดุอุปกรณ์ หรือครุภัณฑ์หรือสิ่งอื่นๆ

สรุปทั้งหมด

สาขางาน	จำนวน ผู้เรียน ทั้งหมด	จำนวน บุคคล หน่วยงานที่ ร่วมมือใน การจัด การศึกษา	สัดส่วน ระหว่าง ผู้เรียน: หน่วยงานที่ให้ ความร่วมมือ	จำนวน ทุนการศึกษา	สัดส่วน ระหว่างทุน: ผู้เรียน (1:100)	จำนวนความร่วมมือช่วยเหลือจากบุคคล ชุมชน สมาคม ชมรม สถาน ประกอบการ หน่วยงานที่ เกี่ยวข้องในการบริจาคเงิน หรือวัสดุอุปกรณ์หรือ ครุภัณฑ์หรือสิ่งอื่นๆ

รายชื่อผู้เรียนที่เรียนระบบทวิภาคี

ชั้นปีที่	ชื่อ-สกุล	ชื่อหน่วยงาน

สรุป มีผู้เรียนที่เรียนระบบทวิภาคี จำนวน.....คน

รายชื่อสถานประกอบการที่นักศึกษาฝึกประสบการณ์วิชาชีพ

ที่	ชื่อสถานประกอบการ	จำนวนผู้เรียนที่ฝึกประสบการณ์	ครุภัณฑ์	จำนวนครั้งที่ออกนิเทศ

สรุปจำนวนครั้งที่ครูออกนิเทศ จำนวน.....ครั้ง

รายชื่อผู้เรียนที่ได้รับรางวัล ประกาศเกียรติคุณยกย่องความรู้ ความสามารถ คุณธรรม จริยธรรม จากบุคคลหรือหน่วยงานภายนอกหรือองค์กรภายนอก

ที่	ชื่อ-สกุล	ชื่อหน่วยงาน	ชื่อรางวัลหรือประกาศเกียรติคุณฯ

สรุป มีผู้เรียนที่ได้รับรางวัล ประกาศเกียรติคุณยกย่องความรู้ ความสามารถ คุณธรรม จริยธรรม จากบุคคลหรือหน่วยงานภายนอกหรือองค์กรภายนอก จำนวน.....คน

สรุปสาขางาน

จำนวนผู้เรียนทั้งหมด	จำนวนผู้เรียนระบบทวิภาคี	ร้อยละของผู้เรียนทวิภาคี	จำนวนครั้งที่ครูออกไปนิเทศการฝึกประสบการณ์	จำนวนผู้เรียนที่ได้รับรางวัลฯ	ร้อยละของจำนวนผู้เรียนที่ได้รับรางวัลฯ

สรุปทั้งหมด

สาขางาน	จำนวนผู้เรียนทั้งหมด	จำนวนผู้เรียนระบบทวิภาคี	ร้อยละของผู้เรียนทวิภาคี	จำนวนครั้งที่ครูออกไปนิเทศการฝึกประสบการณ์	จำนวนผู้เรียนที่ได้รับรางวัลฯ	ร้อยละของจำนวนผู้เรียนที่ได้รับรางวัลฯ
รวม						

สาขางาน

รายชื่อโครงการ/กิจกรรมด้านบริการวิชาการ วิชาชีพหรือทำประโยชน์ต่อชุมชน

ที่	โครงการ	สถานที่	จำนวนผู้เข้าร่วม



วิทยาลัยอาชีวศึกษาพณิชยการเชียงราย

มาตรฐานที่ 3 การสร้างสังคมแห่งการเรียนรู้

3.2 ด้านนวัตกรรม สิ่งประดิษฐ์ งานสร้างสรรค์ งานวิจัย

รายชื่อผู้เรียนที่ทำโครงการพัฒนาทักษะวิชาชีพ

ที่	ชื่อผลงาน	จำนวนผู้จัดทำ	ชื่อ-สกุล	การนำไปใช้ประโยชน์

สรุปผลงานที่เกิดขึ้นสามารถนำไปใช้ประโยชน์ จำนวน.....ชิ้น

ผลงานวิจัย

ที่	ชื่อ-สกุล	ชื่อผลงาน	ได้รับการสนับสนุนในการจัดทำผลงาน	นำไปใช้ประโยชน์ในสถานศึกษา	เผยแพร่ต่อสาธารณชน	ได้รับรางวัล ในระดับ ชุมชน จังหวัด ภาค และชาติ

สรุป

จำนวนครูที่จัดทำผลงาน	จำนวนครูที่ได้รับการสนับสนุนในการจัดทำผลงาน	จำนวนการนำผลงานไปใช้ประโยชน์ในสถานศึกษา	จำนวนผลงานเผยแพร่ต่อสาธารณชน	จำนวนครูได้รับรางวัลในระดับ ชุมชน จังหวัด ภาค และชาติ



วิทยาลัยอาชีวศึกษาพิษณุโลก

มาตรฐานที่ 4 การประกันคุณภาพภายในสถานศึกษา

4.1 ด้านระดับคุณภาพในระบบการประกันคุณภาพภายใน

ประเด็นการประเมิน	การเตรียมข้อมูล
1. สถานศึกษามีการกำหนดมาตรฐานการศึกษาของสถานศึกษาและจัดทำแผนพัฒนาการจัดการศึกษาของสถานศึกษาที่มุ่งคุณภาพ ตามมาตรฐานการศึกษาของสถานศึกษาโดยการมีส่วนร่วมของครูและบุคลากรทุกฝ่ายในสถานศึกษา ผู้เรียน ชุมชน สถานประกอบการ และหน่วยงานที่เกี่ยวข้องทั้งภาครัฐและเอกชน	1. มาตรฐานการศึกษาสถานศึกษา
2. สถานศึกษาได้ดำเนินงานตามแผนพัฒนาการจัดการศึกษาของสถานศึกษา	1. แผนพัฒนาสถานศึกษา 2. แผนปฏิบัติการประจำปี
3. สถานศึกษาได้จัดให้มีการติดตามตรวจสอบคุณภาพการศึกษา และจัดให้มีการประเมินคุณภาพภายในตามมาตรฐานสถานศึกษาของสถานศึกษา	1. คำสั่งแต่งตั้งคณะกรรมการการติดตามตรวจสอบคุณภาพภายใน 2. คำสั่งแต่งตั้งคณะกรรมการการประเมินคุณภาพภายใน 3. ผลการดำเนินงานการประเมินคุณภาพภายใน
4. สถานศึกษาได้จัดทำรายงานประจำปีที่เป็นรายงานการประเมินคุณภาพภายใน	1. รายงานการประเมินคุณภาพภายในประจำปี
5. สถานศึกษาได้จัดให้มีการพัฒนาคุณภาพการศึกษาอย่างต่อเนื่องจากผลการประเมินคุณภาพภายในและผลการประเมินคุณภาพภายนอก	1. หลักฐานการพัฒนาคุณภาพการศึกษาอย่างต่อเนื่องจากผลการประเมินคุณภาพภายในและการประเมินคุณภาพภายนอก

บทที่ 5

การดำเนินการประกันคุณภาพภายใน ของวิทยาลัยอาชีวศึกษาพณิชยการเชียงราย

มาตรฐานการศึกษาสถานศึกษา จัดทำขึ้นตามกฎหมายกระทรวง การประกันคุณภาพการศึกษา พ.ศ. 2561 ข้อ 3 ที่ให้สถานศึกษาแต่ละแห่งจัดให้มีระบบการประกันคุณภาพการศึกษาภายในสถานศึกษาโดยกำหนดมาตรฐานการศึกษาให้เป็นไปตามมาตรฐานการศึกษาแต่ละระดับและประเภทที่รัฐมนตรีว่าการกระทรวงศึกษาธิการประกาศกำหนด และประกาศกระทรวงศึกษาธิการ เรื่องมาตรฐานการอาชีวศึกษา พ.ศ. 2561 เพื่อให้ระบบและกลไกการประกันคุณภาพภายในของวิทยาลัยอาชีวศึกษาพณิชยการเชียงราย พัฒนาและเกิดประสิทธิผลได้มาตรฐานการอาชีวศึกษา ตามที่กระทรวงศึกษาธิการกำหนด ดังนี้

1. การวางแผนของสถานศึกษา (Plan) วิทยาลัยฯ ใช้การบริหารจัดการแบบมีส่วนร่วมโดยผู้บริหาร ครู เจ้าหน้าที่ นักศึกษา และชุมชน มีส่วนร่วมในการวางแผนพัฒนาสถานศึกษาโดยการวิเคราะห์จุดอ่อนของสถานศึกษา นำจุดอ่อนมาเรียงลำดับความสำคัญ ระดมสมอง เพื่อหาแนวทางแก้ไขและกำหนดเป้าหมายการดำเนินงาน กำหนดกรอบ กำหนดเกณฑ์มาตรฐานสำหรับตัดสินระดับความสำเร็จ มีการวางแผนโดยการวิเคราะห์บทบาทหน้าที่และภาระหน้าที่ตามตัวบ่งชี้ ตลอดจนกำหนดหน้าที่ที่ต้องปฏิบัติเพื่อให้บรรลุภารกิจ โดยกำหนดเป็นเกณฑ์มาตรฐานไว้แล้วรวบรวมและเรียบเรียงเป็นคู่มือการประกันคุณภาพภายในสำหรับบุคลากรถือปฏิบัติ พร้อมมีคำสั่งแต่งตั้งให้บุคลากรดำเนินการประกันคุณภาพภายใน โดยคำสั่งดังกล่าวสอดคล้องกับภาระงานประจำที่ปฏิบัติ บุคลากรผู้รับผิดชอบจะร่วมกันออกแบบกิจกรรมหรือโครงการเพื่อการพัฒนาคุณภาพให้สูงขึ้น จัดทำปฏิทินการปฏิบัติงาน มีการกำหนดนโยบายและวางแผนให้บุคลากรทุกคนรายงานการประเมินตนเอง (SAR รายบุคคล) และแผนกวิชาทุกแผนกจัดทำรายงานการประเมินแผนกวิชา (SAR แผนกวิชา) และวิทยาลัยฯ รายงานการประเมินตนเองของวิทยาลัยฯ ทุกปีการศึกษา

2. การนำแผนสู่การปฏิบัติ (Do) เป็นการนำแผนการปฏิบัติงานที่กำหนดไว้ไปดำเนินการตามขั้นตอนภายใต้กรอบที่กำหนด เพื่อให้บรรลุเป้าหมายที่ได้วางไว้

3. การตรวจสอบและติดตาม (Check) วิทยาลัยฯ ได้มีคำสั่งแต่งตั้งและมอบหมายหน้าที่ ให้บุคลากรในสถานศึกษาเป็นผู้รับผิดชอบ โดยมีผู้ช่วยผู้อำนวยการฝ่ายเป็นผู้ควบคุม ตรวจสอบ และติดตามผลเป็นระยะ ๆ เพื่อให้งานในความรับผิดชอบดำเนินการไปตามขั้นตอนและปฏิทินที่ได้กำหนด ทั้งปฏิทินวิทยาลัยฯ ปฏิทินฝ่าย และปฏิทินงานแต่ละงาน เมื่อเสร็จสิ้นการดำเนินงานตามที่รับผิดชอบแล้ว วิทยาลัยฯ ได้จัดให้มีการตรวจสอบ โดยให้ครูทุกคนจัดทำ SAR รายงานต่อหัวหน้าแผนกวิชา หลังจากนั้นหัวหน้าแผนกวิชารวบรวม เรียบเรียง และนำเสนอข้อมูลในรูปแบบ SAR แผนกวิชาเสนอต่อที่ประชุมใหญ่ และรายงานในรูปแบบของแฟ้มผ่านฝ่ายที่รับผิดชอบ รายงานต่อผู้อำนวยการ ส่วนผู้รับผิดชอบแต่ละตัวบ่งชี้ตามภาระงานก็นำเสนอผลการดำเนินงานต่อที่

ประชุมใหญ่เช่นกัน ที่ประชุมใหญ่ ประกอบด้วย ผู้บริหาร ผู้ช่วยผู้อำนวยการ คณะครูทุกคน ตัวแทนนักศึกษา และตัวแทนชุมชน เพื่อให้ที่ประชุมพิจารณาตรวจสอบกับเกณฑ์ที่ได้วางไว้และพิจารณารับรองผลการดำเนินงานของทุกมาตรฐานและทุกตัวบ่งชี้ หลังจากนั้นรายงานในรูปของแฟ้มผ่านฝ่ายที่รับผิดชอบรายงานต่อผู้อำนวยการต่อไป

4. การพัฒนาปรับปรุงการปฏิบัติงาน (Action) วิทยาลัยฯ ได้นำผลการประเมินมาจัดประชุมเชิงปฏิบัติการเพื่อรายงานการประเมินตนเอง และเขียนรายงานการประเมินตนเอง (SAR) เพื่อรายงาน ต้นสังกัด และเผยแพร่ให้ผู้ที่เกี่ยวข้องทราบและจัดประชุมเพื่อระดมความคิดเห็นในการวางแผนพัฒนาสถานศึกษาต่อไป โดยหากผลการประเมินปรากฏว่า มาตรฐานการศึกษาด้านใด มีการดำเนินงาน ไม่เป็นไปตามเป้าหมายที่กำหนด สถานศึกษาจะให้ผู้ที่เกี่ยวข้องจัดทำแผนพัฒนาปรับปรุง โดยมีการกำหนดยุทธวิธี แผนปฏิบัติการ ระยะเวลาการดำเนินการทรัพยากรที่ใช้ในการดำเนินงาน และวิธีการติดตามประเมินผล แผนพัฒนาปรับปรุงดังกล่าวจะนำเสนอต่อคณะกรรมการสถานศึกษาพิจารณา และขอรับการสนับสนุนจากชุมชนหรือหน่วยงานที่เกี่ยวข้องต่อไป

ในการดำเนินงานนั้น วิทยาลัยฯ เปิดโอกาสให้ผู้รับผิดชอบทำงานเป็นทีม โดยสามารถจัดประชุมเพื่อเตรียมการ ดำเนินการ ปรับปรุงแก้ไข และพัฒนางานในความรับผิดชอบได้ตลอดเวลาหากมีปัญหาและอุปสรรคที่ไม่สามารถแก้ไขได้ก็สามารถรายงานต่อผู้บังคับบัญชาให้ช่วยแก้ไขปัญหา และอุปสรรคนั้นได้ ทั้งในที่ประชุมครู และการเข้าพบเป็นรายบุคคลและรายกลุ่ม

บทที่ 6

หน้าที่ของบุคลากรตามมาตรฐานและด้าน มาตรฐานสถานศึกษา ด้านการอาชีวศึกษา พ.ศ. 2561

มาตรฐาน	ตัวบ่งชี้	ภาระหน้าที่ตาม โครงสร้างที่รับผิดชอบ
มาตรฐานที่ 1 คุณลักษณะของ ผู้สำเร็จการศึกษา อาชีวศึกษาที่พึง ประสงค์ (จำนวน ๔ ด้าน)	1.1 ด้านความรู้	- ฝ่ายทะเบียนวัดผล - ฝ่ายแนะแนว
	1.2 ด้านทักษะและการประยุกต์ใช้	- ฝ่ายแนะแนว
	1.3 ด้านคุณธรรม จริยธรรม และคุณลักษณะที่พึงประสงค์	ฝ่ายกิจการนักเรียนนักศึกษา
	1.4 ด้านความรู้ ทักษะภาษาจีน	- ฝ่ายวิชาการ
มาตรฐานที่ 2 การจัดการ อาชีวศึกษา (จำนวน 4 ด้าน)	2.1 ด้านหลักสูตรอาชีวศึกษา	- ฝึกประสบการณ์วิชาชีพ นักเรียน นักศึกษา - ฝ่ายวิชาการ
	2.2 ด้านการจัดการเรียนการสอนอาชีวศึกษา	- ฝ่ายบริหารทรัพยากร - ฝ่ายวิชาการ
	2.3 ด้านการบริหารจัดการ	- ฝ่ายบริหารทรัพยากร
	2.4 ด้านการนำนโยบายสู่การปฏิบัติ	ผู้อำนวยการ
มาตรฐานที่ 3 การสร้างสังคมแห่ง การเรียนรู้ (จำนวน 2 ด้าน)	3.1 ด้านความร่วมมือในการสร้างสังคมแห่งการเรียนรู้	- ฝ่ายวิชาการ - ฝึกประสบการณ์วิชาชีพ นักเรียน นักศึกษา - ฝ่ายบริหารทรัพยากร
	3.2 ด้านนวัตกรรม สิ่งประดิษฐ์ งานสร้างสรรค์ งานวิจัย	- ฝ่ายวิชาการ
มาตรฐานที่ 4 การประกันคุณภาพ ภายในสถานศึกษา (จำนวน 1 ด้าน)	4.1 ระดับคุณภาพในระบบการประกันคุณภาพภายใน	- ฝ่ายแผนงานและความ ร่วมมือ